

# 市 税 概 要

平 成 2 4 年 度



# 目 次

## 1 総括

1 大和市の概況	1
2 人口、世帯数等の推移	2
3 平成 23 年度一般会計決算構成図	3
4 平成 23 年度一般会計決算	4
5 平成 24 年度一般会計予算（当初）構成図	6
6 平成 24 年度一般会計予算（当初）	7
7 歳入歳出決算額と市税決算額等の推移（一般会計）	8
8 市税当初予算額の推移	9
9 市税の税目別決算額の推移	10

## 2 市民税

1 個人市民税の所得者別納税義務者数の推移	13
2 個人市民税給与収入金額等の推移	13
3 個人市民税の所得者別税額等（平成 24 年度）	14
4 個人市民税当初課税額等の推移	14
5 個人市民税所得割課税者の推移	16
6 分離譲渡所得の推移	18
7 所得控除額の推移	18
8 税額控除額等の推移	19
9 個人市民税所得割課税者の課税標準段階別構成比（平成 24 年度）	20
10 法人市民税均等割の税率区分による納税義務者数の推移	22
11 法人市民税月別調定額の推移	24
12 法人市民税の業種別調定額等	26

## 3 固定資産税・都市計画税

1 固定資産税等の納税者数と調定額の推移	29
2 固定資産税納税者数の推移	29
3 固定資産税等の調定額の推移	30
4 土地概況の推移	30
5 土地に関する概要調書報告書（平成 24 年度）	32
6 土地に係る納税義務者に関する調（平成 24 年度）	32
7 家屋概況の推移	34
8 家屋の概要に関する調（平成 24 年度）	34
9 家屋に係る納税義務者数に関する調	35
10 償却資産概況の推移	36
11 償却資産の価格等に関する調	36
12 償却資産に係る納税義務者数に関する調	37
13 国有資産等所在市町村交付金	38
14 土地（家屋）価格等縦覧帳簿の縦覧及び評価審査状況	38

15	都市計画税概況の推移	40
16	都市計画区域及び課税区域に関する調（平成24年度）	40
17	都市計画税に係る決定価格及び課税標準額に関する調（平成24年度）	40
18	都市計画税に係る納税義務者数に関する調（平成24年度）	42

#### 4 諸税

1	軽自動車税車種別調定額等調	43
2	軽自動車等台数の推移	44
3	市たばこ税の月別調定額等の推移	46

#### 5 徴収

1	市税年度別収納率の推移	49
2	市税月別収入額調（平成23年度）	50
3	口座振替に関する調	51
4	コンビニエンスストア収納に関する調	51
5	市税延滞金収入状況調（平成23年度）	52
6	歳出還付金等に関する調（平成23年度）	52
7	督促状発送状況調（平成23年度）	53
8	財産差押状況（平成23年度）	53
9	年度別公売実績の調	53
10	滞納処分執行停止状況調（平成23年度）	54
11	市税不納欠損処分明細（平成23年度）	54
12	市税の賦課徴収に要する経費の調	56

#### 6 その他

1	組織図	57
2	税三課事務分掌	58
3	税務職員に関する調	59
4	最近の主な税務事務実施状況	61
5	税制一覧表（平成24年度）	62
6	市税に係る証明、閲覧件数等の調	64

# 1 総括



大和市章  
(昭和28年11月3日制定)

# 1 大和市の概況

## (1) 沿革

明治4年	廃藩置県により神奈川県に属する。
明治6年	県内行政区画の改正により、下鶴間村、深見村、上草柳村、下草柳村、福田村、上和田村、下和田村、長後村、高倉村、本蓼川村となる。
明治22年4月1日	町村制実施により、下鶴間村、深見村、上草柳村、下草柳村、上和田村飛地が合併し、鶴見村となる。 福田村、上和田村、下和田村、長後村、高倉村、本蓼川村飛地が合併し、渋谷村となる。
明治24年9月28日	鶴見村の分村問題で、村中を「大きく和する」という意味から、鶴見村を大和村と改称する。
昭和18年11月3日	大和村、町制を施行し大和町となる。
昭和19年11月3日	渋谷村、町制を施行し渋谷町となる。
昭和30年4月5日	渋谷町の長後・高倉地区が藤沢市へ編入、渋谷村となる。
昭和31年9月1日	大和町に渋谷村が編入合併する。
昭和34年2月1日	大和町、市制を施行し大和市となる。
平成12年11月1日	特例市へ移行する。

## (2) 地勢及び位置

本市は神奈川県のおぼ中央部に位置し、都心から40km圏内にあります。市域は南北に細長く、丘陵起伏がほとんどありません。

鉄道は市の中心部を東西に相模鉄道本線、南北に小田急江ノ島線が走り、北部には東急田園都市線が乗り入れ、市域に8駅があります。また、道路網も国道16号、246号及び467号のほか県道4線が縦横に走り、東名高速道路横浜町田インターチェンジにも近いなど、交通の利便性に恵まれています。

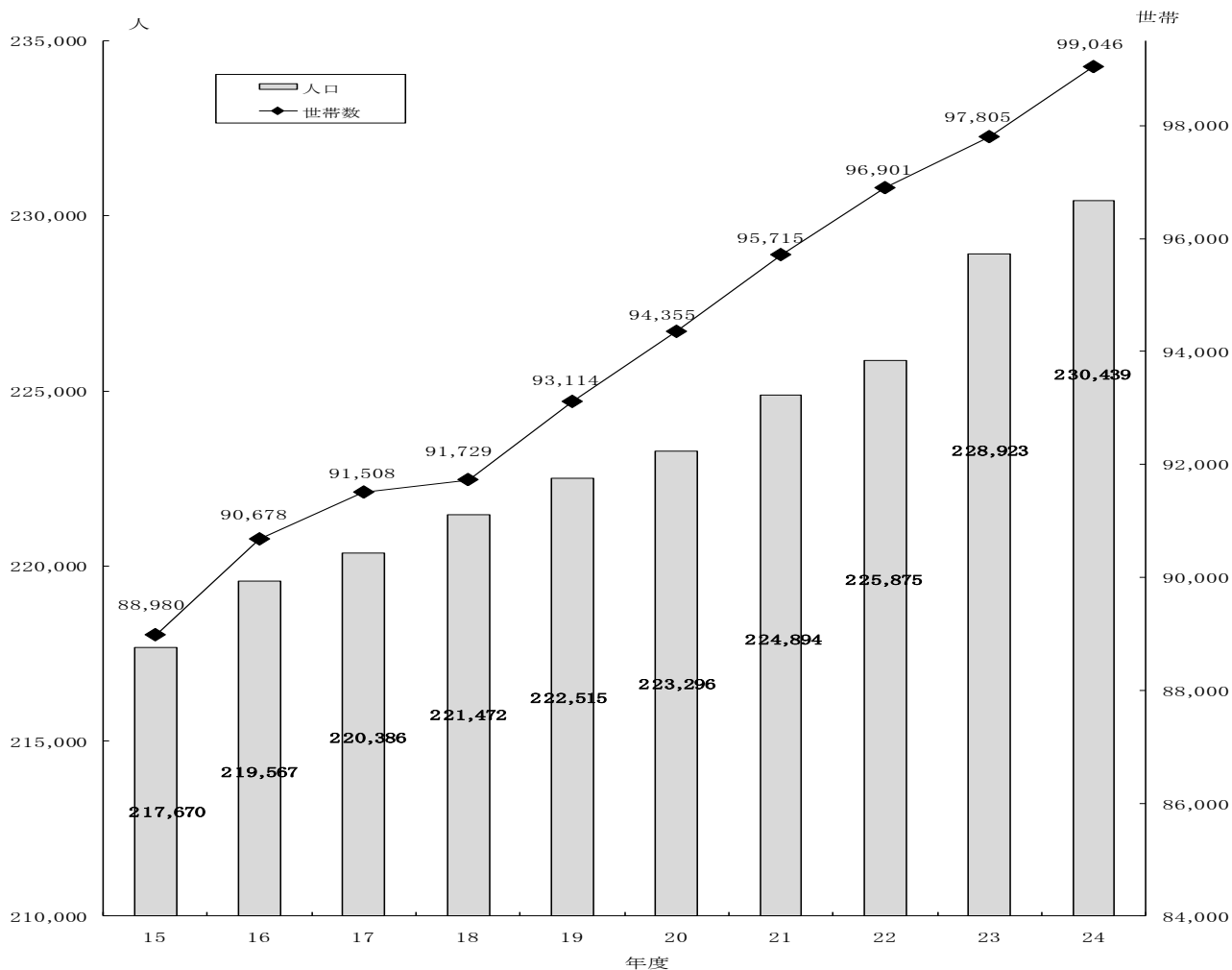


大和市役所の所在地：神奈川県大和市下鶴間一丁目1番1号

面積 (km <sup>2</sup> )	広ぼう(km)		海 抜(m)		
	東 西	南 北	市役所位置	最 高	最 低
27.06	3.22	9.79	71	90	30

注：面積については平成2年10月1日建設省国土地理院公表による。

## 2 人口、世帯数等の推移



人口と世帯数等の推移

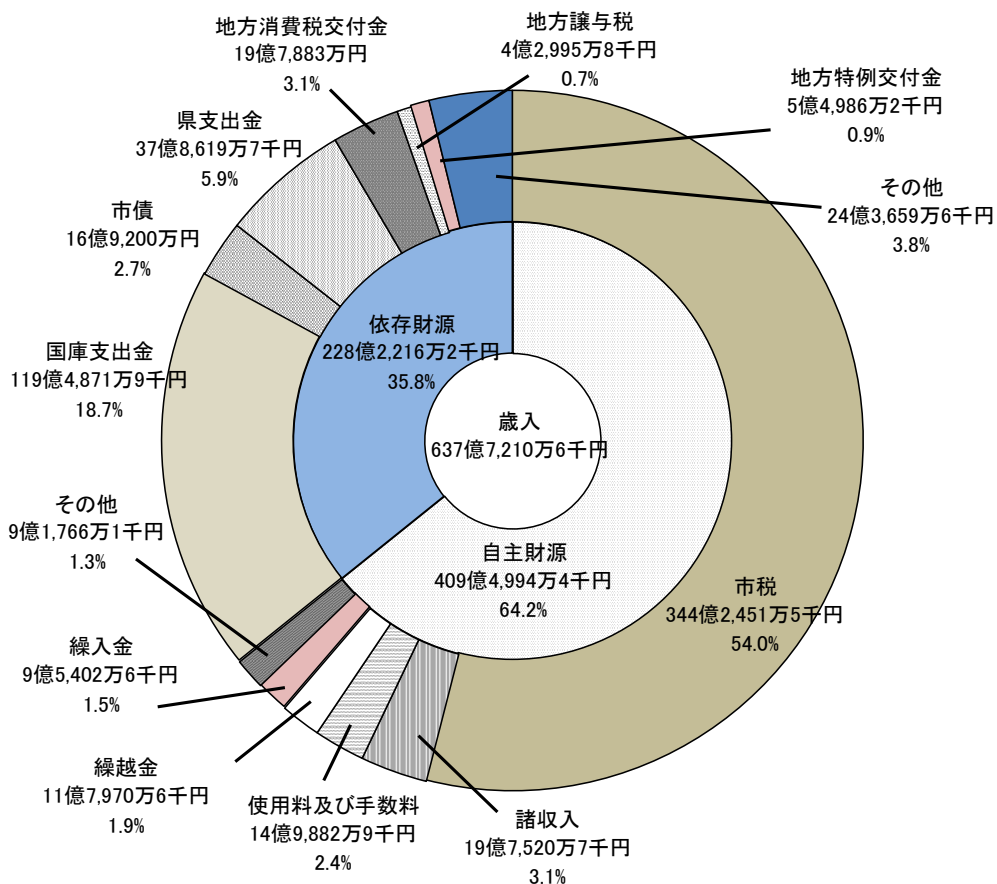
(単位:人)

年	世帯数	人 口			人口密度 (1Km <sup>2</sup> 当り)	1世帯辺りの 人 数
		総 数	男	女		
平成 15 年	88,980	217,670	110,506	107,164	8,044	2.4
平成 16 年	90,678	219,567	111,306	108,261	8,114	2.4
平成 17 年	91,508	220,386	111,385	109,001	8,144	2.4
平成 18 年	91,729	221,472	111,853	109,619	8,184	2.4
平成 19 年	93,114	222,515	112,371	110,144	8,223	2.4
平成 20 年	94,355	223,296	112,632	110,664	8,252	2.4
平成 21 年	95,715	224,894	113,498	111,396	8,311	2.3
平成 22 年	96,901	225,875	113,855	112,020	8,347	2.3
平成 23 年	97,805	228,923	115,043	113,880	8,459	2.3
平成 24 年	99,046	230,439	115,629	114,810	8,516	2.3

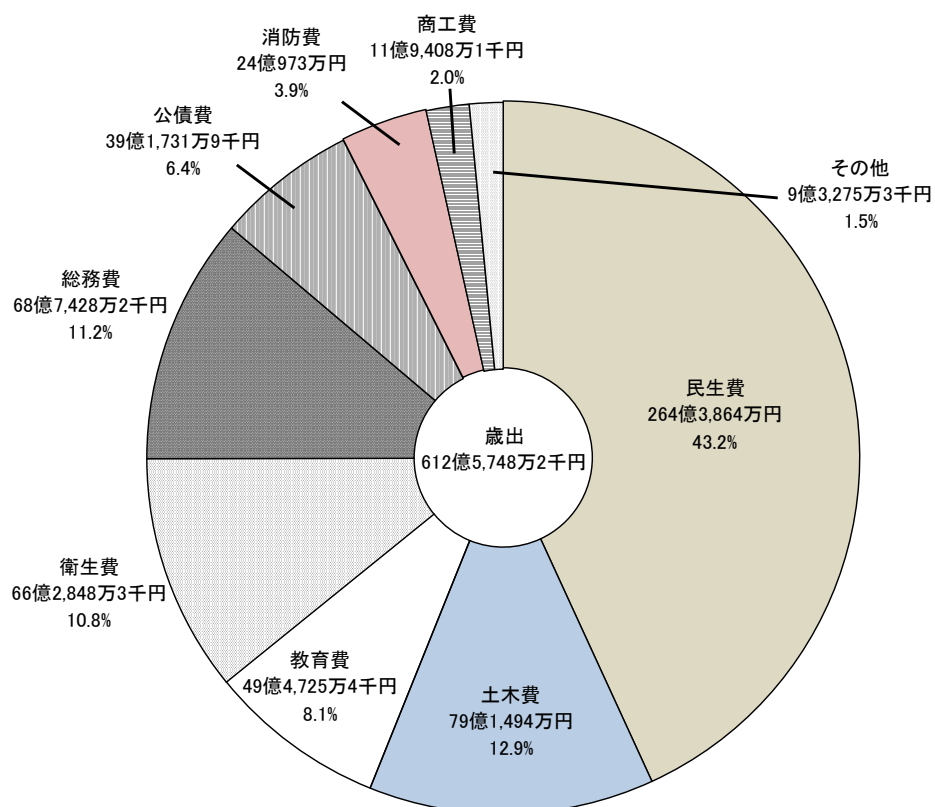
(各年4月1日現在)

### 3 平成23年度一般会計決算構成図

#### (1) 歳入



#### (2) 歳出



#### 4 平成23年度一般会計決算

(単位:千円・%)

歳 入				
款	予算現額	収入済額	構成比	
			予算現額	決算額
自主財源	40,196,449	40,949,944	62.8	64.2
市 税	33,875,000	34,424,515	52.9	54.0
諸 収 入	1,803,851	1,975,207	2.8	3.1
使用料及び手数料	1,476,688	1,498,829	2.3	2.4
繰 越 金	1,179,705	1,179,706	1.8	1.9
繰 入 金	954,833	954,026	1.5	1.5
そ の 他	906,372	917,661	1.4	1.3
寄 附 金	8,898	4,603	0.0	0.0
負 担 金	522,657	540,946	0.8	0.8
財 産 収 入	374,817	372,112	0.6	0.6
依存財源	23,834,163	22,822,162	37.2	35.8
国庫支出金	12,070,712	11,948,719	18.9	18.7
市 債	2,443,498	1,692,000	3.8	2.7
県支出金	4,071,585	3,786,197	6.4	5.9
地方消費税交付金	2,000,000	1,978,830	3.1	3.1
地方譲与税	420,000	429,958	0.7	0.7
地方特例交付金	505,000	549,862	0.8	0.9
そ の 他	2,323,368	2,436,596	3.6	3.8
自動車取得税交付金	190,000	177,991	0.3	0.3
国有提供施設等所在市町村 助成交付金等	309,353	329,224	0.5	0.5
地方交付税	1,566,015	1,689,318	2.4	2.6
配当割交付金	60,000	78,958	0.1	0.1
株式等譲渡所得割交付金	30,000	19,431	0.0	0.0
利子割交付金	110,000	85,352	0.2	0.1
交通安全対策特別交付金	43,000	42,849	0.1	0.1
ゴルフ場利用税交付金	15,000	13,473	0.0	0.0
合 計	64,030,612	63,772,106	100.0	100.0

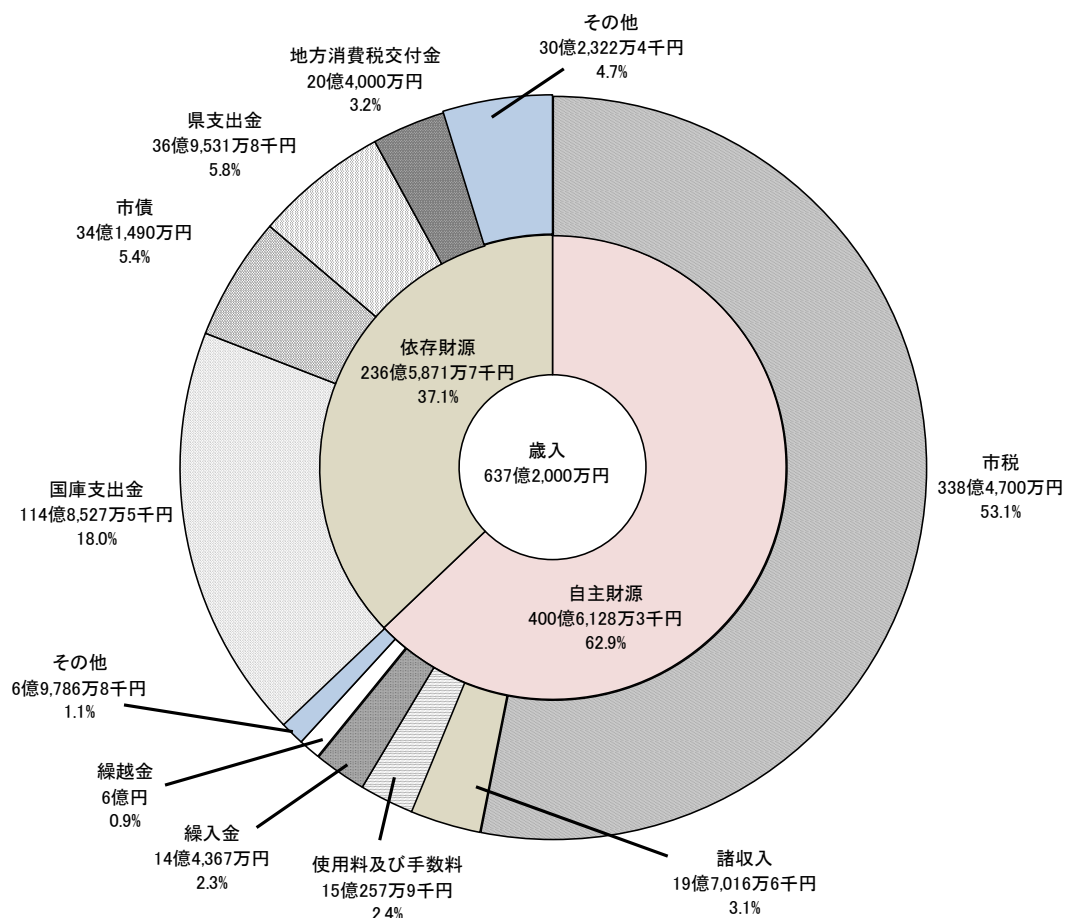


(単位:千円・%)

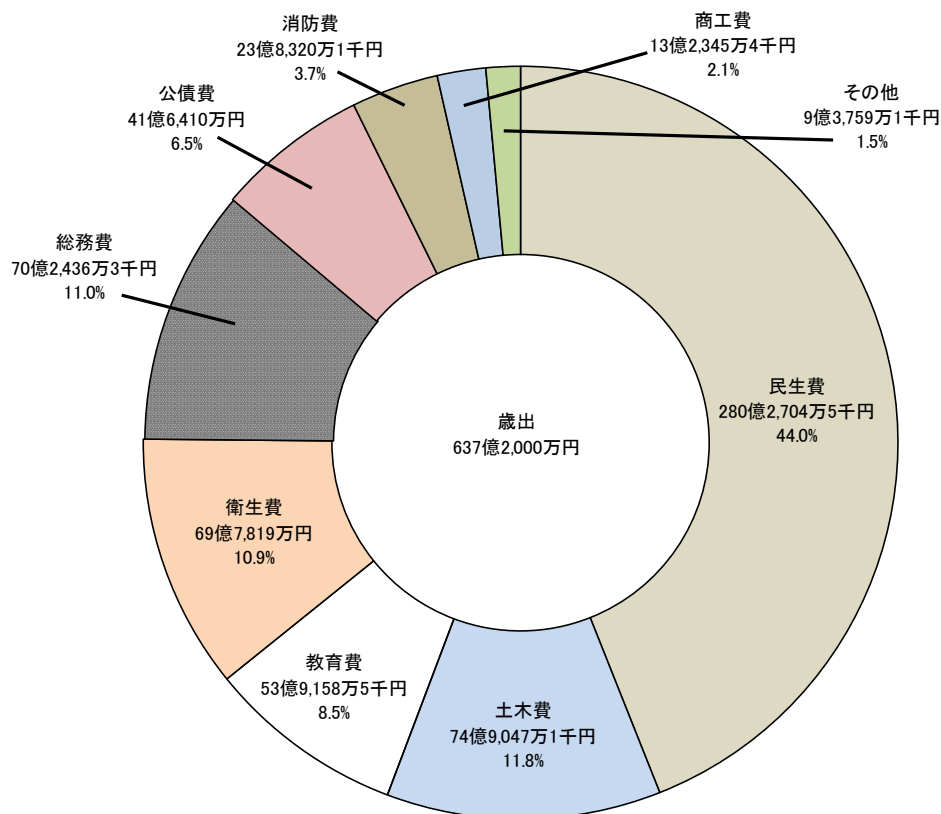
歳 出				
款	予算現額	支出済額	構成比	
			予算現額	決算額
民生費	27,879,841	26,438,640	43.5	43.2
土木費	8,290,097	7,914,940	12.9	12.9
教育費	5,165,927	4,947,254	8.1	8.1
衛生費	6,840,334	6,628,483	10.7	10.8
総務費	7,158,890	6,874,282	11.2	11.2
公債費	3,923,420	3,917,319	6.1	6.4
消防費	2,480,634	2,409,730	3.9	3.9
商工費	1,279,035	1,194,081	2.0	2.0
その他	1,012,434	932,753	1.6	1.5
労働費	333,229	312,018	0.6	0.5
議会費	451,062	433,487	0.7	0.7
農林費	130,640	122,149	0.2	0.2
諸支出金	7,491	6,403	0.0	0.0
予備費	29,203	0	0.0	0.0
災害復旧費	60,809	58,696	0.1	0.1
合計	64,030,612	61,257,482	100.0	100.0

## 5 平成24年度一般会計予算(当初)構成図

### (1) 歳入



### (2) 歳出



## 6 平成24年度一般会計予算(当初)

(単位:千円・%)

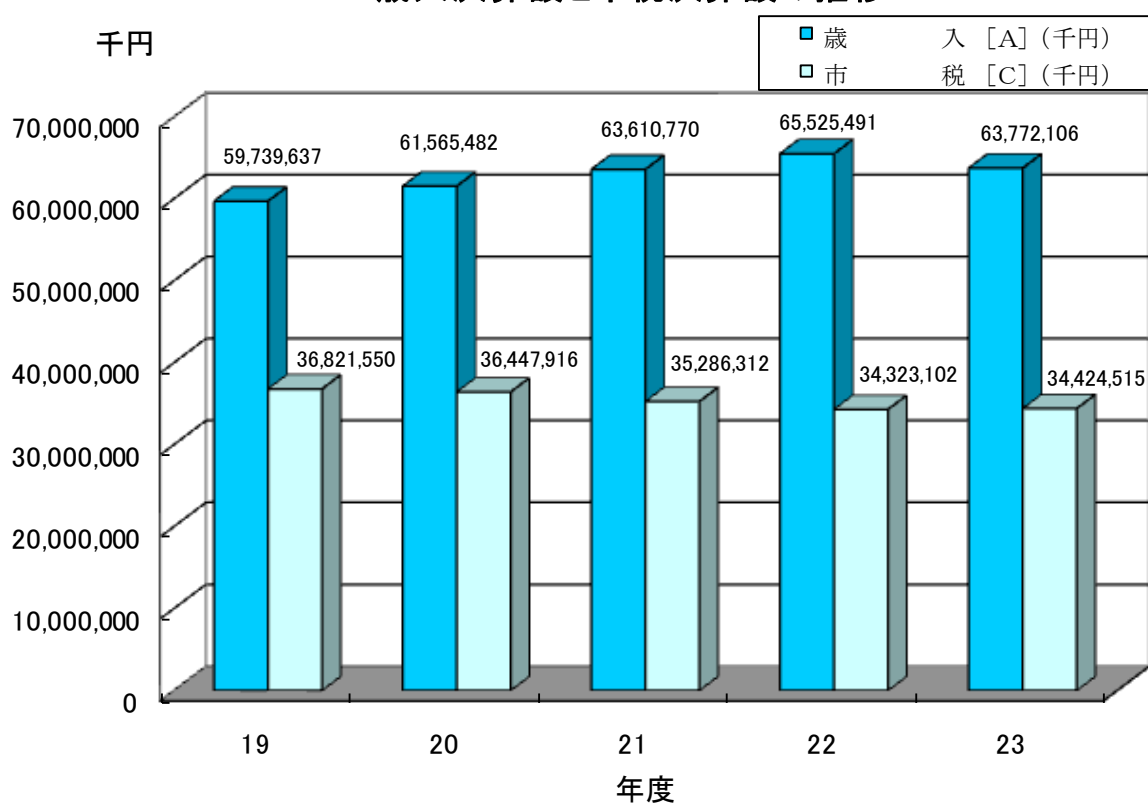
歳 入			歳 出		
款	予 算 額	構成比	款	予 算 額	構成比
自主財源	40,061,283	62.9	民生費	28,027,045	44.0
市 税	33,847,000	53.1	土木費	7,490,471	11.8
諸 収 入	1,970,166	3.1	教育費	5,391,585	8.5
使用料及び手数料	1,502,579	2.4	衛生費	6,978,190	10.9
繰 入 金	1,443,670	2.3	総務費	7,024,363	11.0
繰 越 金	600,000	0.9	公債費	4,164,100	6.5
そ の 他	697,868	1.1	消防費	2,383,201	3.7
負 担 金	563,426	0.9	商工費	1,323,454	2.1
財 産 収 入	127,839	0.2	そ の 他	937,591	1.5
寄 附 金	6,603	0.0	議 会 費	421,646	0.7
依存財源	23,658,717	37.1	労 働 費	259,966	0.4
国庫支出金	11,485,275	18.0	農 林 費	128,524	0.2
市 債	3,414,900	5.4	予 備 費	100,000	0.2
県支出金	3,695,318	5.8	災 害 復 旧 費	20,000	0.0
地方消費税交付金	2,040,000	3.2	諸 支 出 金	7,455	0.0
そ の 他	3,023,224	4.7			
自動車取得税交付金	200,000	0.3			
地方譲与税	405,000	0.6			
地方特例交付金	240,000	0.4			
国有提供施設等所在市町村助成交付金等	329,224	0.5			
地方交付税	1,600,000	2.5			
利子割交付金	96,000	0.2			
株式等譲渡所得割交付金	28,000	0.0			
配当割交付金	67,000	0.1			
交通安全対策特別交付金	43,000	0.1			
ゴルフ場利用税交付金	15,000	0.0			
合 計	63,720,000	100.0	合 計	63,720,000	99.9

## 7 歳入歳出決算額と市税決算額の推移(一般会計)

区分 \ 年度	19	20	21	22	23
歳入 [A] (千円)	59,739,637	61,565,482	63,610,770	65,525,491	63,772,106
歳出 [B] (千円)	57,638,607	55,920,410	61,070,494	63,195,785	61,257,482
差引 [A]-[B] (千円)	2,101,030	5,645,072	2,540,276	2,329,706	2,514,624
市税 [C] (千円)	36,821,550	36,447,916	35,286,312	34,323,102	34,424,515
歳入決算額に占める市税の割合 [C]/[A] (%)	61.6	59.2	55.5	52.4	54.0
対前年増加率 (%)					
歳入	-0.1	3.1	3.3	3.0	-2.7
歳出	0.7	-3.0	9.2	3.5	-3.1
市税	6.5	-1.0	-3.2	-2.7	0.3
人口 [D] (人)	222,515	223,296	224,894	225,875	230,439
世帯数 [E] (世帯)	93,114	94,355	95,715	96,901	99,046
1人当たりの市税負担額 [C]/[D] (円)	165,479	163,227	156,902	151,956	149,387
1世帯当たりの市税負担額 [C]/[E] (円)	395,446	386,285	368,660	354,208	347,561

注:人口、世帯数は各年度4月1日現在の数値である。

### 歳入決算額と市税決算額の推移



## 8 市税当初予算額の推移

(単位:千円・%)

税目		年度	22		23		24	
			当初予算額	当初予算額	伸率	当初予算額	伸率	
市 税	現年度分		33,503,000	33,431,000	-0.2	33,388,000	-0.1	
	滞繰分		398,000	444,000	11.6	459,000	3.4	
	総計		<b>33,901,000</b>	<b>33,875,000</b>	<b>-0.1</b>	<b>33,847,000</b>	<b>-0.1</b>	
市民税	合計		<b>16,278,000</b>	<b>16,272,000</b>	<b>0.0</b>	<b>16,535,000</b>	<b>1.6</b>	
個人	現年度分	普通徴収	3,963,000	3,832,000	-3.3	3,906,000	1.9	
		年金特徴	587,000	648,000	10.4	650,000	0.3	
		給与特別	9,576,000	9,361,000	-2.2	9,449,000	0.9	
		小計	<b>14,126,000</b>	<b>13,841,000</b>	<b>-2.0</b>	<b>14,005,000</b>	<b>1.2</b>	
	滞繰分		243,000	282,000	16.0	293,000	3.9	
	計		<b>14,369,000</b>	<b>14,123,000</b>	<b>-1.7</b>	<b>14,298,000</b>	<b>1.2</b>	
法人	現年度分		1,901,000	2,141,000	12.6	2,230,000	4.2	
	滞繰分		8,000	8,000	0.0	7,000	-12.5	
	計		<b>1,909,000</b>	<b>2,149,000</b>	<b>12.6</b>	<b>2,237,000</b>	<b>4.1</b>	
固定資産税	合計		<b>13,906,000</b>	<b>13,904,000</b>	<b>0.0</b>	<b>13,486,000</b>	<b>-3.0</b>	
土地・家屋	現年度分		11,899,000	12,005,000	0.9	11,627,000	-3.1	
	滞繰分		121,000	128,000	5.8	131,000	2.3	
	計		<b>12,020,000</b>	<b>12,133,000</b>	<b>0.9</b>	<b>11,758,000</b>	<b>-3.1</b>	
償却資産	現年度分		1,777,000	1,660,000	-6.6	1,622,000	-2.3	
	滞繰分		3,000	2,000	-33.3	3,000	50.0	
	計		<b>1,780,000</b>	<b>1,662,000</b>	<b>-6.6</b>	<b>1,625,000</b>	<b>-2.2</b>	
交付金	現年度分		106,000	109,000	2.8	103,000	-5.5	
軽自動車税	現年度分		145,000	148,000	2.1	152,000	2.7	
	滞繰分		3,000	3,000	0.0	3,000	0.0	
	計		<b>148,000</b>	<b>151,000</b>	<b>2.0</b>	<b>155,000</b>	<b>2.6</b>	
市たばこ税	現年度分		1,543,000	1,512,000	-2.0	1,695,000	12.1	
	滞繰分		0	0		0		
	計		<b>1,543,000</b>	<b>1,512,000</b>	<b>-2.0</b>	<b>1,695,000</b>	<b>12.1</b>	
都市計画税	現年度分		2,006,000	2,015,000	0.4	1,954,000	-3.0	
	滞繰分		20,000	21,000	5.0	22,000	4.8	
	計		<b>2,026,000</b>	<b>2,036,000</b>	<b>0.5</b>	<b>1,976,000</b>	<b>-2.9</b>	

## 9 市税の税目別決算額の推移

年度		21				22				
区分		調定額	収入済額	不納欠損額	収納率	調定額	収入済額	不納欠損額	収納率	
税目										
市 税	現年度分	35,634,524	34,870,959	120	97.9	34,551,084	33,868,024	0	98.0	
	滞繰分	2,746,522	415,353	198,000	15.1	2,895,240	455,078	209,802	15.7	
	計	<b>38,381,046</b>	<b>35,286,312</b>	<b>198,120</b>	<b>91.9</b>	<b>37,446,324</b>	<b>34,323,102</b>	<b>209,802</b>	<b>91.7</b>	
市民税	合計	<b>19,762,867</b>	<b>17,572,255</b>	<b>152,327</b>	<b>88.9</b>	<b>18,842,698</b>	<b>16,617,970</b>	<b>137,255</b>	<b>88.2</b>	
個 人	現年度分	普通徴収	5,118,467	4,583,103	120	89.5	4,289,928	3,852,067		89.8
		年金特徴	313,451	313,451	0	100.0	616,334	616,334	0	100.0
		給与特徴	10,324,804	10,306,377		99.8	9,499,569	9,471,481	0	99.7
		小計	15,756,722	15,202,931	120	96.5	14,405,831	13,939,882	0	96.8
	滞繰分	1,828,358	253,892	146,076	13.9	1,975,915	281,020	131,517	14.2	
	計	<b>17,585,080</b>	<b>15,456,823</b>	<b>146,196</b>	<b>87.9</b>	<b>16,381,746</b>	<b>14,220,902</b>	<b>131,517</b>	<b>86.8</b>	
法 人	現年度分	2,114,446	2,108,547	0	99.7	2,396,410	2,388,312	0	99.7	
	滞繰分	63,341	6,885	6,131	10.9	64,542	8,756	5,738	13.6	
	計	<b>2,177,787</b>	<b>2,115,432</b>	<b>6,131</b>	<b>97.1</b>	<b>2,460,952</b>	<b>2,397,068</b>	<b>5,738</b>	<b>97.4</b>	
固定資産税	合計	<b>14,780,640</b>	<b>14,026,566</b>	<b>36,867</b>	<b>94.9</b>	<b>14,708,834</b>	<b>13,959,308</b>	<b>60,462</b>	<b>94.9</b>	
土地・家屋	現年度分	12,088,265	11,921,917	0	98.6	12,154,737	11,986,629	0	98.6	
	滞繰分	695,723	122,115	36,001	17.6	701,539	137,865	56,513	19.7	
	計	<b>12,783,988</b>	<b>12,044,032</b>	<b>36,001</b>	<b>94.2</b>	<b>12,856,276</b>	<b>12,124,494</b>	<b>56,513</b>	<b>94.3</b>	
償却資産	現年度分	1,870,220	1,867,370	0	99.9	1,729,977	1,724,626	0	99.7	
	滞繰分	19,790	8,522	866	43.1	13,251	858	3,949	6.5	
	計	<b>1,890,010</b>	<b>1,875,892</b>	<b>866</b>	<b>99.3</b>	<b>1,743,228</b>	<b>1,725,484</b>	<b>3,949</b>	<b>99.0</b>	
交付金	現年度分	106,642	106,642	0	100.0	109,330	109,330	0	100.0	
軽自動車税	現年度分	148,230	142,090	0	95.9	151,259	145,197	0	96.0	
	滞繰分	21,797	3,313	2,845	15.2	21,786	3,349	2,563	15.4	
	計	<b>170,027</b>	<b>145,403</b>	<b>2,845</b>	<b>85.5</b>	<b>173,045</b>	<b>148,546</b>	<b>2,563</b>	<b>85.8</b>	
市たばこ税	現年度分	1,507,766	1,507,766	0	100.0	1,554,366	1,554,333	0	100.0	
	滞繰分	0	0	0	0.0	0	0	0	0.0	
	計	<b>1,507,766</b>	<b>1,507,766</b>	<b>0</b>	<b>100.0</b>	<b>1,554,366</b>	<b>1,554,333</b>	<b>0</b>	<b>100.0</b>	
都市計画税	現年度分	2,042,233	2,013,696		98.6	2,049,174	2,019,715		98.6	
	滞繰分	117,513	20,626	6,081	17.6	118,207	23,230	9,522	19.7	
	計	<b>2,159,746</b>	<b>2,034,322</b>	<b>6,081</b>	<b>94.2</b>	<b>2,167,381</b>	<b>2,042,945</b>	<b>9,522</b>	<b>94.3</b>	

(単位;千円・%)

		23							
前年比		調定額	収入済額	不納欠損額	収入未済額	収納率	前年比		収入構成比
対調定	対収入						対調定	対収入	
97.0	97.1	34,523,361	33,910,544	0	612,817	98.2	99.9	100.1	98.5
105.4	109.6	2,913,967	513,971	161,946	2,238,050	17.6	100.6	112.9	1.5
<b>97.6</b>	<b>97.3</b>	<b>37,437,328</b>	<b>34,424,515</b>	<b>161,946</b>	<b>2,850,867</b>	<b>92.0</b>	<b>100.0</b>	<b>100.3</b>	<b>100.0</b>
<b>95.3</b>	<b>94.6</b>	<b>18,541,030</b>	<b>16,371,090</b>	<b>124,642</b>	<b>2,045,298</b>	<b>88.3</b>	<b>98.4</b>	<b>98.5</b>	<b>47.6</b>
83.8	84.1	4,119,833	3,731,591		388,242	90.6	96.0	96.9	
196.6	196.6	622,122	622,122	0	0	100.0	100.9	100.9	
92.0	91.9	9,306,969	9,285,612	0	21,357	99.8	98.0	98.0	
91.4	91.7	14,048,924	13,639,325	0	409,599	97.1	97.5	97.8	
108.1	110.7	2,025,886	329,360	118,215	1,578,311	16.3	102.5	117.2	
<b>93.2</b>	<b>92.0</b>	<b>16,074,810</b>	<b>13,968,685</b>	<b>118,215</b>	<b>1,987,910</b>	<b>86.9</b>	<b>98.1</b>	<b>98.2</b>	<b>40.6</b>
113.3	113.3	2,401,981	2,396,242	0	5,739	99.8	100.2	100.3	
101.9	127.2	64,239	6,163	6,427	51,649	9.6	99.5	70.4	
<b>113.0</b>	<b>113.3</b>	<b>2,466,220</b>	<b>2,402,405</b>	<b>6,427</b>	<b>57,388</b>	<b>97.4</b>	<b>100.2</b>	<b>100.2</b>	<b>7.0</b>
<b>99.5</b>	<b>99.5</b>	<b>14,757,737</b>	<b>14,054,996</b>	<b>29,828</b>	<b>672,913</b>	<b>95.2</b>	<b>100.3</b>	<b>100.7</b>	<b>40.8</b>
100.6	100.5	12,253,431	12,092,780	0	160,651	98.7	100.8	100.9	
100.8	112.9	675,221	146,890	27,684	500,647	21.8	96.2	106.5	
<b>100.6</b>	<b>100.7</b>	<b>12,928,652</b>	<b>12,239,670</b>	<b>27,684</b>	<b>661,298</b>	<b>94.7</b>	<b>100.6</b>	<b>100.9</b>	<b>35.6</b>
92.5	92.4	1,705,615	1,702,502	0	3,113	99.8	98.6	98.7	
67.0	10.1	13,761	3,115	2,144	8,502	22.6	103.9	363.1	
<b>92.2</b>	<b>92.0</b>	<b>1,719,376</b>	<b>1,705,617</b>	<b>2,144</b>	<b>11,615</b>	<b>99.2</b>	<b>98.6</b>	<b>98.8</b>	<b>5.0</b>
102.5	102.5	109,709	109,709	0	0	100.0	100.3	100.3	0.3
102.0	102.2	155,439	149,290	0	6,149	96.0	102.8	102.8	
100.0	101.1	21,806	3,835	2,828	15,143	17.6	100.1	114.5	
<b>101.8</b>	<b>102.2</b>	<b>177,245</b>	<b>153,125</b>	<b>2,828</b>	<b>21,292</b>	<b>86.4</b>	<b>102.4</b>	<b>103.1</b>	<b>0.4</b>
103.1	103.1	1,796,292	1,796,292	0	0	100.0	115.6	115.6	
0.0	0.0	18	18	0	0	100.0	0.0	0.0	
<b>103.1</b>	<b>103.1</b>	<b>1,796,310</b>	<b>1,796,310</b>	<b>0</b>	<b>0</b>	<b>100.0</b>	<b>115.6</b>	<b>115.6</b>	<b>5.2</b>
100.3	100.3	2,051,970	2,024,404		27,566	98.7	100.1	100.2	
100.6	112.6	113,036	24,590	4,648	83,798	21.8	95.6	105.9	
<b>100.4</b>	<b>100.4</b>	<b>2,165,006</b>	<b>2,048,994</b>	<b>4,648</b>	<b>111,364</b>	<b>94.6</b>	<b>99.9</b>	<b>100.3</b>	<b>6.0</b>

## 2 市民税



市の花：野ぎく  
(昭和44年2月1日制定)



## 1 個人市民税の所得者別納税義務者数の推移

(単位:人・%)

所得者区分	平成21年度		平成22年度		平成23年度		平成24年度	
	人数	構成比	人数	構成比	人数	構成比	人数	構成比
給与所得者	90,195	80.6	87,798	79.9	87,499	79.6	88,352	79.5
営業等所得者	4,478	4.0	4,246	3.9	4,198	3.8	4,182	3.8
農業所得者	7	0.0	6	0.0	6	0.0	7	0.0
その他の所得者	17,199	15.4	17,803	16.2	18,307	16.6	18,578	16.7
合計	111,879	100.0	109,853	100.0	110,010	100.0	111,119	100.0

資料:課税状況等の調

## 2 個人市民税給与収入金額等の推移

(単位:人・千円・%)

区分	平成21年度	平成22年度	対前年度 伸率	平成23年度	対前年度 伸率	平成24年度	対前年度 伸率
給与収入金額 A	447,325,255	417,306,232	▲ 6.7	414,848,760	▲ 0.6	419,689,883	1.2
給与所得金額 B	318,784,368	294,869,160	▲ 7.5	292,989,393	▲ 0.6	296,651,045	1.2
納税義務者数 C	93,279	90,737	▲ 2.7	90,507	▲ 0.3	91,294	0.9
A / C	4,796	4,599	▲ 4.1	4,584	▲ 0.3	4,597	0.3
B / C	3,418	3,250	▲ 4.9	3,237	▲ 0.4	3,249	0.4

資料:課税状況等の調

### 3 個人市民税の所得者別税額等(平成24年度)

区分	均等割のみ		所得割のみ		均等割+所得割		
	人数	均等割額	人数	所得割額	人数	均等割額	所得割額
給与所得者	1,701	5,103			86,651	259,953	11,728,670
営業等所得者	380	1,140			3,802	11,406	513,584
農業所得者	1	3			6	18	2,039
その他の所得者	1,576	4,728			17,002	51,006	1,892,134
合計	3,658	10,974			107,461	322,383	14,136,427

資料:課税状況等の調

### 4 個人市民税当初課税額等の推移

区分		年度	平成21年度	構成比	平成22年度	構成比	対前年度伸率	
納税義務者数	給与特別徴収		62,612	56.0	62,393	56.8	▲ 0.3	
		均等割のみ	730		788		7.9	
		所得割のみ						
		均等割+所得割	61,882		61,605		▲ 0.4	
	年金特別徴収		13,342	11.9	13,878	12.6	4.0	
		均等割のみ	1,315		1,467		11.6	
		所得割のみ						
		均等割+所得割	12,027		12,411		3.2	
	普通徴収		35,925	32.1	33,582	30.6	▲ 6.5	
		均等割のみ	1,259		1,483		17.8	
		所得割のみ						
		均等割+所得割	34,666		32,099		▲ 7.4	
		<b>実納税義務者総数</b>		<b>111,879</b>	<b>100.0</b>	<b>109,853</b>	<b>100.0</b>	<b>▲ 1.8</b>
		均等割のみ	3,304		3,738		13.1	
		所得割のみ						
	均等割+所得割	108,575		106,115		▲ 2.3		
	均等割納税者数	111,879		109,853		▲ 1.8		
	所得割納税者数	108,575		106,115		▲ 2.3		
市民税額	給与特別徴収		10,352,977	66.9	9,349,836	67.0	▲ 9.7	
		均等割額	187,628		186,875		▲ 0.4	
		所得割額	10,165,349		9,162,961		▲ 9.9	
	年金特別徴収		323,436	2.1	624,563	4.5	93.1	
		均等割額	18,343		36,344		98.1	
		所得割額	305,093		588,219		92.8	
	普通徴収		4,790,763	31.0	3,980,975	28.5	▲ 16.9	
		均等割額	129,666		106,340		▲ 18.0	
		所得割額	4,661,097		3,874,635		▲ 16.9	
		<b>合計</b>		<b>15,467,176</b>	<b>100.0</b>	<b>13,955,374</b>	<b>100.0</b>	<b>▲ 9.8</b>
	均等割額	335,637		329,559		▲ 1.8		
	所得割額	15,131,539		13,625,815		▲ 10.0		

6月30日現在の現年課税分。(給与特別徴収及び年金特別徴収は課税年度単位)

年金特別徴収は平成21年度より制度開始

(単位:人・千円・%)

均等割を納める者		所得割を納める者		合 計		合計市民税額 構成比
人数	均等割額	人数	所得割額	人数	市民税額	
88,352	265,056	86,651	11,728,670	88,352	11,993,726	82.9
4,182	12,546	3,802	513,584	4,182	526,130	3.6
7	21	6	2,039	7	2,060	0.0
18,578	55,734	17,002	1,892,134	18,578	1,947,868	13.5
<b>111,119</b>	<b>333,357</b>	<b>107,461</b>	<b>14,136,427</b>	<b>111,119</b>	<b>14,469,784</b>	<b>100.0</b>

(単位:人・千円・%)

平成23年度	構成比	対前年度 伸率	平成24年度	構成比	対前年度 伸率
62,528	56.9	0.2	63,020	56.7	0.8
784		▲ 0.5	543		▲ 30.7
61,744		0.2	62,477		1.2
14,220	12.9	2.5	14,575	13.1	2.5
1,466		▲ 0.1	1,584		8.0
12,754		2.8	12,991		1.9
33,262	30.2	▲ 1.0	33,524	30.2	0.8
1,558		5.1	1,531		▲ 1.7
31,704		▲ 1.2	31,993		0.9
<b>110,010</b>	<b>100.0</b>	<b>0.1</b>	<b>111,119</b>	<b>100.0</b>	<b>1.0</b>
3,808		1.9	3,658		▲ 3.9
106,202		0.1	107,461		1.2
110,010		0.1	111,119		1.0
106,202		0.1	107,461		1.2
9,353,791	67.7	0.0	9,959,351	68.8	6.5
187,255		0.2	189,060		1.0
9,166,536		0.0	9,770,291		6.6
632,472	4.6	1.3	638,492	4.4	1.0
36,264		▲ 0.2	37,916		4.6
596,208		1.4	600,576		0.7
3,828,970	27.7	▲ 3.8	3,871,941	26.8	1.1
106,511		0.2	106,381		▲ 0.1
3,722,459		▲ 3.9	3,765,560		1.2
<b>13,815,233</b>	<b>100.0</b>	<b>▲ 1.0</b>	<b>14,469,784</b>	<b>100.0</b>	<b>4.7</b>
330,030		0.1	333,357		1.0
13,485,203		▲ 1.0	14,136,427		4.8

## 5 個人市民税所得割課税者の推移

区分		年度		平成22年度	構成比	対前年度 伸率
		平成21年度	構成比			
給与 所得者	人数	88,327	81.4	85,558	80.6	▲ 3.1
	総所得金額等	318,108,167	81.9	293,225,209	81.5	▲ 7.8
	所得控除額	104,142,188	83.4	100,768,285	82.7	▲ 3.2
	課税標準額	213,965,979	81.2	192,456,924	81.0	▲ 10.1
	算出所得割額	12,834,420	82.6	11,543,877	81.9	▲ 10.1
	税額控除額等	333,063	82.3	394,716	83.5	18.5
	所得割額	12,501,357	82.6	11,149,161	81.8	▲ 10.8
営業等 所得者	人数	4,027	3.7	3,787	3.6	▲ 6.0
	総所得金額等	13,977,299	3.6	12,495,091	3.5	▲ 10.6
	所得控除額	4,635,506	3.7	4,354,804	3.6	▲ 6.1
	課税標準額	9,341,793	3.5	8,140,287	3.4	▲ 12.9
	算出所得割額	560,346	3.6	488,268	3.5	▲ 12.9
	税額控除額等	17,124	4.2	18,701	3.9	9.2
	所得割額	543,222	3.6	469,567	3.4	▲ 13.6
農業 所得者	人数	7	0.0	4	0.0	▲ 42.9
	総所得金額等	21,683	0.0	9,012	0.0	▲ 58.4
	所得控除額	7,941	0.0	3,019	0.0	▲ 62.0
	課税標準額	13,742	0.0	5,993	0.0	▲ 56.4
	算出所得割額	825	0.0	359	0.0	▲ 56.5
	税額控除額等	14	0.0	8	0.0	▲ 42.9
	所得割額	811	0.0	351	0.0	▲ 56.7
その他 の所得者	人数	15,554	14.3	15,929	15.0	2.4
	総所得金額等	42,905,980	11.0	43,545,489	12.1	1.5
	所得控除額	15,250,327	12.2	15,519,285	12.7	1.8
	課税標準額	27,655,653	10.5	28,026,204	11.8	1.3
	算出所得割額	1,658,708	10.7	1,680,927	11.9	1.3
	税額控除額等	50,956	12.6	53,460	11.3	4.9
	所得割額	1,607,752	10.6	1,627,467	12.0	1.2
分離 譲渡等 所得者	人数	660	0.6	837	0.8	26.8
	総所得金額等	13,505,691	3.5	10,315,189	2.9	▲ 23.6
	うち分離課税分	9,092,423		5,431,225		▲ 40.3
	所得控除額	884,661	0.7	1,178,308	1.0	33.2
	課税標準額	12,621,030	4.8	9,136,881	3.8	▲ 27.6
	うち分離課税分	9,028,120		5,362,205		▲ 40.6
	算出所得割額	482,125	3.1	385,302	2.7	▲ 20.1
	うち分離課税分	266,550		158,822		▲ 40.4
税額控除額等	3,728	0.9	6,033	1.3	61.8	
	所得割額	478,397	3.2	379,269	2.8	▲ 20.7
合 計	人数	108,575		106,115		▲ 2.3
	総所得金額等	388,518,820		359,589,990		▲ 7.4
	うち分離課税分	9,092,423		5,431,225		▲ 40.3
	所得控除額	124,920,623		121,823,701		▲ 2.5
	課税標準額	263,598,197		237,766,289		▲ 9.8
	うち分離課税分	9,028,120		5,362,205		▲ 40.6
	算出所得割額	15,536,424		14,098,733		▲ 9.3
	うち分離課税分	266,550		158,822		▲ 40.4
	税額控除額等	404,885		472,918		16.8
	所得割額	15,131,539		13,625,815		▲ 10.0

資料：課税状況等の調

(単位:人・千円・%)

平成23年度	構成比	対前年度 伸率	平成24年度	構成比	対前年度 伸率
85,176	80.2	▲ 0.4	86,483	80.5	1.5
290,717,839	80.9	▲ 0.9	295,751,445	81.4	1.7
101,290,095	82.6	0.5	95,158,381	82.3	▲ 6.1
189,427,744	80.1	▲ 1.6	200,593,064	81.0	5.9
11,362,181	81.4	▲ 1.6	12,032,117	82.3	5.9
399,444	83.2	1.2	387,630	80.8	▲ 3.0
10,962,737	81.3	▲ 1.7	11,644,487	82.4	6.2
3,756	3.5	▲ 0.8	3,785	3.5	0.8
12,799,173	3.6	2.4	12,706,876	3.5	▲ 0.7
4,357,574	3.6	0.1	3,952,515	3.4	▲ 9.3
8,441,599	3.6	3.7	8,754,361	3.5	3.7
506,340	3.6	3.7	525,111	3.6	3.7
18,615	3.9	▲ 0.5	20,215	4.2	8.6
487,725	3.6	3.9	504,896	3.6	3.5
6	0.0	50.0	6	0.0	0.0
21,325	0.0	136.6	41,352	0.0	93.9
7,007	0.0	132.1	7,216	0.0	3.0
14,318	0.0	138.9	34,136	0.0	138.4
860	0.0	139.6	2,049	0.0	138.3
12	0.0	50.0	10	0.0	▲ 16.7
848	0.0	141.6	2,039	0.0	140.4
16,188	15.3	1.6	16,560	15.4	2.3
42,381,012	11.8	▲ 2.7	43,519,832	12.0	2.7
15,505,941	12.6	▲ 0.1	15,694,989	13.6	1.2
26,875,071	11.3	▲ 4.1	27,824,843	11.3	3.5
1,611,848	11.5	▲ 4.1	1,668,815	11.4	3.5
53,062	11.0	▲ 0.7	65,321	13.6	23.1
1,558,786	11.6	▲ 4.2	1,603,494	11.3	2.9
1,076	1.0	28.6	627	0.6	▲ 41.7
13,224,708	3.7	28.2	11,111,684	3.1	▲ 16.0
7,361,282		35.5	7,619,028		3.5
1,457,737	1.2	23.7	755,040	0.7	▲ 48.2
11,766,971	5.0	28.8	10,356,644	4.2	▲ 12.0
7,273,555		35.6	7,545,020		3.7
484,172	3.5	25.7	388,046	2.7	▲ 19.9
214,564		35.1	219,363		2.2
9,065	1.9	50.3	6,535	1.4	▲ 27.9
475,107	3.5	25.3	381,511	2.7	▲ 19.7
<b>106,202</b>		<b>0.1</b>	<b>107,461</b>		<b>1.2</b>
<b>359,144,057</b>		<b>▲ 0.1</b>	<b>363,131,189</b>		<b>1.1</b>
<b>7,361,282</b>		<b>35.5</b>	<b>7,619,028</b>		<b>3.5</b>
<b>122,618,354</b>		<b>0.7</b>	<b>115,568,141</b>		<b>▲ 5.7</b>
<b>236,525,703</b>		<b>▲ 0.5</b>	<b>247,563,048</b>		<b>4.7</b>
<b>7,273,555</b>		<b>35.6</b>	<b>7,545,020</b>		<b>3.7</b>
<b>13,965,401</b>		<b>▲ 0.9</b>	<b>14,616,138</b>		<b>4.7</b>
<b>214,564</b>		<b>35.1</b>	<b>219,363</b>		<b>2.2</b>
<b>480,198</b>		<b>1.5</b>	<b>479,711</b>		<b>▲ 0.1</b>
<b>13,485,203</b>		<b>▲ 1.0</b>	<b>14,136,427</b>		<b>4.8</b>

## 6 分離譲渡所得の推移

(単位:千円・%)

区分	平成21年度		平成22年度		平成23年度		平成24年度	
	所得金額	所得金額	対前年度 伸率	所得金額	対前年度 伸率	所得金額	対前年度 伸率	
分離長期	7,404,144	4,886,118	▲ 34.0	6,675,647	36.6	6,993,561	4.8	
分離短期	73,475	100,833	37.2	72,134	▲ 28.5	8,786	▲ 87.8	
未公開分の株式等	1,170,442	161,860	▲ 86.2	317,072	95.9	187,074	▲ 41.0	
上場分の株式等	325,854	224,994	▲ 31.0	192,231	▲ 14.6	291,143	51.5	
上場株式等に係る配当		22,692	皆増	53,974	137.9	72,764	34.8	
先物取引	118,508	34,728	▲ 70.7	50,224	44.6	65,700	30.8	
合計	9,092,423	5,431,225	▲ 40.3	7,361,282	35.5	7,619,028	3.5	

資料:課税状況等の調

\* 上場株式等に係る配当は22年度より新規。

## 7 所得控除額の推移

(単位:千円・%)

区分	平成21年度		平成22年度		平成23年度		平成24年度	
	控除額	控除額	対前年度 伸率	控除額	対前年度 伸率	控除額	対前年度 伸率	
雑損	7,385	14,251	93.0	11,942	▲ 16.2	8,540	▲ 28.5	
医療費	2,899,931	2,915,934	0.6	2,721,000	▲ 6.7	2,693,838	▲ 1.0	
社会保険料	52,545,395	50,934,174	▲ 3.1	51,898,850	1.9	54,003,023	4.1	
小規模企業共済等掛金	740,109	694,745	▲ 6.1	692,833	▲ 0.3	726,821	4.9	
生命保険料	3,022,871	2,964,647	▲ 1.9	2,943,131	▲ 0.7	2,957,365	0.5	
地震保険料	170,752	168,900	▲ 1.1	168,268	▲ 0.4	171,234	1.8	
障害者	普通	414,960	416,000	0.3	420,680	1.1	452,140	7.5
	特別	492,600	488,400	▲ 0.9	491,700	0.7	488,400	▲ 0.7
	計	907,560	904,400	▲ 0.3	912,380	0.9	940,540	3.1
寡婦	一般	206,440	195,780	▲ 5.2	197,600	0.9	186,940	▲ 5.4
	特別	249,900	240,900	▲ 3.6	261,600	8.6	297,000	13.5
	計	456,340	436,680	▲ 4.3	459,200	5.2	483,940	5.4
寡夫	48,360	44,200	▲ 8.6	43,680	▲ 1.2	45,500	4.2	
勤労学生	1,820	2,340	28.6	1,820	▲ 22.2	3,640	100.0	
配偶者	一般	9,677,580	9,465,060	▲ 2.2	9,289,830	▲ 1.9	9,183,900	▲ 1.1
	老人	1,386,240	1,444,760	4.2	1,531,780	6.0	1,667,820	8.9
	計	11,063,820	10,909,820	▲ 1.4	10,821,610	▲ 0.8	10,851,720	0.3
配偶者特別	491,400	470,120	▲ 4.3	497,900	5.9	503,540	1.1	
扶養	一般	10,898,910	10,664,940	▲ 2.1	10,637,880	▲ 0.3	3,016,200	▲ 71.6
	特定	4,123,800	4,066,650	▲ 1.4	4,162,050	2.3	2,091,150	▲ 49.8
	老人	486,780	447,640	▲ 8.0	462,080	3.2	464,740	0.6
	同居老親	1,036,350	984,150	▲ 5.0	954,450	▲ 3.0	953,550	▲ 0.1
計	16,545,840	16,163,380	▲ 2.3	16,216,460	0.3	6,525,640	▲ 59.8	
同居特別障害加算	189,290	182,160	▲ 3.8	182,620	0.3	190,670	4.4	
基礎	35,829,750	35,017,950	▲ 2.3	35,046,660	0.1	35,462,130	1.2	
合計	124,920,623	121,823,701	▲ 2.5	122,618,354	0.7	115,568,141	▲ 5.7	

資料:課税状況等の調

## 8 税額控除額等の推移

(単位:千円・%)

区分	平成21年度		平成22年度		平成23年度		平成24年度	
	控除額	控除額	対前年度 伸率	控除額	対前年度 伸率	控除額	対前年度 伸率	
調整控除	238,175	239,766	0.7	240,525	0.3	214,851	▲ 10.7	
配当控除	8,691	7,555	▲ 13.1	5,668	▲ 25.0	7,251	27.9	
住宅借入金等特別 税額控除	151,480	215,904	42.5	221,827	2.7	219,554	▲ 1.0	
寄附金税額控除	1,754	2,170	23.7	2,303	6.1	23,631	926.1	
外国税額控除	278	174	▲ 37.4	597	243.1	1,643	175.2	
税額調整額	248	244	▲ 1.6	244	0.0	2,085	754.5	
配当割額控除	2,416	4,268	76.7	6,962	63.1	7,951	14.2	
株式等譲渡所得割 額控除	1,843	2,837	53.9	2,072	▲ 27.0	2,745	32.5	
合 計	404,885	472,918	16.8	480,198	1.5	479,711	▲ 0.1	

資料:課税状況等の調

\* 寄附金税額控除は21年度より新規

## 9 個人市民税所得割課税者の課税標準段階別構成比(平成24年度)

課税標準額の段階	納税義務者数		総所得金額等								
	人数	構成比	総所得、退職所得、山林所得	構成比	分離課税分						計
					分離長期	分離短期	未公開分の株式等	上場分の株式等	上場株式等に係る配当	先物取引	
①10万円以下の金額	3,573	3.3	2,071,422	0.6	2,633,313	0	21,570	10,050	31	2,347	2,667,311
②10万円を超え100万円以下	29,968	27.9	40,154,779	11.3	781,608	1,227	6,594	7,573	14,329	5,157	816,488
③100万円 " 200万円 "	31,561	29.4	75,725,134	21.3	768,159	2,025	4,558	12,248	2,047	18,598	807,635
④200万円 " 300万円 "	18,883	17.6	68,659,703	19.3	175,169	917	28,909	76,500	3,848	3,527	288,870
⑤300万円 " 400万円 "	9,797	9.1	47,842,015	13.4	605,526	0	83,801	5,038	1,474	5,824	701,663
⑥400万円 " 550万円 "	7,438	6.9	47,138,224	13.3	390,086	0	33,225	4,874	10,788	1,656	440,629
⑦550万円 " 700万円 "	2,782	2.6	22,329,394	6.3	166,851	0	1,900	18,454	446	2,979	190,630
⑧700万円 " 1,000万円 "	1,896	1.8	19,325,190	5.4	422,538	662	0	37,398	1,062	22,157	483,817
⑨1,000万円を超える金額	1,563	1.4	32,266,300	9.1	1,050,311	3,955	6,517	119,008	38,739	3,455	1,221,985
<b>合 計</b>	<b>107,461</b>	<b>100.0</b>	<b>355,512,161</b>	<b>100.0</b>	<b>6,993,561</b>	<b>8,786</b>	<b>187,074</b>	<b>291,143</b>	<b>72,764</b>	<b>65,700</b>	<b>7,619,028</b>

資料:課税状況等の調



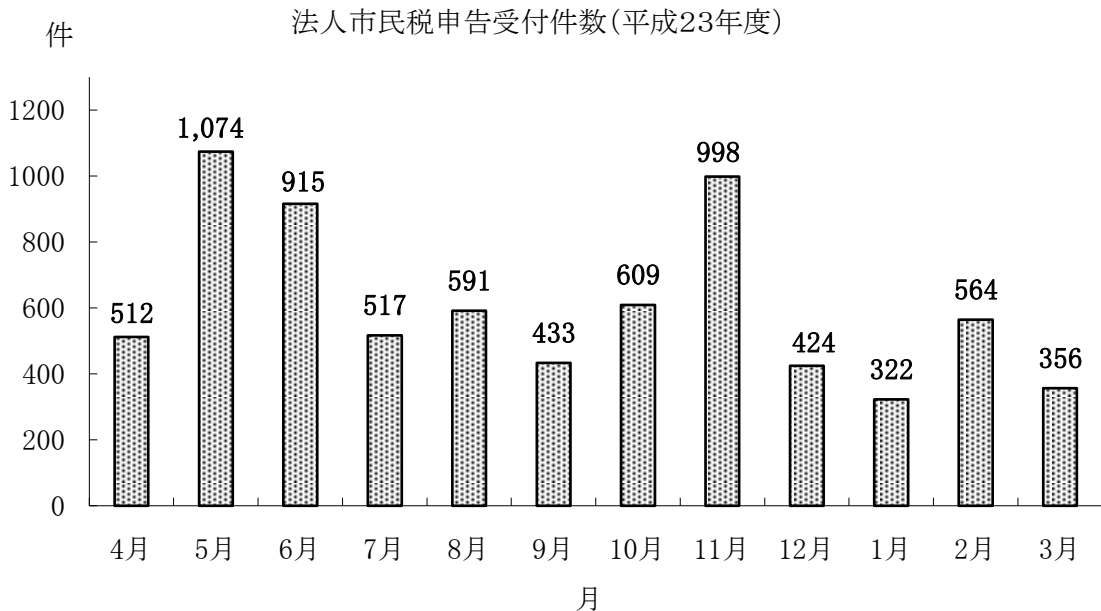
(単位:人・千円・%)

合計	所得控除額	課税標準額	算出税額	税額 控除額等	所得割額	
						構成比
4,738,733	1,977,106	2,761,627	85,957	4,370	81,587	0.6
40,971,267	22,914,615	18,056,652	1,057,465	87,327	970,138	6.9
76,532,769	29,388,603	47,144,166	2,802,379	155,718	2,646,661	18.7
68,948,573	22,366,003	46,582,570	2,784,584	138,802	2,645,782	18.7
48,543,678	14,104,624	34,439,054	2,044,587	47,502	1,997,085	14.1
47,578,853	12,652,898	34,925,955	2,081,856	16,934	2,064,922	14.6
22,520,024	5,249,420	17,270,604	1,030,176	6,490	1,023,686	7.2
19,809,007	3,744,552	16,064,455	948,591	6,832	941,759	6.7
33,488,285	3,170,320	30,317,965	1,780,543	15,736	1,764,807	12.5
<b>363,131,189</b>	<b>115,568,141</b>	<b>247,563,048</b>	<b>14,616,138</b>	<b>479,711</b>	<b>14,136,427</b>	<b>100.0</b>

## 10 法人市民税均等割の税率区分による納税義務者数の推移

区分	年度			平成21年度		平成22年度	
	資本金等の額	従業員数	年 額	法人数	構成比	法人数	構成比
1号法人 (旧9号法人)	下記以外		50,000	4,498	75.6	4,459	75.9
2号法人 (旧8号法人)	1千万円以下	50人超	120,000	34	0.6	32	0.5
3号法人 (旧7号法人)	1千万円超1億円以下	50人以下	130,000	761	12.8	728	12.4
4号法人 (旧6号法人)	1千万円超1億円以下	50人超	150,000	65	1.1	61	1.0
5号法人	1億円超10億円以下	50人以下	160,000	227	3.8	226	3.9
6号法人 (旧4号法人)	1億円超10億円以下	50人超	400,000	37	0.6	38	0.7
7号法人 (旧3号法人)	10億円超	50人以下	410,000	266	4.5	272	4.6
8号法人 (旧2号法人)	10億円超50億円以下	50人超	1,750,000	21	0.3	18	0.3
9号法人 (旧1号法人)	50億円超	50人超	3,000,000	43	0.7	41	0.7
合 計				5,952	100.0	5,875	100.0

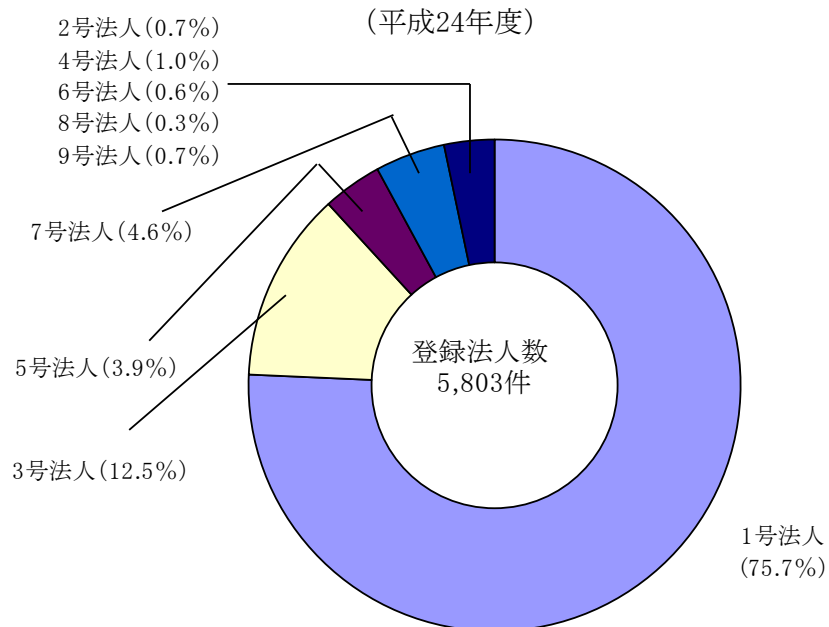
資料:課税状況等の調



(単位:実数・%)

平成23年度		平成24年度	
法人数	構成比	法人数	構成比
4,375	75.8	4,395	75.7
38	0.6	38	0.7
720	12.5	729	12.5
63	1.1	60	1.0
211	3.6	228	3.9
39	0.7	35	0.6
269	4.7	265	4.6
16	0.3	15	0.3
39	0.7	38	0.7
<b>5,770</b>	<b>100.0</b>	<b>5,803</b>	<b>100.0</b>

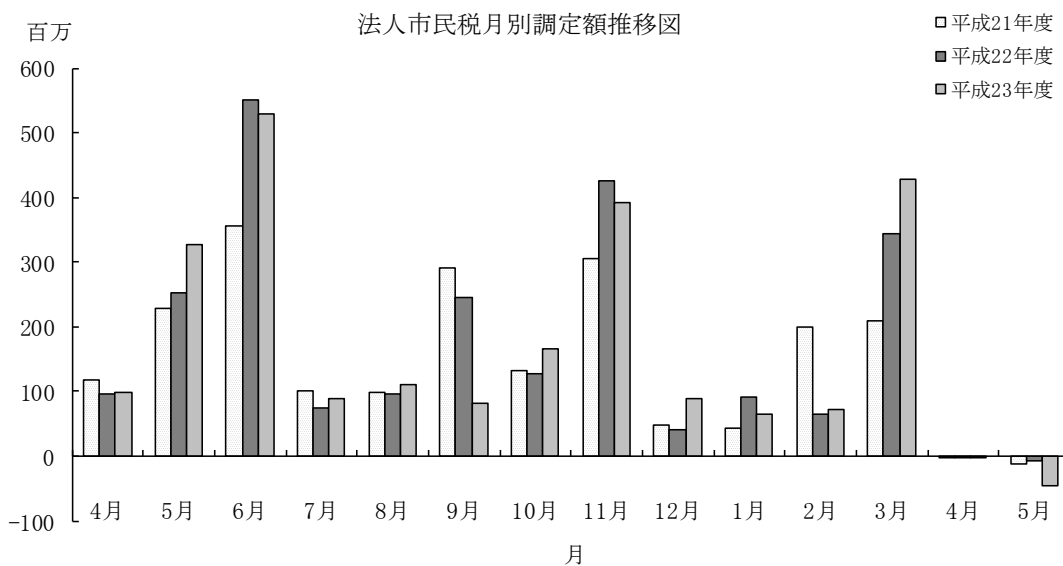
均等割税率区分による納税義務者数構成図  
(平成24年度)



# 11 法人市民税月別調定額の推移

年度 月別	平成 21 年度				平成 22	
	法人税割	均等割	合計	構成比	法人税割	均等割
4	78,340,700	38,864,700	117,205,400	5.5	57,735,400	37,448,100
5	142,552,600	86,290,200	228,842,800	10.8	172,628,600	78,642,400
6	215,549,700	140,211,800	355,761,500	16.8	391,252,000	158,334,100
7	61,183,500	39,463,200	100,646,700	4.8	39,216,400	35,872,700
8	63,071,600	35,150,200	98,221,800	4.7	63,624,400	33,495,800
9	261,291,400	30,118,600	291,410,000	13.8	213,122,300	32,234,600
小計	<b>821,989,500</b>	<b>370,098,700</b>	<b>1,192,088,200</b>	<b>56.4</b>	<b>937,579,100</b>	<b>376,027,700</b>
10	86,991,100	44,818,000	131,809,100	6.2	89,985,400	37,053,100
11	216,244,100	88,166,100	304,410,200	14.4	334,515,700	90,907,500
12	22,464,800	24,780,700	47,245,500	2.2	19,885,200	22,008,700
1	26,086,700	17,060,700	43,147,400	2.0	72,301,600	17,886,200
2	170,795,800	28,876,700	199,672,500	9.5	36,455,300	27,485,900
3	176,766,600	32,556,700	209,323,300	9.9	308,173,000	35,691,800
小計	<b>699,349,100</b>	<b>236,258,900</b>	<b>935,608,000</b>	<b>44.2</b>	<b>861,316,200</b>	<b>231,033,200</b>
累計	<b>1,521,338,600</b>	<b>606,357,600</b>	<b>2,127,696,200</b>	<b>100.6</b>	<b>1,798,895,300</b>	<b>607,060,900</b>
4	-1,960,200	0	-1,960,200	-0.1	-1,922,100	-119,200
5	-10,179,000	-1,110,900	-11,289,900	-0.5	-6,322,900	-1,181,700
合計	<b>1,509,199,400</b>	<b>605,246,700</b>	<b>2,114,446,100</b>	<b>100.0</b>	<b>1,790,650,300</b>	<b>605,760,000</b>

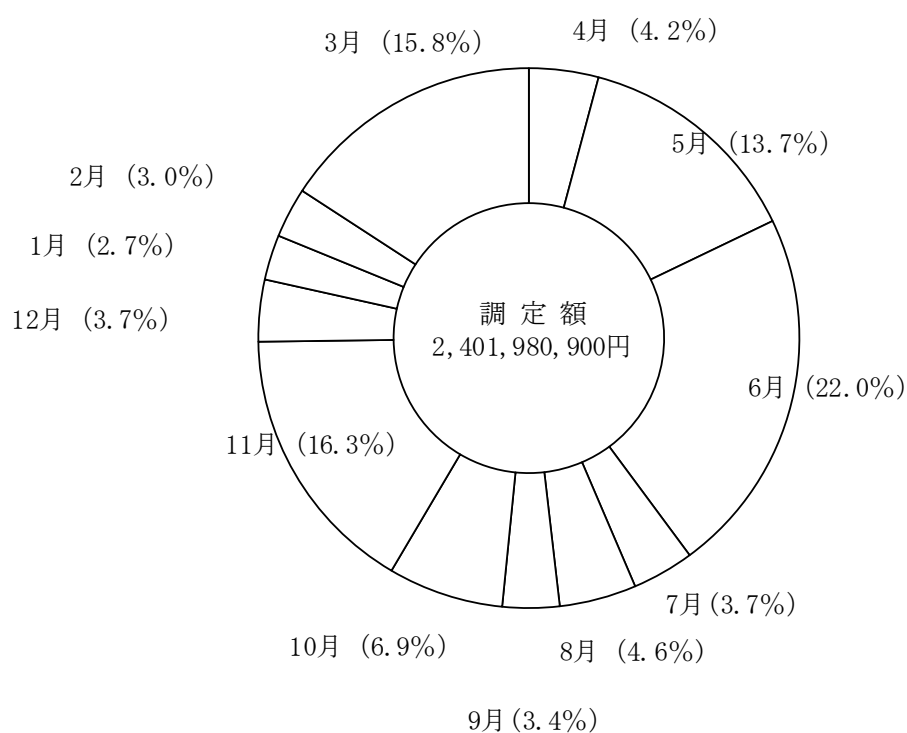
資料: 調定資料



(単位:円・%)

年度			平成23年度				
合計	構成比	前年比	法人税割	均等割	合計	構成比	前年比
95,183,500	4.0	81.2	64,457,800	35,185,700	99,643,500	4.2	104.7
251,271,000	10.5	109.8	233,654,800	94,446,400	328,101,200	13.7	130.6
549,586,100	22.9	154.5	382,759,900	145,703,000	528,462,900	22.0	96.2
75,089,100	3.1	74.6	56,936,900	32,064,000	89,000,900	3.7	118.5
97,120,200	4.1	98.9	75,947,300	33,977,500	109,924,800	4.6	113.2
245,356,900	10.2	84.2	49,307,500	33,285,500	82,593,000	3.4	33.7
<b>1,313,606,800</b>	<b>54.8</b>	<b>110.2</b>	<b>863,064,200</b>	<b>374,662,100</b>	<b>1,237,726,300</b>	<b>51.6</b>	<b>94.2</b>
127,038,500	5.3	96.4	129,960,000	36,600,600	166,560,600	6.9	131.1
425,423,200	17.8	139.8	299,782,900	91,735,500	391,518,400	16.3	92.0
41,893,900	1.7	88.7	67,379,700	22,428,900	89,808,600	3.7	214.4
90,187,800	3.8	209.0	44,695,000	20,462,700	65,157,700	2.7	72.2
63,941,200	2.7	32.0	43,708,300	27,896,600	71,604,900	3.0	112.0
343,864,800	14.3	164.3	389,395,100	37,420,400	426,815,500	17.8	124.1
<b>1,092,349,400</b>	<b>45.6</b>	<b>116.8</b>	<b>974,921,000</b>	<b>236,544,700</b>	<b>1,211,465,700</b>	<b>50.4</b>	<b>110.9</b>
<b>2,405,956,200</b>	<b>100.4</b>	<b>113.1</b>	<b>1,837,985,200</b>	<b>611,206,800</b>	<b>2,449,192,000</b>	<b>102.0</b>	<b>101.8</b>
-2,041,300	-0.1	104.1	-1,433,900		-1,433,900	-0.1	70.2
-7,504,600	-0.3	66.5	-45,758,000	-19,200	-45,777,200	-1.9	610.0
<b>2,396,410,300</b>	<b>100.0</b>	<b>113.3</b>	<b>1,790,793,300</b>	<b>611,187,600</b>	<b>2,401,980,900</b>	<b>100.0</b>	<b>100.2</b>

法人市民税月別調定額構成図 (平成23年度)



## 12 法人市民税の業種別調定額等

業 種	年 度		平成 21 年 度							
	法人 数	構 成 比	税 額 内 訳				法人 数	構 成 比	法人税割額	
			法人税割額	均等割額	法人市民税額 計	構 成 比				
農 業	6	0.1	474,200	338,300	812,500	0.1	6	0.1	72,300	
林 業	0	0.0	0	0	0	0.0	0	0.0	0	
漁 業	3	0.1	0	4,575,000	4,575,000	0.2	3	0.1	15,058,500	
鉱 業	3	0.1	3,788,200	1,825,000	5,613,200	0.3	3	0.1	91,205,000	
建 設 業	971	17.3	84,530,700	62,892,700	147,423,400	7.0	964	17.4	112,355,600	
製 造 業	801	14.3	540,348,700	99,206,000	639,554,700	30.2	765	13.8	673,377,300	
卸・小売業	1,673	29.9	336,805,900	223,347,400	560,153,300	26.5	1,672	30.2	381,476,500	
金融・保険業	95	1.7	74,872,500	28,551,400	103,423,900	4.9	89	1.6	121,868,900	
不動産業	515	9.2	59,938,400	32,022,600	91,961,000	4.3	506	9.1	68,589,400	
運送・通信業	195	3.5	60,587,400	29,201,100	89,788,500	4.2	194	3.5	78,109,400	
電気・ガス・水道	20	0.3	447,900	4,238,200	4,686,100	0.2	19	0.3	1,009,500	
サービス業	1,314	23.5	347,405,500	119,049,000	466,454,500	22.1	1,322	23.8	247,527,900	
合 計	5,596	100.0	1,509,199,400	605,246,700	2,114,446,100	100.0	5,543	100.0	1,790,650,300	

(単位:円・%)

平成 22 年度			平成 23 年度							
税 額 内 訳			前年比	法人 数	構成 比	税 額 内 訳				前年比
均等割額	法人市民税額 計	構成 比				法人税割額	均等割額	法人市民税額 計	構成 比	
363,300	435,600	0.0	53.6	7	0.1	79,100	425,800	504,900	0.0	115.9
0	0	0.0		0	0.0	0	0	0	0.0	
3,100,000	18,158,500	0.8	396.9	3	0.1	24,142,600	3,100,000	27,242,600	1.1	150.0
5,070,000	96,275,000	4.0	1,715.2	3	0.1	65,392,000	3,570,000	68,962,000	2.9	71.6
61,642,900	173,998,500	7.3	118.0	960	17.5	134,674,400	63,559,200	198,233,600	8.3	113.9
101,525,900	774,903,200	32.3	121.2	732	13.3	558,228,100	99,507,700	657,735,800	27.4	84.9
212,781,500	594,258,000	24.8	106.1	1,681	30.5	447,458,400	222,575,100	670,033,500	27.9	112.8
28,503,100	150,372,000	6.3	145.4	90	1.6	100,974,100	31,113,200	132,087,300	5.5	87.8
31,962,200	100,551,600	4.2	109.3	505	9.2	90,597,800	32,931,700	123,529,500	5.1	122.9
32,127,000	110,236,400	4.6	122.8	190	3.5	59,998,200	31,218,100	91,216,300	3.8	82.8
4,285,000	5,294,500	0.2	113.0	18	0.3	399,300	3,980,000	4,379,300	0.2	82.7
124,399,100	371,927,000	15.5	79.7	1,311	23.8	308,849,300	119,206,800	428,056,100	17.8	115.1
605,760,000	2,396,410,300	100.0	113.3	5,500	100.0	1,790,793,300	611,187,600	2,401,980,900	100.0	100.2

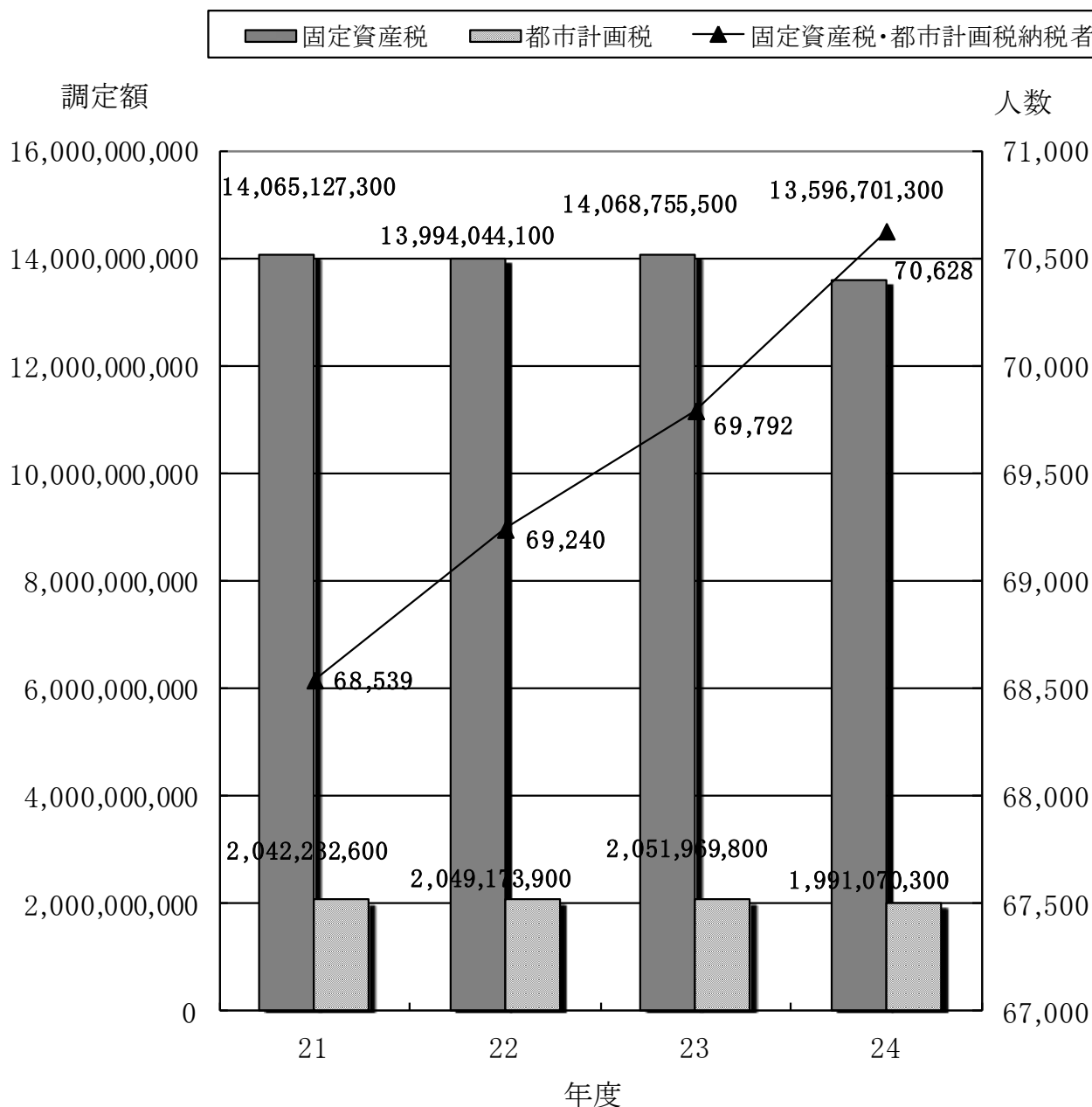
# 3 固定資産税・都市計画税



市の鳥：オナガ  
(平成元年2月1日制定)



## 1 固定資産税等の納税者数と調定額の推移



## 2 固定資産税納税者数の推移

(単位:人・%)

区分	平成21年度		平成22年度		平成23年度		平成24年度	
	人数	前年比	人数	前年比	人数	前年比	人数	前年比
土地・家屋	66,461	101.2	67,252	101.2	67,841	100.9	68,732	101.3
償却資産	2,071	95.7	1,981	95.7	1,944	98.1	1,889	97.2
小計	68,532	101.0	69,233	101.0	69,785	100.8	70,621	101.2
交付金	7	100.0	7	100.0	7	100.0	7	100.0
合計	68,539	101.0	69,240	101.0	69,792	100.8	70,628	101.2

資料:最終調定資料(平成24年度は当初賦課資料による。)

### 3 固定資産税等の調定額の推移

区分	年度	平成21年度			平成22年度		
		調定額	構成比	前年比	調定額	構成比	前年比
固定資産税		14,065,127,300	100.0	99.3	13,994,044,100	100.0	99.5
土地		6,677,500,739	47.5	100.5	6,612,854,115	47.3	99.0
家屋		5,410,764,361	38.5	98.6	5,541,882,885	39.6	102.4
償却資産		1,870,220,000	13.3	96.7	1,729,977,100	12.4	92.5
小計		13,958,485,100	99.2	99.2	13,884,714,100	99.2	99.5
交付金		106,642,200	0.8	105.3	109,330,000	0.8	102.5
都市計画税		2,042,232,600	100.0	99.3	2,049,173,900	100.0	100.3
土地		1,262,754,350	61.8	100.3	1,250,873,590	61.0	99.1
家屋		779,478,250	38.2	97.7	798,300,310	39.0	102.4

資料:最終調定資料(平成24年度は当初賦課資料による。)

### 4 土地概況の推移

区分	年度	平成21年度	構成比	平成22年度	構成比	前年比
		納税義務者数	個人	40,643	96.9	41,177
	法人	1,312	3.1	1,282	3.0	97.7
	計	41,955	100.0	42,459	100.0	101.2
評価総地積	田	107,750	0.6	100,143	0.6	92.9
	畑	2,166,810	12.0	2,147,318	11.9	99.1
	宅地	13,123,850	72.8	13,162,170	73.1	100.3
	山林	1,060,006	5.9	1,047,499	5.8	98.8
	雑種地	1,564,951	8.7	1,551,373	8.6	99.1
	その他	3,808	0.0	3,808	0.0	100.0
	計	18,027,175	100.0	18,012,311	100.0	99.9
評価総筆数	田	169	0.2	153	0.2	90.5
	畑	3,471	4.5	3,461	4.5	99.7
	宅地	68,491	89.5	68,916	89.5	100.6
	山林	1,585	2.1	1,575	2.1	99.4
	雑種地	2,842	3.7	2,811	3.7	98.9
	その他	16	0.0	16	0.0	100.0
	計	76,574	100.0	76,932	100.0	100.5
決定価格総額	田	420,535	0.0	316,054	0.0	75.2
	畑	31,156,521	2.0	28,840,171	2.0	92.6
	宅地	1,409,031,293	92.2	1,353,367,626	92.4	96.1
	山林	10,577,547	0.7	9,714,594	0.7	91.8
	雑種地	77,185,182	5.1	72,554,453	5.0	94.0
	その他	48,445	0.0	46,033	0.0	95.0
	計	1,528,419,523	100.0	1,464,838,931	100.0	95.8

資料:固定資産概要調書

(単位:円・%)

平成23年度			平成24年度		
調定額	構成比	前年比	調定額	構成比	前年比
<b>14,068,755,500</b>	<b>100.0</b>	<b>100.5</b>	<b>13,596,701,300</b>	<b>100.0</b>	<b>96.6</b>
6,537,912,315	46.5	98.9	6,531,284,947	48.0	99.9
5,715,518,685	40.6	103.1	5,332,278,453	38.5	93.3
1,705,615,900	12.1	98.6	1,629,451,700	12.0	95.5
<b>13,959,046,900</b>	<b>99.2</b>	<b>100.5</b>	<b>13,493,015,100</b>	<b>99.2</b>	<b>96.7</b>
109,708,600	0.8	100.4	103,686,200	0.8	94.5
<b>2,051,969,800</b>	<b>100.0</b>	<b>100.1</b>	<b>1,991,070,300</b>	<b>100.0</b>	<b>97.0</b>
1,232,696,491	60.1	98.6	1,225,116,585	61.5	99.4
819,273,309	39.9	102.6	765,953,715	38.5	93.5

(単位:人・m<sup>2</sup>・筆・千円・%)

平成23年度	構成比	前年比	平成24年度	構成比	前年比
41,635	97.0	101.1	42,341	97.2	101.7
1,279	3.0	99.8	1,205	2.8	94.2
<b>42,914</b>	<b>100.0</b>	<b>101.1</b>	<b>43,546</b>	<b>100.0</b>	<b>101.5</b>
97,333	0.5	97.2	97,333	0.5	100.0
2,107,625	11.7	98.2	2,062,843	11.5	97.9
13,209,933	73.4	100.4	13,263,731	73.9	100.4
1,037,901	5.8	99.1	1,011,779	5.6	97.5
1,545,254	8.6	99.6	1,523,851	8.5	98.6
3,808	0.0	100.0	3,808	0.0	100.0
<b>18,001,854</b>	<b>100.0</b>	<b>99.9</b>	<b>17,963,345</b>	<b>100.0</b>	<b>99.8</b>
146	0.2	95.4	146	0.2	100.0
3,395	4.4	98.1	3,404	4.4	100.3
69,465	89.5	100.8	70,049	89.8	100.8
1,564	2.0	99.3	1,556	2.0	99.5
2,756	3.6	98.0	2,781	3.6	100.9
16	0.0	100.0	16	0.0	100.0
<b>77,342</b>	<b>100.0</b>	<b>100.5</b>	<b>77,952</b>	<b>100.0</b>	<b>100.8</b>
241,891	0.0	76.5	245,419	0.0	101.5
26,143,001	1.8	90.7	25,244,331	1.8	96.6
1,328,185,451	92.6	98.1	1,324,236,203	92.9	99.7
9,125,876	0.6	93.9	8,549,775	0.6	93.7
70,003,083	4.9	96.5	67,330,902	4.7	96.2
44,585	0.0	96.9	45,870	0.0	102.9
<b>1,433,743,887</b>	<b>100.0</b>	<b>97.9</b>	<b>1,425,652,500</b>	<b>100.0</b>	<b>99.4</b>

## 5 土地に関する概要調書報告書(平成24年度)

区分 地目		地積 (㎡)				決定価格(千円)	
		非課税地積 (1)	評価総地積 (2)	法定免税 点未満の もの (3)	法定免税点以 上のもの (2)-(3)	総額 (4)	法定免税 点未満の もの (5)
田	一般田	573	94,393	3,899	90,494	8,422	359
	介在田・市街化区域田	0	2,940	0	2,940	236,997	0
畑	一般畑	2,622	1,750,769	90,539	1,660,230	120,489	6,174
	介在畑・市街化区域畑	8,330	312,074	63	312,011	25,123,842	649
宅地	小規模住宅用地	0	8,375,249	2,185	8,373,064	863,565,984	155,474
	一般住宅用地	0	1,098,241	142	1,098,099	100,606,987	9,506
	商業地等(非住宅用地)	0	3,790,241	28	3,790,213	360,063,232	1,830
	計	703,343	13,263,731	2,355	13,261,376	1,324,236,203	166,810
塩田		0	—	—	—	—	—
鉱泉地		0	0	0	0	0	0
池沼		0	3,808	0	3,808	45,870	0
山林	一般山林	190,402	738,842	138,997	599,845	37,136	7,095
	介在山林	41,559	272,937	251	272,686	8,512,639	465
牧場		0	0	0	0	0	0
原野		0	0	0	0	0	0
雑種地	ゴルフ場の用地	0	410,827	0	410,827	7,228,174	0
	遊園地等の用地	0	0	0	0	0	0
	鉄道用地	589	292,434	0	292,434	9,992,675	0
	複合鉄道用地	0	11,503	0	11,503	1,286,598	0
	その他の雑種地	333,909	809,087	264	808,823	48,823,455	8,256
	計	334,498	1,523,851	264	1,523,587	67,330,902	8,256
その他		7,815,328	—	—	—	—	—
合計		9,096,655	17,963,345	236,368	17,726,977	1,425,652,500	189,808

資料:固定資産概要調書

## 6 土地に係る納税義務者数に関する調(平成24年度)

(単位:人)

区分 個人・法人の別		総数 (A)	法定免税点未満のもの (B)	法定免税点以上のもの (A)-(B)
個	人	42,341	460	41,881
法	人	1,205	39	1,166
合	計	43,546	499	43,047

資料:固定資産概要調書

法定免税点以上のもの (4)-(5) (6)	課税標準額			筆数(筆)				単位当たり価格 (円/㎡)	
	総額 (7)	法定免税点未満のもの (8)	法定免税点以上のもの (7)-(8) (9)	非課税 地筆数 (10)	評価総 筆数 (11)	法定免税点未満のもの (12)	法定免税点以上のもの (11)-(12) (13)	平均価格 <u>(4)</u> (2) (14)	最高価格 (15)
8,063	8,422	359	8,063	3	138	4	134	89	96
236,997	70,699	0	70,699	0	8	0	8	80,611	86,000
114,315	120,489	6,174	114,315	19	2,597	188	2,409	69	80
25,123,193	7,951,395	161	7,951,234	21	807	1	806	80,506	154,800
863,410,510	132,188,623	24,244	132,164,379	—	53,772	241	53,531	103,109	337,000
100,597,481	30,634,181	3,004	30,631,177	—	7,745	24	7,721	91,607	239,190
360,061,402	245,656,273	1,218	245,655,055	—	8,532	9	8,523	94,997	417,840
<b>1,324,069,393</b>	<b>408,479,077</b>	<b>28,466</b>	<b>408,450,611</b>	<b>1,090</b>	<b>70,049</b>	<b>274</b>	<b>69,775</b>	<b>99,839</b>	<b>417,840</b>
—	—	—	—	0	—	—	—	—	—
0	0	0	0	0	0	0	0	0	0
45,870	31,290	0	31,290	0	16	0	16	12,046	68,211
30,041	37,136	7,095	30,041	212	1,081	184	897	50	52
8,512,174	5,724,161	324	5,723,837	69	475	3	472	31,189	78,500
0	0	0	0	0	0	0	0	0	0
0	0	0	0	0	0	0	0	0	0
7,228,174	5,051,979	0	5,051,979	0	249	0	249	17,594	28,000
0	0	0	0	0	0	0	0	0	0
9,992,675	6,824,900	0	6,824,900	5	291	0	291	34,171	87,057
1,286,598	893,323	0	893,323	0	7	0	7	111,849	151,757
48,815,199	33,086,309	5,504	33,080,805	1,086	2,234	65	2,169	60,344	171,000
<b>67,322,646</b>	<b>45,856,511</b>	<b>5,504</b>	<b>45,851,007</b>	<b>1,091</b>	<b>2,781</b>	<b>65</b>	<b>2,716</b>	<b>44,185</b>	<b>171,000</b>
—	—	—	—	33,336	—	—	—	—	—
<b>1,425,462,692</b>	<b>468,279,180</b>	<b>48,083</b>	<b>468,231,097</b>	<b>35,841</b>	<b>77,952</b>	<b>719</b>	<b>77,233</b>	<b>79,365</b>	—

## 7 家屋概況の推移

区分		年度	平成21年度	構成比	平成22年度	構成比	前年比
納税義務者数	個人		56,626	97.1	57,410	97.2	101.4
	法人		1,708	2.9	1,675	2.8	98.1
	計		<b>58,334</b>	<b>100.0</b>	<b>59,085</b>	<b>100.0</b>	<b>101.3</b>
棟数	木造		40,800	74.3	40,996	74.2	100.5
	非木造		14,152	25.8	14,261	25.8	100.8
	計		<b>54,952</b>	<b>100.0</b>	<b>55,257</b>	<b>100.0</b>	<b>100.6</b>
床面積	木造		3,918,634	40.4	3,948,864	40.7	100.8
	非木造		5,776,997	59.6	5,765,837	59.4	99.8
	計		<b>9,695,631</b>	<b>100.0</b>	<b>9,714,701</b>	<b>100.0</b>	<b>100.2</b>
決定価格	木造		104,834,086	25.8	108,998,317	26.2	104.0
	非木造		302,036,240	74.2	306,957,837	73.8	101.6
	計		<b>406,870,326</b>	<b>100.0</b>	<b>415,956,154</b>	<b>100.0</b>	<b>102.2</b>

資料:固定資産概要調査書

## 8 家屋の概要に関する調(平成24年度)

区分		所有者数 (人)	棟数	床面積 (㎡)	決定価格 (千円)	単位当たり 価格 (円)	提示平均価額 (円)	単位当たり価格 提示平均価額 (%)
木造	総数	—	41,502	4,047,088	107,114,021	26,467		
	法定免税点未満のもの	—	417	13,527	34,838	2,575	—	—
	法定免税点以上のもの	—	41,085	4,033,561	107,079,183	26,547	—	—
木造以外	総数	—	14,448	5,931,459	292,065,958	49,240		
	法定免税点未満のもの	—	100	1,764	11,288	6,399	—	—
	法定免税点以上のもの	—	14,348	5,929,695	292,054,670	49,253	—	—
合計	総数	60,696	55,950	9,978,547	399,179,979	40,004	—	—
	法定免税点未満のもの	473	517	15,291	46,126	3,017	—	—
	法定免税点以上のもの	60,223	55,433	9,963,256	399,133,853	40,061	—	—
非課税家屋		—	195	126,583	—	—	—	—

資料:固定資産概要調査書 注:所有者は区分ごとの人数。

実際免税点の額	200,000円
---------	----------

(単位:人・棟・㎡・千円・%)

平成23年度	構成比	前年比	平成24年度	構成比	前年比
58,011	97.2	101.1	59,040	97.3	101.8
1,684	2.8	100.5	1,656	2.7	98.3
<b>59,695</b>	<b>100.0</b>	<b>101.0</b>	<b>60,696</b>	<b>100.0</b>	<b>101.7</b>
41,227	74.2	100.6	41,502	74.2	100.7
14,343	25.8	100.6	14,448	25.8	100.7
<b>55,570</b>	<b>100.0</b>	<b>100.6</b>	<b>55,950</b>	<b>100.0</b>	<b>100.7</b>
3,985,468	40.7	100.9	4,047,088	40.6	101.6
5,814,627	59.3	100.9	5,931,459	59.4	102.0
<b>9,800,095</b>	<b>100.0</b>	<b>100.9</b>	<b>9,978,547</b>	<b>100.0</b>	<b>101.8</b>
113,593,729	26.6	104.2	107,114,021	26.8	94.3
313,625,225	73.4	102.2	292,065,958	73.2	93.1
<b>427,218,954</b>	<b>100.0</b>	<b>102.7</b>	<b>399,179,979</b>	<b>100.0</b>	<b>93.4</b>

## 9 家屋に係る納税義務者数に関する調(平成24年度)

(単位:人)

個人・法人の別	区分	総数	法定免税点未 満のもの	法定免税点以 上のもの
		(イ)	(ロ)	(イ)-(ロ)
個人		59,040	433	58,607
法人		1,656	40	1,616
合計		<b>60,696</b>	<b>473</b>	<b>60,223</b>

資料:固定資産概要調書

## 10 償却資産概況の推移

区分	年度		年度		前年比	年度	
	平成21年度	構成比	平成22年度	構成比		平成23年度	構成比
納税義務者数	4,009	100.0	3,717	100.0	92.7	3,627	100.0
個人	854	21.3	747	20.1	87.5	733	20.2
法人	3,155	78.7	2,970	79.9	94.1	2,894	79.8
決定価格	134,486,317	—	126,522,900	—	94.1	123,990,114	—
課税標準額	131,307,335	—	122,645,389	—	93.4	120,433,522	—

資料: 固定資産概要調書

## 11 償却資産の価格等に関する調(平成24年度)

(単位: 千円)

種類	区分	決定価格	課税標準額	課税標準額の内訳	
				課税標準の特例規定の適用を受けるもの	(イ)以外のもの
				(イ)	(ロ)
市長が価格等を決定したもの	構 築 物	30,732,305	30,708,408	37,251	30,671,157
	機 械 及 び 装 置	21,368,007	21,283,387	62,778	21,220,609
	船 舶	0	0	0	0
	航 空 機	0	0	0	0
	車 両 及 び 運 搬 具	328,309	328,309	0	328,309
	工 具 、 器 具 及 び 備 品	27,788,150	27,783,521	4,669	27,778,852
	調 整 額	0	0	—	—
	小 計	80,216,771	80,103,625	104,698	79,998,927
法第389条	総務大臣が価格等を決定し配分したもの	33,736,705	31,298,300	—	—
	道府県知事が価格等を決定し配分したもの	5,519,131	4,791,569	—	—
	小 計	39,255,836	36,089,869	—	—
法第743条第1項の規定により道府県知事が価格等を決定したもの		0	0	—	—
合 計		119,472,607	116,193,494	—	—
同内上訳	市 分 の 額	—	116,193,494	—	—
	県 分 の 額	—	0	—	—

資料: 固定資産概要調書



(単位:人・千円・%)

前年比	平成24年度	構成比	前年比
97.6	3,633	100.0	100.2
98.1	707	19.5	96.5
97.4	2,926	80.5	101.1
98.0	119,472,607	—	96.4
98.2	116,193,494	—	96.5

## 12 償却資産に係る納税義務者数に関する調(平成24年度)

(単位:人)

個人・法人の別	区分	総数	法定免税点未満のもの	法定免税点以上のもの
		(イ)	(ロ)	(イ)-(ロ)
個人		707	474	233
法人		2,926	1,292	1,634
合計		3,633	1,766	1,867

資料:固定資産概要調書

### 13 国有資産等所在市町村交付金

年 度	区 分	台 帳 価 格 (千円)			
		土 地	家 屋	償却資産	配分価格
平成21年度	交 付 金 (国)	4,591,809	2,267,788	0	—
	交 付 金 (県)	9,068,992	10,710,359	0	—
	計	13,660,801	12,978,147	0	—
平成22年度	交 付 金 (国)	4,592,645	2,317,625	0	—
	交 付 金 (県)	9,410,438	10,996,157	0	—
	計	14,003,083	13,313,782	0	—
平成23年度	交 付 金 (国)	4,585,490	2,228,998	0	—
	交 付 金 (県)	9,683,391	10,692,887	0	—
	計	14,268,881	12,921,885	0	—
平成24年度	交 付 金 (国)	3,814,021	1,714,520	60,252	—
	交 付 金 (県)	9,684,712	10,692,887	0	—
	計	13,498,733	12,407,407	60,252	—

資料: 固定資産概要調書(交付金)

### 14 土地(家屋)価格等縦覧帳簿の縦覧及び評価審査状況

(単位: 件)

年度 \ 区分	縦覧件数	審査申出の 受理件数 A	却下件数 B	取下件数 C	審査決定件数 (A-B-C)	
					棄却	一部認容
平成14年度	598	0	0	0	0	0
平成15年度	54	2	1	0	0	1
平成16年度	13	0	0	0	0	0
平成17年度	16	0	0	0	0	0
平成18年度	8	0	0	0	0	0
平成19年度	7	0	0	0	0	0
平成20年度	4	0	0	0	0	0
平成21年度	4	0	0	0	0	0
平成22年度	5	0	0	0	0	0
平成23年度	9	0	0	0	0	0
平成24年度	11	0	0	0	0	0

資料: 資産税課・収納課

注: 平成14年度までは旧地方税法に基づく固定資産課税台帳の縦覧件数を掲載。

計 (千円)	算定標準額 (千円)	調定額 (円)
6,859,597	1,778,160	24,893,900
19,779,351	5,839,171	81,748,300
<b>26,638,948</b>	<b>7,617,331</b>	<b>106,642,200</b>
6,910,270	1,798,266	25,175,500
20,406,595	6,011,047	84,154,500
<b>27,316,865</b>	<b>7,809,313</b>	<b>109,330,000</b>
6,814,488	1,902,331	26,632,400
20,376,278	5,934,026	83,076,200
<b>27,190,766</b>	<b>7,836,357</b>	<b>109,708,600</b>
5,588,793	1,472,299	20,612,000
20,377,599	5,933,882	83,074,200
<b>25,966,392</b>	<b>7,406,181</b>	<b>103,686,200</b>

## 15 都市計画税概況の推移

区分	年度		年度		前年比	平成23年度
	平成21年度	構成比	平成22年度	構成比		
<b>納税義務者数</b>	<b>66,144</b>	<b>100.0</b>	<b>66,928</b>	<b>100.0</b>	<b>101.2</b>	<b>67,505</b>
個人	64,217	97.1	65,042	97.2	101.3	65,605
法人	1,927	2.9	1,886	2.8	97.9	1,900
<b>決定価格</b>	<b>1,830,905,776</b>	<b>100.0</b>	<b>1,779,976,935</b>	<b>100.0</b>	<b>97.2</b>	<b>1,761,963,692</b>
土地	1,439,040,047	78.6	1,379,365,508	77.5	95.9	1,350,183,659
家屋	391,865,729	21.4	400,611,427	22.5	102.2	411,780,033
<b>課税標準額</b>	<b>1,027,086,796</b>	<b>100.0</b>	<b>1,029,085,874</b>	<b>100.0</b>	<b>100.2</b>	<b>1,030,765,519</b>
土地	635,481,562	61.9	628,216,975	61.0	98.9	619,239,935
家屋	391,605,234	38.1	400,868,899	39.0	102.4	411,525,584

資料:固定資産概要調書

## 16 都市計画区域及び課税区域に関する調(平成24年度)

区分	市の面積	市街化区域	市街化調整区域	その他	計
課税区域の面積	—	14,155	0	0	14,155
都市計画区域の面積	27,060	20,070	6,990	0	27,060

資料:固定資産概要調書

## 17 都市計画税に係る決定価格及び課税標準額に関する調(平成24年度)

区分		決定価格(千円)			
		市街化区域	市街化調整区域	その他	計
土地	宅地	1,258,219,175	0	0	1,258,219,175
	農地	24,513,824	0	0	24,513,824
	その他	60,577,669	0	0	60,577,669
	計	<b>1,343,310,668</b>	<b>0</b>	<b>0</b>	<b>1,343,310,668</b>
家屋	木造家屋	101,218,318	0	0	101,218,318
	木造以外の家屋	283,799,937	0	0	283,799,937
	計	<b>385,018,255</b>	<b>0</b>	<b>0</b>	<b>385,018,255</b>
合計		<b>1,728,328,923</b>	<b>0</b>	<b>0</b>	<b>1,728,328,923</b>

資料:固定資産概要調書

(単位:人・千円・%)

構成比	前年比	平成24年度	構成比	前年比
100.0	100.9	67,002	100.0	99.3
97.2	100.9	65,226	97.3	99.4
2.8	100.7	1,776	2.7	93.5
100.0	99.0	1,728,328,923	100.0	98.1
76.6	97.9	1,343,310,668	77.7	99.5
23.4	102.8	385,018,255	22.3	93.5
100.0	100.2	1,000,130,836	100.0	97.0
60.1	98.6	615,341,687	61.5	99.4
39.9	102.7	384,789,149	38.5	93.5

(単位:千m<sup>2</sup>)

都市計画区域の 指定の有無	市街化区域等の 設定の有無	都市計画税の 課税の有無	都市計画事業の 認可の有無
指定有	設定有	課税有	認可有

課税標準額(千円)				実定税率 B	調定見込額 A×B (千円)
市街化区域	市街化調整区域	その他	計 A		
559,487,319	0	0	559,487,319	—	—
14,915,430	0	0	14,915,430	—	—
40,938,938	0	0	40,938,938	—	—
<b>615,341,687</b>	<b>0</b>	<b>0</b>	<b>615,341,687</b>	—	—
101,218,318	0	0	101,218,318	—	—
283,570,831	0	0	283,570,831	—	—
<b>384,789,149</b>	<b>0</b>	<b>0</b>	<b>384,789,149</b>	—	—
<b>1,000,130,836</b>	<b>0</b>	<b>0</b>	<b>1,000,130,836</b>	<b>0.2/100</b>	<b>2,000,262</b>

## 18 都市計画税に係る納税義務者数に関する調(平成24年度)

(単位:人)

区 分		総 数 (A)	法定免税点 未満のもの (B)	法定免税点 以上のもの (A)-(B)
土 地	個 人	40,103	258	39,845
	法 人	1,121	31	1,090
	計	<b>41,224</b>	<b>289</b>	<b>40,935</b>
家 屋	個 人	57,073	370	56,703
	法 人	1,575	35	1,540
	計	<b>58,648</b>	<b>405</b>	<b>58,243</b>
実 数	個 人	65,226	512	64,714
	法 人	1,776	64	1,712
	計	<b>67,002</b>	<b>576</b>	<b>66,426</b>

資料:固定資産概要調書

# 4 諸 税



市の木：山ざくら  
(昭和44年2月1日制定)

# 1 軽自動車税車種別調定額等調

(単位:台・円)

車種		年度		21		22		23	
		台数	調定額	台数	調定額	台数	調定額		
原付 自転車	50 CC以下	10,816	10,816,000	10,714	10,714,000	10,462	10,462,000		
	90 CC以下	767	920,400	750	900,000	725	870,000		
	125 CC以下	1,801	2,881,600	1,938	3,100,800	2,196	3,513,600		
	ミニカー	123	307,500	130	325,000	129	322,500		
	小計	13,507	14,925,500	13,532	15,039,800	13,512	15,168,100		
軽自動車 ・ 小型 特殊	二輪車	3,219	7,725,600	3,217	7,720,800	3,223	7,735,200		
	三輪車	0	0	0	0	0	0		
	四輪	乗用	営業用	3	16,500	5	27,500	2	11,000
			自家用	12,843	92,457,000	13,307	95,793,600	13,844	99,668,400
		貨物	営業用	435	1,305,000	404	1,212,000	402	1,206,000
			自家用	5,311	21,244,000	5,226	20,903,000	5,271	21,083,000
	専ら雪上を走行	0	0	0	0	0	0		
	農耕用	217	217,000	221	221,000	223	223,000		
特殊自動車	148	695,600	144	676,800	143	672,100			
小計	22,176	123,660,700	22,524	126,554,700	23,108	130,598,700			
二輪の小型自動車		2,411	9,644,000	2,416	9,664,000	2,418	9,672,000		
合計		38,094	148,230,200	38,472	151,258,500	39,038	155,438,800		

資料:各年度末調定資料



## 2 軽自動車等台数の推移

車種		年度	22				構成比	23		
			台数					台数		
			賦課 期日	非課税	課税 免除	課税		賦課 期日	非課税	課税 免除
原付 自転車	50CC以下	10,719	7	8	10,704	27.9	10,482	7	14	
	90CC以下	774	28	0	746	1.9	752	25	0	
	125CC以下	1,939	4	0	1,935	5.0	2,200	7	1	
	ミニカー	135	0	5	130	0.3	134	0	5	
	小計	13,567	39	13	13,515	35.2	13,568	39	20	
軽自動車・ 小型 特殊	二輪車	3,222	1	1	3,220	8.4	3,225	1	0	
	三輪車	0	0	0	0	0.0	0	0	0	
	四輪 乗 用	営業用	4	0	1	3	0.0	3	0	1
		自家用	13,522	31	194	13,297	34.6	14,069	31	205
	四輪 貨 物	営業用	404	0	0	404	1.1	397	0	0
		自家用	5,324	69	39	5,216	13.6	5,382	69	42
	専ら雪上を走行	0	0	0	0	0.0	0	0	0	
	農耕用	226	3	2	221	0.6	229	3	3	
	特殊自動車	207	0	63	144	0.4	203	0	60	
小計	22,909	104	300	22,505	58.6	23,508	104	311		
二輪の小型自動車		2,419	4	1	2,414	6.3	2,423	3	1	
合計		38,895	147	314	38,434	100.0	39,499	146	332	

資料：課税状況等の調

注1：四輪乗用自家用に米軍関係車両の台数（22年度4台、23年度2台、24年度4台）を含む。

注2：四輪貨物自家用に米軍関係車両の台数（22年度1台、23年度1台、24年度2台）を含む。

(単位:台・%)

23			24					
課 税	構成比	前年比	台 数				構成比	前年比
			賦課 期日	非課税	課税 免除	課 税		
10,461	26.8	97.7	10,380	6	9	10,365	26.0	99.1
727	1.9	97.5	737	22	0	715	1.8	98.3
2,192	5.6	113.3	2,417	10	1	2,406	6.0	109.8
129	0.3	99.2	128	0	4	124	0.3	96.1
<b>13,509</b>	<b>34.6</b>	<b>100.0</b>	<b>13,662</b>	<b>38</b>	<b>14</b>	<b>13,610</b>	<b>34.1</b>	<b>100.7</b>
3,224	8.3	100.1	3,188	1	0	3,187	8.0	98.9
0	0.0	100.0	0	0	0	0	0.0	100.0
2	0.0	66.7	3	0	1	2	0.0	100.0
13,833	35.5	104.0	14,773	30	176	14,567	36.5	105.3
397	1.0	98.3	413	0	0	413	1.0	104.0
5,271	13.5	101.1	5,412	68	36	5,308	13.3	100.7
0	0.0	100.0	0	0	0	0	0.0	100.0
223	0.6	100.9	226	3	2	221	0.6	99.1
143	0.4	99.3	152	0	12	140	0.4	97.9
<b>23,093</b>	<b>59.2</b>	<b>102.6</b>	<b>24,167</b>	<b>102</b>	<b>227</b>	<b>23,838</b>	<b>59.8</b>	<b>103.2</b>
2,419	6.2	100.2	2,436	3	0	2,433	6.1	100.6
<b>39,021</b>	<b>100.0</b>	<b>101.5</b>	<b>40,265</b>	<b>143</b>	<b>241</b>	<b>39,881</b>	<b>100.0</b>	<b>102.2</b>

### 3 市たばこ税の月別調定額等の推移

月 別	21		22	
	売渡本数	調 定 額	売渡本数	調 定 額
4	38,686,911	126,924,650	37,834,459	124,086,837
5	41,525,656	136,282,393	36,662,264	120,209,215
6	37,423,598	122,772,776	34,344,406	112,585,763
7	39,714,104	130,261,873	37,718,768	123,665,371
8	42,005,740	137,789,275	38,947,707	127,690,149
9	38,354,944	125,763,895	41,542,322	136,254,263
10	39,875,101	130,766,311	82,237,930	269,829,435
11	39,455,360	129,421,055	11,581,463	78,248,778
12	34,497,165	113,141,201	20,118,893	91,575,484
1	43,200,092	141,701,995	28,504,435	129,485,865
2	31,747,999	104,110,481	25,495,456	116,144,333
3	33,183,368	108,829,625	27,390,168	124,591,040
<b>合 計</b>	<b>459,670,038</b>	<b>1,507,765,530</b>	<b>422,378,271</b>	<b>1,554,366,533</b>
月 平 均	38,305,837	125,647,128	35,198,189	129,530,544
対 前 年 比	94.5	94.4	91.9	103.1
税 率	平成22年9月売渡分まで 製造たばこ:3,298円/千本 旧3級品:1,564円/千本		平成22年10月売渡分から 製造たばこ:4,618円/千本 旧3級品:2,190円/千本	

資料:調定資料

(単位:本・円・%)

23	
売渡本数	調 定 額
36,527,677	166,360,680
21,535,396	98,955,438
30,925,962	141,343,266
34,742,076	157,979,729
40,421,305	184,243,850
34,691,045	157,658,846
33,096,143	150,325,297
33,054,324	149,979,554
33,127,855	150,371,370
36,993,814	168,012,017
29,176,114	132,378,869
30,565,871	138,683,284
<b>394,857,582</b>	<b>1,796,292,200</b>
32,904,799	149,691,017
93.5	115.6

# 5 徴 収



大和市役所 本庁舎  
(昭和 49 年 3 月 1 日竣工)

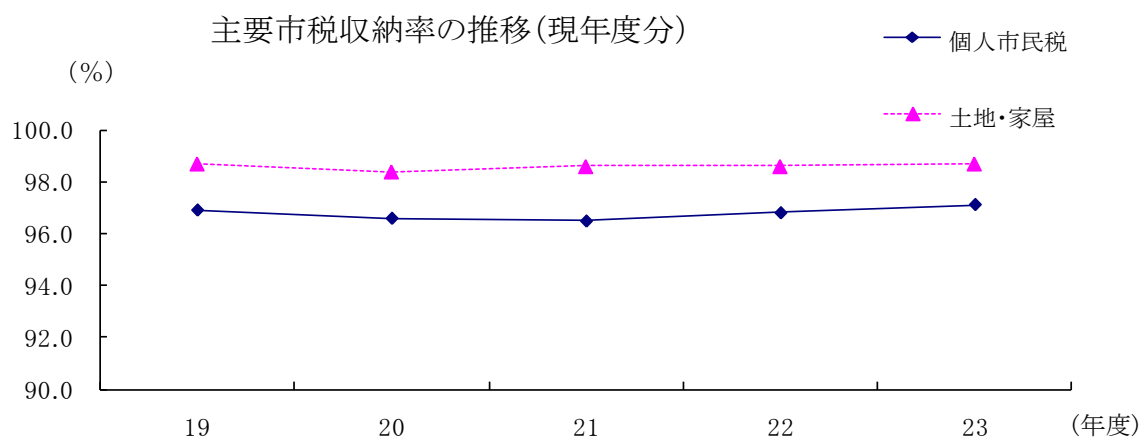
# 1 市税年度別収納率の推移

## (1) 現年度分

(単位:%)

区分 年度	個人市民税	法人市民税	固定資産税		都市計画税	軽自動車税	市税全体
			土地・家屋	償却資産			
19	96.9	99.9	98.7	99.7	98.7	95.6	98.1
20	96.6	99.5	98.4	99.8	98.4	95.7	97.9
21	96.5	99.7	98.6	99.9	98.6	95.9	97.9
22	96.8	99.7	98.6	99.7	98.6	96.0	98.0
23	97.1	99.8	98.7	99.8	98.7	96.0	98.2

資料: 収納課 注: 市たばこ税は各年度100%であるので省略した。

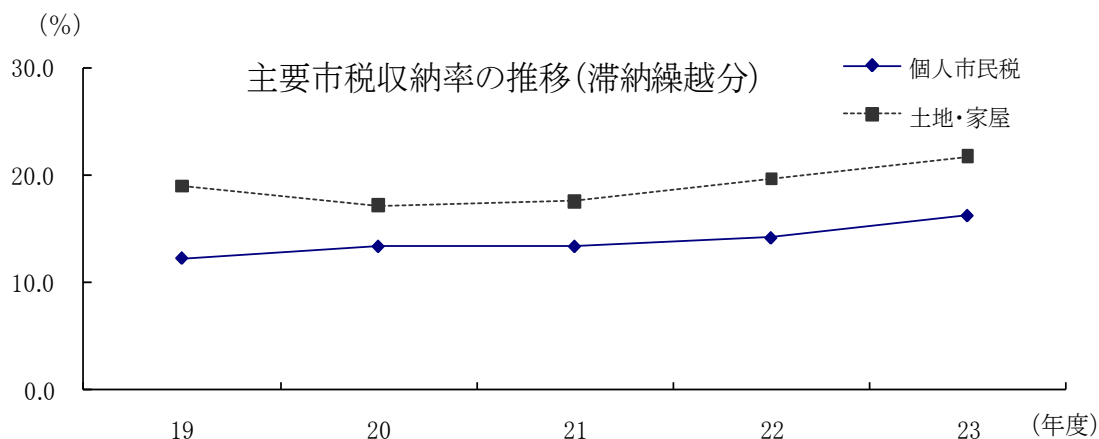


## (2) 滞納繰越分

(単位:%)

区分 年度	個人市民税	法人市民税	固定資産税		都市計画税	軽自動車税	市税全体
			土地・家屋	償却資産			
19	12.3	14.0	19.0	16.2	19.0	15.1	14.7
20	13.4	15.6	17.2	33.2	16.2	17.2	14.9
21	13.9	10.9	17.6	43.1	17.6	15.2	15.1
22	14.2	13.6	19.7	6.5	19.7	15.4	15.7
23	16.3	9.6	21.8	22.6	21.8	17.6	17.6

資料: 収納課

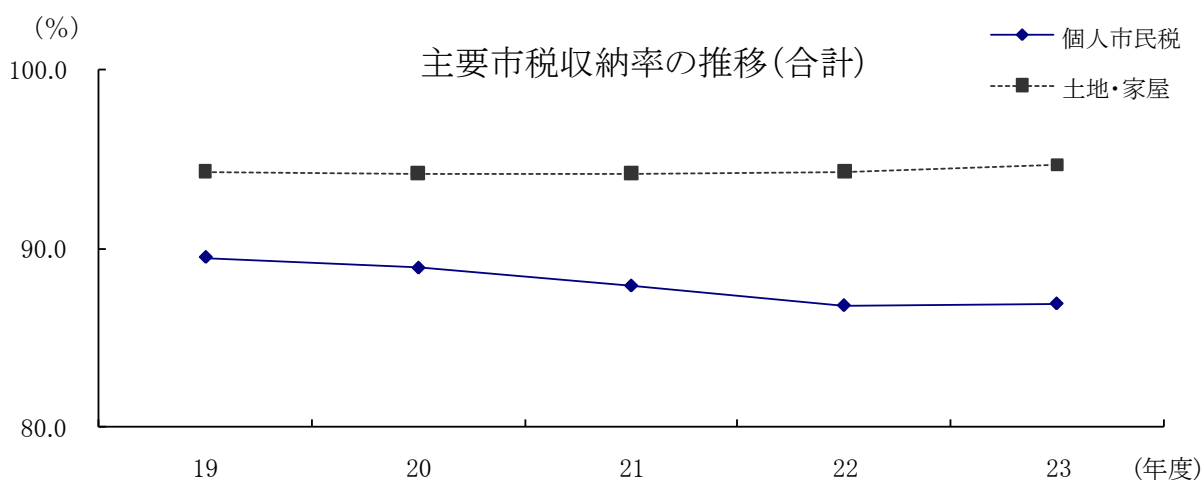


## (3) 合計

(単位:%)

年度	区分	個人市民税	法人市民税	固定資産税		都市計画税	軽自動車税	市税全体
				土地・家屋	償却資産			
19		89.5	98.4	94.3	98.5	94.3	84.4	93.0
20		88.9	97.6	94.2	98.9	94.2	85.2	92.5
21		87.9	97.1	94.2	99.3	94.2	85.5	91.9
22		86.8	97.4	94.3	99.0	94.3	85.8	91.7
23		86.9	97.4	94.7	99.2	94.6	86.4	92.0

資料: 収納課



## 2 市税月別収入額調(平成23年度)

(単位:円・%)

年度	平成23年度						
	月	現年度分	滞納繰越分	計	構成比	前年度収入額	前年比
	4	229,781,430	26,008,620	255,790,050	0.7	388,155,487	65.9
	5	3,654,688,512	31,354,166	3,686,042,678	10.7	3,534,652,054	104.3
	6	6,781,901,717	71,179,461	6,853,081,178	19.9	6,885,253,913	99.5
	7	2,253,761,594	49,513,685	2,303,275,279	6.7	2,274,487,060	101.3
	8	3,916,586,952	44,209,684	3,960,796,636	11.5	3,910,609,366	101.3
	9	2,151,696,997	42,870,508	2,194,567,505	6.4	2,345,666,295	93.6
	10	3,628,801,249	38,115,788	3,666,917,037	10.7	3,466,579,555	105.8
	11	1,866,301,804	38,765,953	1,905,067,757	5.5	2,126,205,246	89.6
	12	1,921,489,697	52,672,716	1,974,162,413	5.7	1,968,538,175	100.3
	1	3,599,803,945	52,150,643	3,651,954,588	10.6	3,495,330,858	104.5
	2	1,548,716,820	35,145,317	1,583,862,137	4.6	1,561,822,148	101.4
	3	1,434,296,266	31,983,937	1,466,280,203	4.3	1,540,280,325	95.2
	4	917,146,035		917,146,035	2.7	778,686,027	117.8
	5	5,571,157		5,571,157	0.0	46,835,799	11.9
	計	33,910,544,175	513,970,478	34,424,514,653	100.0	34,323,102,308	100.3
付記							

資料: 収納課

### 3 口座振替に関する調

(1)加入状況

(単位:件・%)

年 度	税 目 市・県民税 (普通徴収)		固定・都市税 (土地・家屋)		固定資産税 (償却資産)		軽自動車税	
	加入件数	加入率	加入件数	加入率	加入件数	加入率	加入件数	加入率
20	15,468	28.8	31,453	47.8	489	23.7	1,357	3.6
21	15,747	28.2	31,771	47.8	496	24.7	1,215	3.2
22	11,131	25.0	32,387	48.2	495	25.5	1,126	2.9
23	11,597	25.2	33,119	48.9	520	27.1	886	2.9

資料:収納課

(各年度3月末現在)

(2)振替状況

(単位:件・千円・%)

区分	税目	市・県民税 (普通徴収)	固定・都市税 (土地・家屋)	固定資産税 (償却資産)	軽自動車税	計
		件数	金額	割合	金額	割合
振替依頼	件数	36,373	111,390	1,653	1,001	150,417
	金額	2,521,425	6,465,024	280,839	3,975	9,271,263
振替済	件数	35,057	108,654	1,631	974	146,316
	割合	96.4	97.5	98.7	97.3	97.3
	金額	2,443,646	6,302,974	278,506	3,860	9,028,986
	割合	96.9	97.5	99.2	97.1	97.4
振替不能	件数	1,316	2,736	22	27	4,101
	割合	3.6	2.5	1.3	2.7	2.7
	金額	77,778	162,049	2,333	114	242,274
	割合	3.1	2.5	0.8	2.9	2.6

資料:収納課

### 4 コンビニエンスストア収納に関する調

(単位:件・千円・%)

年 度	区 分	市・県民税 (普通徴収)		固定・都市税 (土地・家屋)		固定資産税 (償却資産)		軽自動車税	
		取扱件数	利用率	取扱件数	利用率	取扱件数	利用率	取扱件数	利用率
21	取扱件数	69,139	47.8	53,969	38.1	476	7.7	19,930	55.4
	取扱金額	1,797,557	34.9	1,160,259	14.5	11,398	0.7	76,006	53.8
22	取扱件数	65,605	51.6	59,096	41.3	571	9.7	21,141	58.0
	取扱金額	1,615,653	37.2	1,289,574	16.2	14,588	0.9	81,721	56.6
23	取扱件数	65,478	58.6	62,919	44.7	567	10.0	22,322	61.1
	取扱金額	1,603,143	41.7	1,391,929	17.7	12,415	0.9	87,370	59.5

資料:収納課 (利用率:コンビニエンスストア納付/窓口納付全体)



## 5 市税延滞金収入状況調(平成23年度)

(単位:円・%)

税目	区 分		現 年 度 分		滞 納 繰 越 分		計	
	金 額	構 成 比	金 額	構 成 比	金 額	構 成 比	金 額	構 成 比
個人市民税	2,463,622	29.1	51,412,046	57.3	53,875,668	54.8		
法人市民税	2,346,600	27.7	1,182,220	1.3	3,528,820	3.6		
固定・都市税 (土地・家屋)	3,605,600	42.5	36,192,973	40.3	39,798,573	40.5		
固定資産税 (償却資産)	60,200	0.7	397,700	0.4	457,900	0.5		
軽自動車税	0	0.0	570,130	0.6	570,130	0.6		
特別土地保有税	0	0.0	0	0.0	0	0.0		
合 計	8,476,022	100.0	89,755,069	100.0	98,231,091	100.0		

資料:収納課

## 6 歳出還付金等に関する調(平成23年度)

(単位:件・円)

科目	区 分		還 付		充 当		還付加算金		合 計	
	件 数	金 額	件 数	金 額	件 数	金 額	件 数	金 額	件 数	金 額
市・県民税 (普通徴収)	1,072	28,084,491	134	1,730,144	162	1,015,100	1,368	30,829,735		
市・県民税 (特別徴収)	1,138	17,213,600	30	321,700	194	1,204,400	1,362	18,739,700		
市・県民税 (年金特徴)	185	1,834,200	6	87,800	23	42,800	214	1,964,800		
法人市民税	239	45,535,400	86	3,028,700	132	1,373,500	457	49,937,600		
固定・都市税 (土地・家屋)	51	2,539,200	4	145,800	36	481,114	91	3,166,114		
固定資産税 (償却資産)	15	9,994,400	0	0	18	1,363,300	33	11,357,700		
軽自動車税	19	88,900	3	11,400	0	0	22	100,300		
合 計	2,719	105,290,191	263	5,325,544	565	5,480,214	3,547	116,095,949		

資料:収納課

## 7 督促状発布状況調(平成23年度)

(単位:件・円)

税目	区分	年度末調定		督促状発布			
		件数	税額	件数	比率	税額	比率
市・県民税(普通徴収)		159,878	6,852,348,000	42,358	26.5%	1,319,599,081	19.3%
市・県民税(特別徴収)		290,320	16,338,224,400	3,199	1.1%	67,003,200	0.4%
法人市民税		7,185	2,401,980,900	442	6.2%	25,642,724	1.1%
軽自動車税		39,041	155,438,800	6,952	17.8%	24,825,000	16.0%
固定・都市税(土地・家屋)		270,292	14,305,400,800	27,325	10.1%	921,284,102	6.4%
固定資産税(償却資産)		7,621	1,705,615,900	371	4.9%	17,279,200	1.0%

注:件数は期別数

## 8 財産差押状況(平成23年度)

(単位:件・円)

差押物件	区分	差押額		差押解除額		差押現在額	
		件数	税額	件数	税額	件数	税額
不動産		130	197,282,631	110	195,096,021	578	1,017,041,301
電話加入権		0	0	65	67,196,671	2	2,021,900
預金		346	323,014,511	339	318,524,039	25	17,712,232
その他の債権		287	387,353,213	242	380,898,691	235	305,474,525
給与		163	158,832,759	111	92,581,522	134	178,395,676
動産他		9	16,158,603	10	17,464,003	0	0
計		935	1,082,641,717	877	1,071,760,947	974	1,520,645,634

資料:収納課

## 9 年度別公売実績の調

(単位:件・円)

公売物件	年度	平成21年度		平成22年度		平成23年度	
		件数	売却代金	件数	売却代金	件数	売却代金
不動産		4	26,040,000	4	117,731,132	3	26,511,010
動産等		24 ( 24 )	3,947,103 ( 3,947,103 )	15 ( 15 )	5,134,576 ( 5,134,576 )	9 ( 9 )	3,686,000 ( 3,686,000 )
電話加入権		3	3,300	2	2,000		
計		31 ( 24 )	29,990,403 ( 3,947,103 )	21 ( 15 )	122,867,708 ( 5,134,576 )	12 ( 9 )	30,197,010 ( 3,686,000 )

注:()内はインターネット公売実績の再掲である。

## 10 滞納処分執行停止状況調(平成23年度)

税目	区分	法15条の7第1項			左のうち法15条の7第5項			第2号(生)	
		第1号(財産なしの者)			(即時消滅)				
		人数	件数	税額	人数	件数	税額	人数	件数
個人市民税 (普通徴収)		255	1,778	31,310,877	5	28	606,467	252	1,481
個人市民税 (特別徴収)		36	238	4,390,925	0	0	0	0	0
小計		291	2,016	35,701,802	5	28	606,467	252	1,481
法人市民税		23	62	4,052,050	5	9	459,600	0	0
固定資産税 (土地・家屋)		44	486	12,800,285	5	28	943,682	23	171
固定資産税 (償却資産)		9	35	1,278,000	0	0	0	0	0
小計		53	521	14,078,285	5	28	943,682	23	171
軽自動車税		38	126	480,800	2	2	9,600	38	99
都市計画税				2,142,844			157,978		
合計		405	2,725	56,455,781	17	67	2,177,327	313	1,751

資料: 収納課(市県民税按分率0.3993、固定・都市税按分率0.1434)

注: 件数は期別件数である。都市計画税の人数、件数は固定資産税(土地・家屋)と同数。

## 11 市税不納欠損処分明細(平成23年度)

税目	理由	法第15条の7第4項 (執行停止後3年経過消滅)		法第15条の7第5項 (執行停止・即時消滅)		法 (5年)
		件数	税額	件数	税額	件数
個人市民税(普通徴収)		1,751	33,613,957	28	624,634	7,012
個人市民税(特別徴収)		79	860,114	0	0	552
小計		1,830	34,474,071	28	624,634	7,564
法人市民税		6	249,073	9	459,600	99
固定資産税(土地・家屋)		456	9,786,110	28	943,332	1,015
固定資産税(償却資産)		9	305,659	0	0	61
小計		465	10,091,769	28	943,332	1,076
軽自動車税		77	273,200	2	9,600	834
都市計画税			1,643,884		158,328	
合計		2,378	46,731,997	67	2,195,494	9,573

資料: 収納課(市県民税按分率0.3993、固定・都市税按分率0.1434)

注: 件数は期別件数である。都市計画税の件数は固定資産税(土地・家屋)と同数。

(単位:人・件・円)

法15条の7 第1項			総 計			
活困窮者)	第3号(所在不明者)					
税 額	人数	件数	税 額	人数	件数	税 額
23,306,109	161	798	15,451,578	668	4,057	70,068,564
0	0	0	0	36	238	4,390,925
<b>23,306,109</b>	<b>161</b>	<b>798</b>	<b>15,451,578</b>	<b>704</b>	<b>4,295</b>	<b>74,459,489</b>
0	0	0	0	23	62	4,052,050
4,532,197	6	154	7,594,868	73	811	24,927,350
0	0	0	0	9	35	1,278,000
<b>4,532,197</b>	<b>6</b>	<b>154</b>	<b>7,594,868</b>	<b>82</b>	<b>846</b>	<b>26,205,350</b>
233,358	18	36	125,000	94	261	839,158
758,716			1,271,426			4,172,986
<b>28,830,380</b>	<b>185</b>	<b>988</b>	<b>24,442,872</b>	<b>903</b>	<b>5,464</b>	<b>109,729,033</b>

(単位:件・円)

第18条第1項 経過時効消滅)	総 計	
税 額	件 数	税 額
78,872,062	8,791	113,110,653
4,244,374	631	5,104,488
<b>83,116,436</b>	<b>9,422</b>	<b>118,215,141</b>
5,717,900	114	6,426,573
16,955,035	1,499	27,684,477
1,837,900	70	2,143,559
<b>18,792,935</b>	<b>1,569</b>	<b>29,828,036</b>
2,545,500	913	2,828,300
2,845,563		4,647,775
<b>113,018,334</b>	<b>12,018</b>	<b>161,945,825</b>

## 12 市税の賦課徴収に要する経費の調

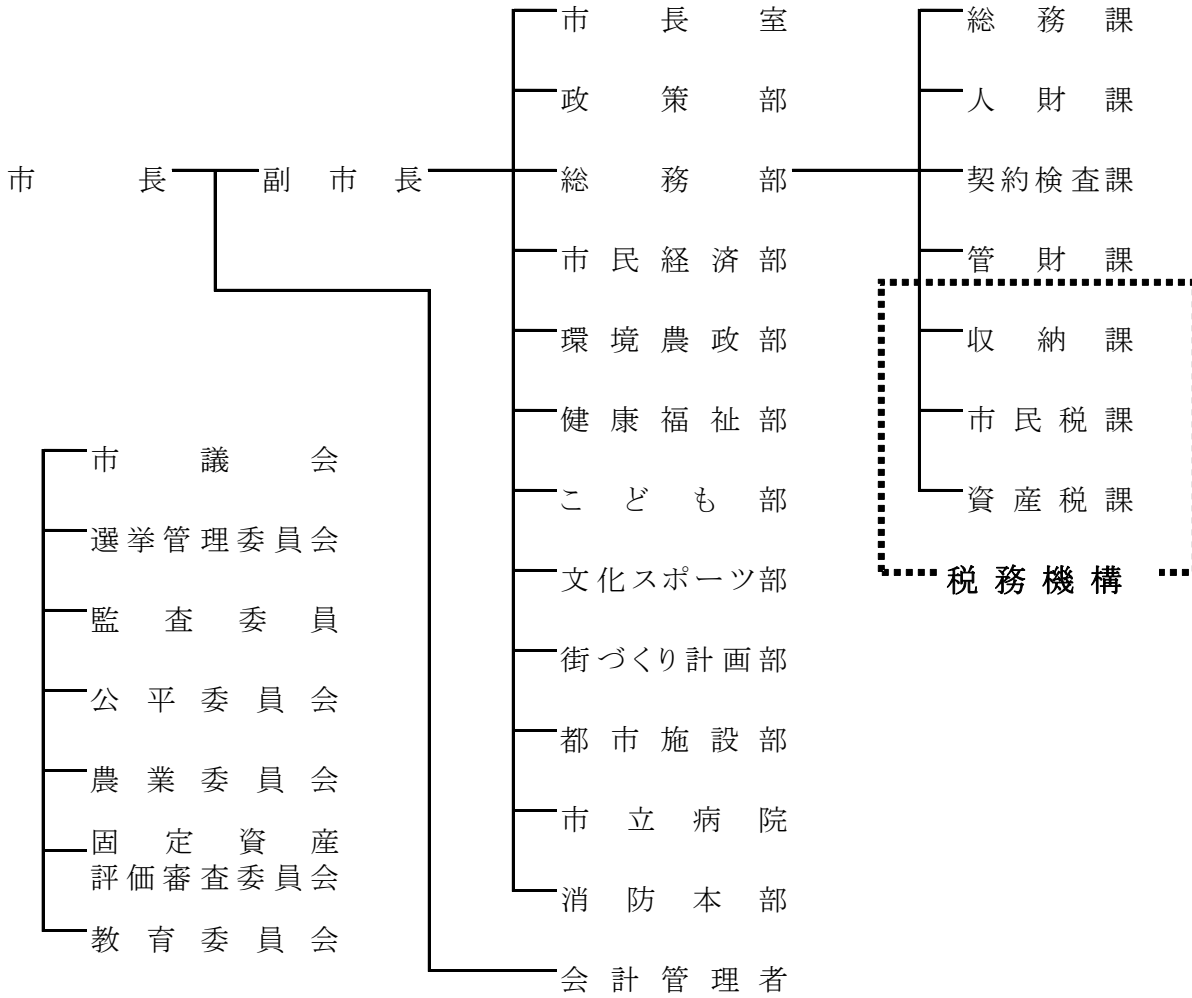
(単位:千円・人・%)

区 分		年 度	20	21	22	23
税収入額	(1)市 税		36,447,916	35,286,312	34,323,102	34,424,515
	(2)個人県民税		10,438,145	10,257,363	9,433,981	9,272,042
	(3)合 計		<b>46,886,061</b>	<b>45,543,675</b>	<b>43,757,083</b>	<b>43,696,557</b>
	対前年比		100.6	97.1	96.1	99.9
徴 税 費	人 件 費	(4)基 本 給	288,859	258,790	258,027	249,935
		(5)諸 手 当	205,856	186,303	176,301	170,146
		(イ)超過勤務手当	35,125	31,091	28,062	27,599
		(ロ)税務特別手当	0	0	0	0
		(ハ)その他の手当	170,731	155,212	148,239	142,547
		(6)そ の 他	58,519	85,220	86,083	65,342
		(7)小 計	<b>553,234</b>	<b>530,313</b>	<b>520,411</b>	<b>485,423</b>
	需 用 費	(8)旅 費	849	641	925	624
		(9)賃 金	8,154	7,246	7,238	8,693
		(10)そ の 他	132,704	135,156	142,362	131,225
		(11)小 計	<b>141,707</b>	<b>143,043</b>	<b>150,525</b>	<b>140,542</b>
	の 報 奨 金 等 費	(12)前納報奨金	0	0	0	0
		(13)そ の 他	80	63	63	63
		(14)小 計	<b>80</b>	<b>63</b>	<b>63</b>	<b>63</b>
その他	(15)そ の 他	1,974	1,880	2,741	21,775	
	(16) 合 計	<b>696,995</b>	<b>675,299</b>	<b>673,740</b>	<b>647,803</b>	
	対前年比	101.1	96.9	99.8	96.2	
(17)県民税徴収取扱費			539,931	400,118	392,774	358,917
(イ)納税義務者数等を基準にした金額			452,288	379,173	372,695	336,156
(ロ)徴収金を基準にした金額			87,643	20,945	20,079	22,761
(ハ)報奨金の額に相当する金額			0	0	0	0
(18) (16) - (17)			157,064	275,181	280,966	288,886
徴税費の割合	(19) (16) ÷ (3)		1.5	1.5	1.5	1.5
	(20) (18) ÷ (1)		0.4	0.8	0.8	0.8
(21) 税 務 職 員 数			70	70	76	74
	ほ か 臨 時 職 員		10	10	25	10
(22) (1) ÷ (21)			520,685	504,090	451,620	465,196

# 6 その他

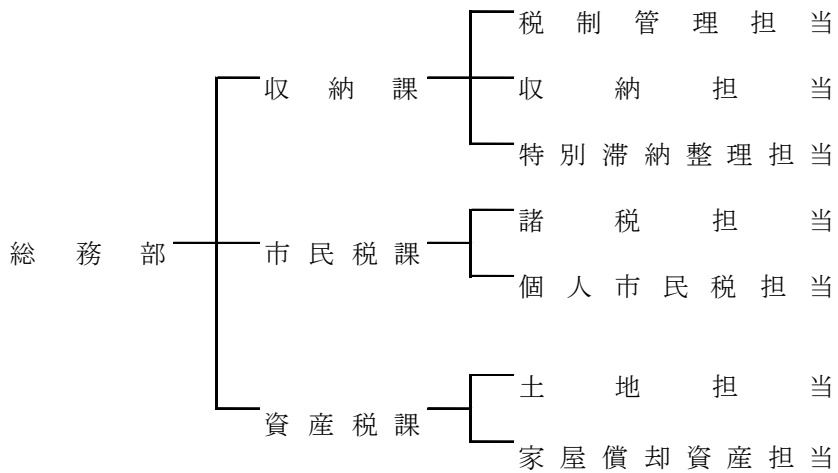
# 1 組織図

(1) 大和市役所組織図



(平成24年4月1日現在)

(2) 税務機構



(平成24年4月1日現在)

## 2 税三課事務分掌

課名	担当名	事 務 分 掌
収 納 課	税制管理担当	1. 税務事務の計画及び税制に関すること。
		2. 市税、国民健康保険税、下水道使用料及び下水道受益者負担金(以下、市税等という)並びに市営住宅家賃、市営住宅駐車場使用料及び個人の県民税の賦課担当課との連絡調整に関すること。
		3. 固定資産評価審査委員会に関すること。
		4. 市税収入の総括に関すること。
		5. 税務統計に関すること。
		6. 市税等、市営住宅家賃及び市営住宅駐車場使用料及び個人の県民税の収納に関すること。
		7. 市税等及び個人の県民税の振替納付に関すること。
		8. 過誤納金の処理に関すること。
		9. 納税思想の普及啓発に関すること。
	収納担当	1. 徴収計画に関すること。
		2. 市税等の納付の督促に関すること。
		3. 徴収猶予及び納税相談に関すること。
		4. 滞納の整理及び処分並びに交付要求に関すること。
		5. 市税等徴収嘱託員に関すること。
特別滞納整理担当	上記のうち滞納本税200万円以上の高額案件に関すること。	
市 民 税 課	諸税担当	1. 法人市民税、軽自動車税及び市たばこ税の調査、申告及び賦課に関すること。
		2. 法人市民税及び軽自動車税の異議申立て及び減免に関すること。
		3. 原動機付自転車及び小型特殊自動車の標識交付に関すること。
	個人市民税担当	1. 個人市県民税の異議申立て及び減免に関すること。
		2. 個人市県民税の調査、申告及び賦課に関すること。
		3. 特別徴収に係る個人市県民税の過不足の調査に関すること。
資 産 税 課	土地担当	1. 固定資産税及び都市計画税の減免及び納期限の延長に関すること。
		2. 固定資産税及び都市計画税の異議申立に関すること。
		3. 固定資産税及び都市計画税の閲覧に関すること。
		4. 市税に係る諸証明に関すること。
		5. 土地の調査、評価及び価格の決定に関すること。
		6. 土地に係る固定資産税及び都市計画税の賦課に関すること。
		7. 土地課税台帳及び土地名寄帳の管理に関すること。
		8. 特別土地保有税に関すること。
		9. 国有資産等所在市町村交付金に関すること。
	家屋償却資産担当	1. 固定資産税及び都市計画税の減免及び納期限の延長に関すること。
		2. 固定資産税及び都市計画税の異議申立に関すること。
		3. 固定資産課税台帳の縦覧に関すること。
		4. 家屋の調査、評価及び価格の決定に関すること。
		5. 家屋に係る固定資産税及び都市計画税の賦課に関すること。
		6. 家屋課税台帳及び家屋名寄帳の管理に関すること。
		7. 償却資産の調査、評価及び価格の決定に関すること。
8. 償却資産に係る固定資産税の賦課に関すること。		



### 3 税務職員に関する調

(1)職員に関する調

(単位:人・%)

区分	年度	20	21	22	23	24
	市職員数		1,839	1,796	1,825	1,821
市長部局職員数(A)		963	1,005	1,009	1,000	993
税務関係職員数(B)		73	73	72	72	70
(B) ÷ (A)		7.6	7.3	7.1	7.2	7.1

注:嘱託職員含む

(平成24年4月1日現在)

(2)税務関係職員調

(単位:人)

部	課	担当	職名及び人員							計	
			参事兼課長	主幹兼係長	係長	副主幹	主査	主任	主事		主事補
総務部	収納課	税制管理担当				( 1 )	( 1 )	( 1 )			( 3 )
		収納担当			1	1	2	1	1		6
		特別滞納整理担当					( 1 )	( 1 )	( 2 )	( 1 )	( 5 )
		計			1			1	3		( 2 )
		計	1		3	2	5	6	10	1	( 10 )
	市民税課	諸税担当			1			( 1 )			( 1 )
		個人市民税担当					( 1 )	( 1 )	( 4 )		( 6 )
		計			1		2	6	8		17
		計	1		2		( 1 )	( 2 )	( 4 )		( 7 )
	資産税課	土地担当			1	1	2	1	4		( 3 )
		家屋償却資産担当						( 1 )	( 1 )		( 2 )
		計	( 1 )		1	1	3	3	2		10
	計	1		2	2	5	4	6		( 6 )	
税務職員計		( 1 )			( 1 )	( 4 )	( 5 )	( 11 )	( 1 )	( 23 )	
		3		7	4	12	18	25	1	70	

注1:( )は女子職員の再掲

(平成24年4月1日現在)

(3) 税務職員年齢別調

(単位:人・歳)

課 名	年齢区分					計	平均年齢
	20歳未満	30歳未満	40歳未満	50歳未満	50歳以上		
収 納 課		( 4 ) 7	( 3 ) 10	( 2 ) 9	( 1 ) 2	( 10 ) 28	37.2
市 民 税 課		( 2 ) 5	( 4 ) 12	( 1 ) 3		( 7 ) 22	36.0
資 産 税 課		( 3 ) 5	( 1 ) 5	( 2 ) 8		( 6 ) 20	38.0
計		( 9 ) 17	( 8 ) 27	( 5 ) 20	( 1 ) 6	( 23 ) 70	37.0

注: ( )は女子職員の再掲

(平成24年4月1日現在)

(4) 税務職員税務経験年数調

(単位:人)

課 名	年数区分						計	平均年数
	1年未満	2年未満	3年未満	5年未満	10年未満	10年以上		
収 納 課	( 4 ) 6	( 2 ) 4		( 2 ) 7	( 1 ) 3	( 1 ) 5	( 10 ) 28	4年3ヶ月
市 民 税 課		( 2 ) 4	( 1 ) 3	( 2 ) 7	( 1 ) 2	( 1 ) 3	( 7 ) 22	4年
資 産 税 課	( 1 ) 4	( 2 ) 2	( 1 ) 3	( 1 ) 4	( 1 ) 5		( 6 ) 20	4年8ヵ月
計	( 5 ) 13	( 6 ) 10	( 2 ) 9	( 5 ) 18	( 3 ) 10	( 2 ) 10	( 23 ) 70	4年3ヵ月

注: ( )は女子職員の再掲

(平成24年4月1日現在)

#### 4 最近の主な税務事務実施状況

収 納 課	H11年 4月	市税の郵便局における自動払込み開始
	H12年 3月	市税の全期前納報奨金制度廃止
	〃 4月	督促状等発送の外部委託開始
	〃 4月	口座振替の「領収のお知らせ」発行廃止
	〃 10月	大和州市市税等収納率向上対策本部設置
	〃 11月	管理職等動員による一斉滞納整理の実施
	H13年 1月	滞納管理システム導入
	〃 3月	不動産公売開始
	〃 9月	市税等滞納者に対する行政サービスの給付等の制限開始
	〃 11月	自動車公売開始
	H14年 1月	市税ホームページ(市民税課、資産税課と共同)開設
	〃 10月	市税等徴収嘱託員制度開始
	H15年 5月	特別滞納整理担当の設置
	H16年 2月	土・日曜日の納税相談、収納業務の試行実施
	〃 4月	火・木曜日の夜間納税相談、収納業務の実施
	H17年 4月	コンビニエンス・ストア収納業務開始
H18年10月	インターネット公売開始	

市民税課	H13年 6月	過年度証明のオンライン処理再構築
	H14年 4月	過年度課税のオンライン処理再構築
	〃 5月	特別徴収納入書(OCR)発行業務委託
	〃 7月	課税状況の調作成委託
	H15年 4月	課税資料OCR機器システム導入業務委託
	H17年 5月	軽自動車税納税通知書のコンビニエンス・ストア対応納付書開始
	H18年 6月	市・県民税納税通知書の単票化及びコンビニエンス・ストア対応納付書開始
	H21年 10月	市・県民税の公的年金からの天引き(特別徴収)を開始
	H23年 1月	所得税確定申告書のデータ連携(国税連携)開始
	H23年10月	新基幹システムの運用開始
	H23年12月	給与支払報告書・法人市民税関係申告の電子申告開始

資産税課	H11年 4月	税務地図情報システム導入
	〃 7月	資産税課ホームページ開設
	H12年 4月	市内全域の宅地に市街地宅地評価法(路線価方式)を適用
	〃 5月	課税明細書の送付開始
	〃 7月	課税台帳等のCD-R化の開始
	H14年 3月	分室・連絡所による諸証明(固定資産関係を除く)の直接交付開始
	〃 4月	家屋評価システム導入
	〃 5月	同一住所の共有者へ納税告知の開始(代表者を含む連名3名まで)
	H15年 4月	土地・家屋閲覧簿の廃止
	〃 11月	土地異動連絡票のペーパーレス化(電子データ化)
	H16年 2月	土・日曜日の市税等証明交付事務の試行実施
	〃 4月	分室での家屋登録証明交付開始
	H17年 4月	各連絡所での家屋登録証明交付開始
	〃 4月	土地課税台帳のペーパーレス化(電子台帳化)
	〃 5月	共有者へ確定通知書送付開始
	〃 5月	渋谷(南部地区)土地区画整理事業施行地区でのみならず課税開始
	H18年 5月	納税通知書の単票化及びコンビニエンス・ストア対応納付書開始
	〃 5月	同一住所の共有者へ納税告知の拡大(代表者を含む連名6名まで)
	H19年12月	電算処理帳票の一部ペーパーレス化(PDF化)
	H21年 4月	耐震改修工事を実施した住宅に対する減免制度スタート(H26年度まで)

(平成24年4月30日現在)

## 5 税制一覧表(平成24年度)

税目	納税義務者	課税標準及び税率																																					
市民税 (個人)	1.市内に住所を有する個人 ⇒均等割額、所得割額の合算額  2.市内に事務所、事業所又は家屋敷を有する個人で、市内に住所を有しない者 ⇒均等割額のみ	<ul style="list-style-type: none"> <li>均等割 3,000円</li> <li>所得割 一律 6%</li> </ul>																																					
市民税 (法人)	1.市内に事務所、事業所を有する法人 ⇒均等割額と法人割額の合算額  2.市内に寮等のみを有し、事務所又は事業所を有しない法人 ⇒均等割額のみ	<ul style="list-style-type: none"> <li>均等割 <table border="1"> <thead> <tr> <th>資本金等の額A</th> <th>市内従業者数B</th> <th>均等割額</th> </tr> </thead> <tbody> <tr> <td>下記以外の法人等</td> <td>—</td> <td>5万円</td> </tr> <tr> <td rowspan="2">A ≤ 1千万円</td> <td>B &gt; 50人</td> <td>12万円</td> </tr> <tr> <td>B ≤ 50人</td> <td>5万円</td> </tr> <tr> <td rowspan="2">1千万円 &lt; A ≤ 1億円</td> <td>B &gt; 50人</td> <td>15万円</td> </tr> <tr> <td>B ≤ 50人</td> <td>13万円</td> </tr> <tr> <td rowspan="2">1億円 &lt; A ≤ 10億円</td> <td>B &gt; 50人</td> <td>40万円</td> </tr> <tr> <td>B ≤ 50人</td> <td>16万円</td> </tr> <tr> <td rowspan="2">10億円 &lt; A ≤ 50億円</td> <td>B &gt; 50人</td> <td>175万円</td> </tr> <tr> <td>B ≤ 50人</td> <td>41万円</td> </tr> <tr> <td rowspan="2">A &gt; 50億円</td> <td>B &gt; 50人</td> <td>300万円</td> </tr> <tr> <td>B ≤ 50人</td> <td>41万円</td> </tr> </tbody> </table> <p>※「下記以外の法人とは、大和市税条例第12条の表中の「1」に掲げる法人」です</p> </li> <li>法人割 <table border="1"> <thead> <tr> <th>資本金等の額A</th> <th>法人税割</th> </tr> </thead> <tbody> <tr> <td>A &gt; 1億円</td> <td>14.7%</td> </tr> <tr> <td>A ≤ 1億円</td> <td>12.3%</td> </tr> </tbody> </table> </li> </ul>	資本金等の額A	市内従業者数B	均等割額	下記以外の法人等	—	5万円	A ≤ 1千万円	B > 50人	12万円	B ≤ 50人	5万円	1千万円 < A ≤ 1億円	B > 50人	15万円	B ≤ 50人	13万円	1億円 < A ≤ 10億円	B > 50人	40万円	B ≤ 50人	16万円	10億円 < A ≤ 50億円	B > 50人	175万円	B ≤ 50人	41万円	A > 50億円	B > 50人	300万円	B ≤ 50人	41万円	資本金等の額A	法人税割	A > 1億円	14.7%	A ≤ 1億円	12.3%
資本金等の額A	市内従業者数B	均等割額																																					
下記以外の法人等	—	5万円																																					
A ≤ 1千万円	B > 50人	12万円																																					
	B ≤ 50人	5万円																																					
1千万円 < A ≤ 1億円	B > 50人	15万円																																					
	B ≤ 50人	13万円																																					
1億円 < A ≤ 10億円	B > 50人	40万円																																					
	B ≤ 50人	16万円																																					
10億円 < A ≤ 50億円	B > 50人	175万円																																					
	B ≤ 50人	41万円																																					
A > 50億円	B > 50人	300万円																																					
	B ≤ 50人	41万円																																					
資本金等の額A	法人税割																																						
A > 1億円	14.7%																																						
A ≤ 1億円	12.3%																																						
固定資産税	土地、家屋、償却資産の所有者	課税台帳に登録された価格 1.4%																																					
都市計画税	市街化区域内に所在する土地、家屋の所有者	課税台帳に登録された価格 0.2%																																					
軽自動車税	1.原動機付自動車の所有者 2.軽自動車の所有者 3.小型特殊自動車の所有者 4.二輪の小型自動車の所有者 ただし、所有権留保されている場合にあっては使用者	<ul style="list-style-type: none"> <li>1.原動機付自転車 <table border="1"> <thead> <tr> <th>総排気量</th> <th>税額</th> </tr> </thead> <tbody> <tr> <td>50cc以下</td> <td>1,000円</td> </tr> <tr> <td>90cc以下</td> <td>1,200円</td> </tr> <tr> <td>125cc以下</td> <td>1,600円</td> </tr> <tr> <td>ミニカー</td> <td>2,500円</td> </tr> </tbody> </table> </li> <li>2.軽自動車 <table border="1"> <thead> <tr> <th>種類</th> <th>税額</th> </tr> </thead> <tbody> <tr> <td>二輪</td> <td>2,400円</td> </tr> <tr> <td>三輪</td> <td>3,100円</td> </tr> <tr> <td colspan="2">四輪以上</td> </tr> <tr> <td rowspan="2">乗用</td> <td>自家用</td> <td>7,200円</td> </tr> <tr> <td>営業用</td> <td>5,500円</td> </tr> <tr> <td rowspan="2">貨物</td> <td>自家用</td> <td>4,000円</td> </tr> <tr> <td>営業用</td> <td>3,000円</td> </tr> </tbody> </table> </li> <li>3.小型特殊自動車 <table border="1"> <thead> <tr> <th>種類</th> <th>税額</th> </tr> </thead> <tbody> <tr> <td>農耕用、雪上用</td> <td>1,000円</td> </tr> <tr> <td>その他</td> <td>4,700円</td> </tr> </tbody> </table> </li> <li>4.二輪の小型自動 4,000円</li> </ul>	総排気量	税額	50cc以下	1,000円	90cc以下	1,200円	125cc以下	1,600円	ミニカー	2,500円	種類	税額	二輪	2,400円	三輪	3,100円	四輪以上		乗用	自家用	7,200円	営業用	5,500円	貨物	自家用	4,000円	営業用	3,000円	種類	税額	農耕用、雪上用	1,000円	その他	4,700円			
総排気量	税額																																						
50cc以下	1,000円																																						
90cc以下	1,200円																																						
125cc以下	1,600円																																						
ミニカー	2,500円																																						
種類	税額																																						
二輪	2,400円																																						
三輪	3,100円																																						
四輪以上																																							
乗用	自家用	7,200円																																					
	営業用	5,500円																																					
貨物	自家用	4,000円																																					
	営業用	3,000円																																					
種類	税額																																						
農耕用、雪上用	1,000円																																						
その他	4,700円																																						
市たばこ税	たばこの卸売り販売業者等	売り渡し本数1,000本につき4,618円 平成22年10月1日から(旧3級品 2,190円)																																					
特別土地保有税	土地の所有者又は取得者 *H15年度から当分の間、新たな課税は行わない	<ul style="list-style-type: none"> <li>保有分 土地の取得価額又は修正取得価額 1.4%</li> <li>取得分 土地の取得価額 3%</li> </ul>																																					

税目	賦課期日	徴収方法	納期
市民税(個人)	1月1日	1)普通徴収	1期 6月1日～6月30日 2期 8月1日～8月31日 3期 10月1日～10月31日 4期 翌年1月1日～1月31日
		2)特別徴収	徴収した月の翌月10日 徴収月 [給与所得者] 6月～翌年5月まで 年12回 [年金所得者] 仮徴収期間:4月・6月・8月 本徴収期間:10月・12月・翌年2月
市民税(法人)			原則として事業年度終了後2月以内
固定資産税	1月1日	普通徴収	1期 5月1日～5月31日 2期 7月1日～7月31日 3期 9月1日～9月30日 4期 12月1日～12月31日
都市計画税			
軽自動車税	4月1日	普通徴収	5月11日～5月31日
市たばこ税		申告納付	翌月末日
特別土地保有税		申告納付	保有分 5月31日 取得分 1月1日前1年以内の取得分 2月末日 7月1日前1年以内の取得分 8月31日

## 6 市税に係る証明、閲覧件数等の調

(単位:件・円)

区分		年度	21		22		23	
			件数	金額	件数	金額	件数	金額
有料証明・閲覧	市民税	市県民税証明	28,285	8,485,500	28,027	8,408,100	27,601	8,280,300
		法人所在証明	61	18,300	105	31,500	54	16,200
	納税	納税証明	3,494	1,048,200	3,401	1,020,300	3,272	981,600
	資産税	固定資産証明	16,402	4,920,600	10,062	3,018,600	11,165	3,349,500
		閲覧	145	31,900	181	34,580	205	32,500
		住宅家屋証明	1,334	1,734,200	1,481	1,925,300	1,506	1,957,800
	計		49,721	16,238,700	43,257	14,438,380	43,803	14,617,900
公用・手数料免除無料証明	市・県民税証明		389	—	400	—	556	—
	納税証明		1,905	—	1,999	—	2,140	—
	資産税証明他 (登録価格通知含む)		2,069	—	2,033	—	2,053	—
	計		4,363	—	4,432	—	4,749	—
合計			54,084	16,238,700	47,689	14,438,380	48,552	14,617,900

市 税 概 要 平成 24 年度

発 行 平成 24 年 12 月

発 行 者 大 和 市

編 集 大和市役所 総務部 収納課  
大和市下鶴間一丁目 1 番 1 号

電話:046-263-1111(代表)

内線:5240、5246

FAX:046-263-6843

Eメール:so\_shuun@city.yamato.lg.jp