

特集1 令和6年能登半島地震  
主な支援活動



総務隊

指揮隊

救助隊

隊守隊

特集2 大和市消防本部発足60周年

特集3 市税は暮らしを支える  
大切な財源です

# 令和6年能登半島地震 主な支援活動

今年1月1日に発生した能登半島地震。市は被災地への迅速な支援を実施してきました。支援活動は、被災されたかたの力になることはもちろん、災害現場で培った経験は、将来、大和市が被災地となった場合に市民の皆さんのために役立て、復興に向けた力に変えることができます。

「災害はいつどこで起きてもおかしくない」ことを改めて認識し、自分ごととして考えることが必要です。

## 県内自治体で、いち早く到着！

### 富山県高岡市へ救援物資を搬送

市は、平成29年に富山県高岡市と災害時相互応援協定を締結しています。

地震発生後、高岡市に被害状況を確認し、同市から物資支援の要請があったため、飲料水、食料、毛布、おむつ、携帯トイレの災害用救援物資を届けました。



トラックに物資を搬入

1月1日  
午後9時頃



被災地に向けて出発

1月2日  
午前9時

問 市役所危機管理課危機対策係 ☎(260)5728 FAX(261)4592

## 市内13か所に募金箱を設置

地震への救援のため、市内公共施設13か所に募金箱を設置しました。日本赤十字社を通じ、被災者の救援・復興支援などに役立てられます。

1月4日  
から



問 保健福祉センター健康福祉総務課地域福祉係  
☎(260)5604 FAX(262)0999

## 石川県輪島市に職員を派遣

被災地で救助活動などを行う緊急消防援助隊の神奈川県大隊として、大和市消防本部から第1次派遣隊、2隊7人が石川県輪島市に向けて出動しました。

1月9日  
から



問 市消防本部警防課警防係  
☎(260)5776 FAX(262)0119

今後も被災地の状況に応じ、迅速に必要な支援を実施していきます

# 大和市消防本部発足60周年

市消防本部は昭和39年に発足し、今年2月1日で60周年を迎えました。

職員定数30人でスタートした消防本部は、現在では、1本部、1署、2分署、2出張所を配置。また、昨年12月の市議会第4回定例会で職員定数条例改正案が可決され、定数262人となります。これからも災害に強い安心して暮らせるまちに向けて、消防防災体制の充実、強化に日々取り組んでいきます。



問 市消防本部消防総務課政策調整係 ☎ (260) 5775 FAX (262) 0119

## 市消防本部の歴史

平成  
13年

指令装置を更新し、新通信指令システムの運用を開始



平成  
12年

北分署を鉄筋コンクリート造3階建て、訓練塔7階建てに改築



昭和  
63年

消防防災訓練センターを開設



昭和  
39年

大和市消防本部・消防署が発足



平成  
23年

東日本大震災緊急消防援助隊として延べ21隊53人を派遣

平成  
30年

消防ドローン隊を発足



平成  
元年

南分署を移転



昭和  
55年

消防本部・本署新庁舎、柳橋出張所を開設



昭和  
45年

消防署南分署を開設



令和  
4年

救急出動件数が過去最多件数を更新



緊急走行時の救急車内からの映像です。令和4年神奈川県広報コンクール映像部門で優秀賞を受賞。



60周年記念動画。大地震を想定し、普段の訓練では使用しない市内4施設で救助・消火・救急活動などを実施。

市消防本部60周年を記念して動画を作成しました。消防の施設や車両、救急車内からの映像も公開。消防の仕事に身近に感じることが出来ます。また、防災や救急など市民の皆さんに役立つ映像もあります。ぜひご覧ください。



YouTube  
で  
公開中!

消防動画

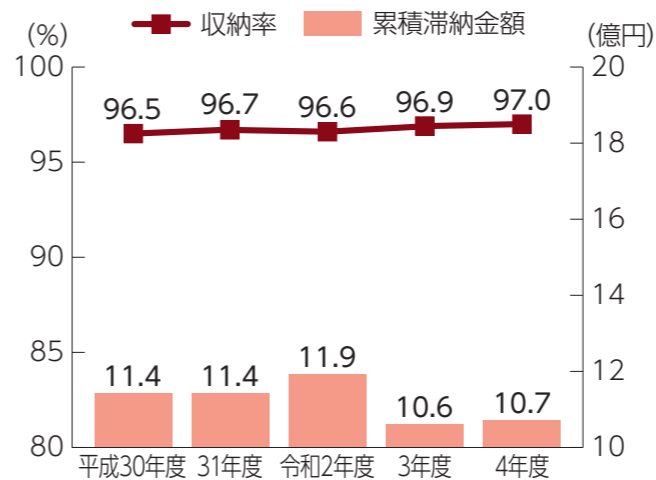
# 市税は暮らしを支える大切な財源です

〒260-0524 1-3-3 市役所 課税課 (263) 6843

市民の皆さんが納付している市民税や固定資産税などの市税は、市の歳入で最も大きな柱となる財源です。令和5年度予算では、市の一般会計歳入の44・9割を占めています。  
納付された市税は、福祉や教育、健康づくり、子育て、環境、防災などの事業や公園・道路などの社会資本の整備などに使われ、皆さんの日々の生活を支えています。

## 市税の収納率と 累積滞納金額

市税の収納率は横ばいで、昨年度は97・0割でした。累積滞納金額は約10・7億円となっています。滞納金の回収にはコストがかかり、期限内に納付した人の税金もそのために使われません。税負担の公平性や、より充実した市民サービスの提供のために、期限内に納付することが大切です。



## 市税の納付 Q&A

納付書を紛失してしまったときはどうするの？

A 再発行しますので、市のホームページから電子申請または収納課へお問い合わせください。



納付期限を過ぎて納付をした後に、督促状が届いたときはどうするの？

A 金融機関やコンビニエンスストアなどでの納付確認に日数がかかるため、納付後に督促状が届く場合があります。督促状の内容が領収書と同じ場合は行き違いですので、ご容赦ください。

市外に引っ越ししたり、自宅などを売ったりした後も大和市に納付をするの？

A 市・県民税は各年1月1日現在の住所地(生活の本拠地)で課税されます。固定資産税は各年1月1日現在の所有者に課税されます。そのため、今年1月2日以降に引っ越ししたり、自宅を売却した場合でも、令和6年度分の市・県民税や固定資産税は大和市に納付する必要があります。



## 納税が困難なときは早めに納税相談を

市税の納付について相談を受け付けています。失職や病気などの事情により期限内納付が困難な場合は、お早めにご相談ください。土・日曜日も開設しています。

開設時間▶月～土曜日:午前8時30分～午後5時、日曜日:午前8時30分～午後0時30分(12月29日～1月3日と月～金曜日の祝日・振替休日を除く。平日夜間に電話相談を受け付ける場合もあります)

ところ▶市役所収納課(電話相談も可)。



## ご利用ください

## 便利な支払い方法

### 「口座振替」による自動引き落とし

納付書で市税などを支払っているかたは、口座から自動的に引き落とす口座振替が、納め忘れもなく安心です。振替手数料は不要です。

※市・県民税特別徴収および法人市民税は利用不可。

申し込み▼次のいずれかの方法で

・預(貯)金通帳、通帳届出印、納税(付)通知書、口座振替依頼書を持参し、市役所収納課または口座のある金融機関の店舗へ

・納付書に同封された口座振替依頼書に必要事項を記載し、郵送で切手不要。

※依頼書は市役所同課、市のホームページ、電話でも請求可。市内の取扱金融機関でも入手できます。

※口座振替の各種手続きの詳細は市のホームページをごらんください。



### 口座振替の申込期限

令和6年度第1期(市営住宅使用料は4月分)から設定する場合

市営住宅使用料(駐車場使用料含む)	2月10日(土) (必着)
固定資産税(償却資産を含む)・都市計画税、軽自動車税(種別割・全期)	3月10日(日) (必着)
市・県民税(特別徴収分、法人市民税を除く)、国民健康保険税、介護保険料*	4月10日(水) (必着)
下水道事業受益者負担金、後期高齢者医療保険料*	5月10日(金) (必着)

※介護保険料は介護保険課、後期高齢者医療保険料は保険年金課で受け付け。

## 市税などがアプリで納付できます

利用できるアプリの詳細は市のホームページをごらんください。



# 市表彰条例に基づく表彰

2月1日の市制施行記念日に合わせて、市表彰条例に基づき表彰します(順不同・敬称略)。

■市民栄誉賞表彰—市民に希望と活力を与える活躍をされたかた  
市川沙央



本人提供©文藝春秋

※市川さんは昨年7月、小説「ハンチバック」で第169回芥川龍之介賞を受賞しました。

■功労表彰—多年にわたり、地方自治の発展に貢献されたかた  
安藤博夫、小倉隆夫、中村一夫、青木正始、井上貢、町田零二、赤嶺太一

■一般表彰—各分野において業績が顕著なかた

保田頼子、中村邦男、前川公男、上田隆一、高野恵雄、高田雅博、関水正之、永井圭子、田丸旭、沓掛大乗、山崎潤一、竹下連幸、杉本大九、遠藤幸伸、村瀬富彦、濱崎壽人、下田悦子、山本芳和、深井憲三、門井伸暁、笹井巧、菅原千枝子、渡部一博、山本よし子、渡部みさを、中山智由、島井絵里子、蛭川紗月、石井楓子、吉田湊海、谷口満里奈、

千葉香、南庭タグウオリアーズ。



■市役所秘書総務課総務調整係  
☎(260)5307 FAX(261)8867

## 大和市脱炭素講演会を開催

「健康で快適な暮らしをもたらす住宅断熱」  
家の断熱は、屋内の寒さを和らげ、より健康で快適な暮らしをもたらします。また暖房による電気料金や二酸化炭素排出量の削減にもつながります。建築と都市を対象とした持続可能性工学を研究している慶應義塾大学の教授を講師に招き、健康な暮らしのための住環境の重要性について学びます。

とき▼2月17日(土)午後1時30分～3時  
ところ▼ポラリス  
対象▼市内在住・在勤・在学者  
定員▼先着100人  
講師▼慶應義塾大学教授 伊香賀俊治氏  
申し込み▼2月15日(木)までに市のホームページから電子申請または電話で環境総務課へ。住所、氏名、電話番号を記載し、ファクスも可。



ドのコーチなどによるサッカー体験コーナー、同広場の自由開放を実施する予定です。  
申し込み▼不要。

■大和スポーツセンタースポーツ課  
☎(260)5763 FAX(262)9514

■市役所環境総務課地球環境係  
☎(260)5493 FAX(260)6281



## 「ゆとりの森」大規模多目的スポーツ広場 リニューアルオープンイベントを開催

大和ゆとりの森の大規模多目的スポーツ広場が人工芝の張り替えを終え、3月から利用を再開します。

これに合わせて、新シーズン開幕を迎えるホームタウンチーム「大和シルフィード」を応援するリニューアルオープンイベントを開催します。  
とき▼3月2日(土)午前9時～午後

1時(雨天中止)  
ところ▼大和ゆとりの森大規模多目的スポーツ広場  
内容▼オープンングセレモニーでは、なでしこリーグ2部開幕を目前に控えた大和シルフィードによるエキシビジョンマッチのほか、キッズダンスパフォーマンスや大和シルフィー

## 第4回やまとHealth&Beautyフェア2024



す。また、16～39歳の女性対象のアンケートに回答した先着100人にプチギフトがあります。

市は、「ヘルス&ビューティープロジェクト」として若い世代を中心とした女性の健康を応援しています。3月1日～8日の女性の健康週間に合わせて、「やせていることが良い」という価値観を見直すことをテーマにイベントを開催。性別や年代を問わず、ぜひご参加ください。

「食講座」は午後3時～4時  
ところ▼①シリウス4階健康度見える化コーナー、②イオンモール大和1階ウォーターコート(下鶴間1-2-1)  
内容▼①体組成・貧血・骨健康度・血圧・血管年齢・握力の測定、展示、②肌年齢測定、スポーツ栄養の専門家による「食講座」など  
定員▼②の「食講座」は20人

申し込み▼②の「食講座」は2月15日(木)から電話で健康づくり推進課へ。市のホームページから電子申請も可。  
※参加用紙(市のホームページからダウンロード)、または保健福祉センター健康づくり推進課・各会場(配布)を各会場に持参(2月15日(木)から電子申請も可。参加賞の受け取りは各会場)すると、参加賞がもらえます。

■保健福祉センター健康づくり推進課地域栄養ケア推進係  
☎(260)5804 FAX(260)1156



## 古谷田カ市長の「現地現場」へ ～いいね 大和市を目指して～

市民の皆さん、こんにちは。私が最近、現地・現場で体験したことについてお話ししたいと思います。

### 11月11日 やまと産業フェア



市民の皆さんと市内の商業、工業、農業を営んでいる皆さんが交流するイベント「やまと産業フェア」に参加しました。

今回は、やまと公園が新たな会場として加わり、大和商工会議所、中央1号公園と合わせて3か所で盛大に開催されました。大和市を元気にしたいという気持ちに満ちた会場は、どこへ行っても笑顔があふれており、とてもうれしく思いました。

3か所の会場をすべて回り、企業や生産者の皆さん、ご来場の市民の皆さんと交流する中で、市内各産業に関する提案や市政に対する意見などもお聴きすることができ、とても有意義な時間となりました。

今後も、関係各所と連携しながら、市内の各産業を盛り上げるための施策を推進してまいります。

### 11月18日 防災フェスタ2023



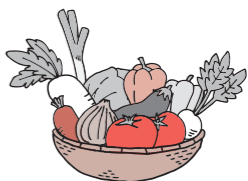
近年、地震や台風、ゲリラ豪雨による水害などが多発しており、今年1月1日には、令和6年能登半島地震が発生しました。防災を自分のこととして考え、備えることの重要さが増しています。

「防災フェスタ」は、防災意識を高めていただくため、市民の皆さんが、見て、聞いて、体験して学ぶ機会として実施しています。ここ数年はコロナ禍で中止が続いていましたが、4年ぶりに開催することができました。自衛隊、警察、消防などの各機関や市内の関係団体のご協力のもと、たくさんの市民の皆さんにご来場いただき、私も市民の皆さんと一緒に各ブースで体験してきました。

防災は特別なことではなく身近なものです。大規模災害に備え、日頃から防災について考え、取り組んでいきましょう。

### 市民農園の利用者を募集

利用期間▼3月15日(金)～来年2月15日(土)  
 区画面積▼約20平方メートル(福田ファミリー農園は約60平方メートル)  
 対象▼農園まで徒歩または自転車で通え、除草などの適切な管理と、年2回の農園清掃日に参加できる市内在住者  
 使用料▼年間5,000円(福田ファミリー農園は年間1万円)  
 申し込み▼2月15日(木)(必着までに、往復はがきに希望する農園名、住所、氏名、電話番号を記載し、〒242-0601市役所農政課へ(1世帯につきはがき1枚(1区画)まで)。※いずれの農園にも、駐車場・水道設備はありません。※運営委員をお願いする場合があります。



氏名、電話番号を記載し、〒242-0601市役所農政課へ(1世帯につきはがき1枚(1区画)まで)。  
 ※いずれの農園にも、駐車場・水道設備はありません。※運営委員をお願いする場合があります。

市役所農政課農政係 ☎(260)5132 FAX(260)6281

### ウォーキングセミナーを開催

オリンピックに競歩で4大会連続出場した谷井孝行さんが、競歩の技術を生かした効果的な歩き方などの講義と実技指導をします。

とき▼3月12日(火)午後2時～3時  
 ところ▼保健福祉センター  
 対象▼市内在住者  
 定員▼50人(定員を超えた場合は抽選)



谷井孝行氏

講師▼谷井孝行氏  
 申し込み▼2月15日(木)までに電話で健康づくり推進課へ。

保健福祉センター健康づくり推進課健康施策・歩こう係 ☎(260)5803 FAX(260)1156

### 消防団員を表彰

市と県は、1月7日の「大和市消防出初式」で、優秀で模範的な次の団員を表彰しました(順不同・敬称略)。

県知事表彰  
 (神奈川県消防功労者等表彰)

◆永年勤続優良団員(20年)  
 中澤優介、杉本大九、遠藤幸伸。

市長表彰  
 (大和市消防団員等表彰)

◆永年勤続団員表彰(15年)  
 濱田庄之亮、中澤順、田平恭章、植木

賢二、宮地徹、館山正寿、青山誠、仲戸川正仁、夢田幸生  
 ◆消防団員表彰(10年)  
 橋本勉、田邊忠重。

神奈川県消防協会大和支部長表彰  
 (大和市消防団員等表彰)

◆優良団員表彰(5年)  
 鈴木哲、土屋一騎、竹林壽和、新田建一郎、土田侑、原嶋崇太、小菅恵子、武内秀起、小川順一、古川一誠、野内司、森田修平、関水啓太、齋藤信光。

市消防本部警防課施設係 ☎(260)5776 FAX(262)0119

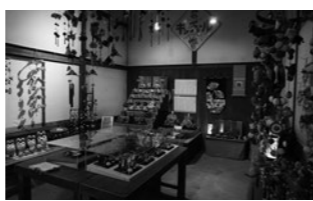
### 「古民家で桃の節供 3館合同企画展」を開催

つる舞の里歴史資料館、下鶴間ふるさと館、郷土民家園の合同企画展を開催します。

季節行事である桃の節供を題材に、ひな人形やつるしびなどを展示します。合わせて3館をめぐるスタンプラリーを実施し、3館すべてに来館したかたに先着で記念品を贈呈します。

■共通事項  
 とき▼いずれも2月14日(水)～3月10日(日)  
 申し込み▼不要。

ところ	時間
つる舞の里歴史資料館	午前9時～午後5時 (入館は午後4時30分まで) (月曜日休館)
下鶴間ふるさと館	午前10時～午後4時 (月・火曜日休館)
郷土民家園	午前9時～午後4時 (月曜日休園)



つる舞の里歴史資料館



郷土民家園

つる舞の里歴史資料館 ☎(27)3633 FAX(272)5216

### アライグマなどの捕獲を実施しています

市は、私有地におけるアライグマやクリハラリス(タイワンリス)、ハクビシンの捕獲を実施しています。

アライグマとクリハラリスは、生態系などに被害を及ぼす「特定外来生物」として国に指定されています。このため、市は敷地内にわなを設置して捕獲しています。

また、ハクビシンは、家屋へ侵入された、物を壊された、庭にふんをされたなどの被害が生じた場合に限り、捕獲対象となります。

アライグマ、ハクビシンいずれも16匹(クリハラリスは0匹)でした。これらの動物は、春を迎えると活動が活発になります。捕獲を希望する人は、みどり公園課へご連絡ください。

対象▼その土地の所有者または管理者

申し込み▼直接または電話でみどり公園課へ。

※自身で捕獲する場合は市への申請が必要ですが、詳しくはお問い合わせください。



アライグマ(環境省提供)



クリハラリス(環境省提供)



ハクビシン(神奈川県提供)

市役所みどり公園課みどり推進係 ☎(260)5451 FAX(260)6281

### 交通安全・防犯 功労者を表彰

市交通安全対策協議会と市防犯協会が、交通安全や防犯活動に貢献した個人や団体を表彰しました(順不同・敬称略)。

#### 交通安全功労者

森陽子(上草柳)、森敏(上草柳)、若山勝夫(福田)、渡部豊(鶴間)、吉田潔(深見西)、伴勝義(下鶴間)、駒井壽明(つきみ野)、油布秋夫(深見)、鏡絹子(林間)、永井安子(下鶴間)、大城富子(林間)、大川原淳子(深見台)、内藤妙子(深見台)、中里いずみ(深見台)、高原忠義(中央林間)、古賀守(下鶴間)、小林忠士(深見西)、物流連絡協議会大和地区会、南林間レディーエンジェルズ。

#### 防犯功労者

新美富男(下鶴間)、高倉正夫(下鶴間)、平井幹也(下鶴間)、小林一(下鶴間)、村瀬富彦(下鶴間)、菊田美(草柳)、竹崎幸男(草柳)、上田敬(渋谷)、山本よし子(中央)。

交通安全功労者について▼市役所道路安全対策課交通安全・自転車対策係 ☎(260)5118 FAX(260)5474

防犯功労者について▼市役所生活あんしん課防犯対策強化推進係 ☎(260)5048 FAX(260)5138

### 介護予防運動セミナーを開催



元気なうちから継続して運動に取り組んでもらうため、介護予防運動セミナーを開催します。いつまでも生き生きとした生活を送るために、日常生活に取り入れられる運動を学びませんか。

対象▼60歳以上の市内在住者  
講師▼健康運動指導士など  
持ち物▼動きやすい服装、室内シューズ  
申し込み▼2月5日(月)から電話で健康づくり推進課へ。  
保健福祉センター健康づくり推進課  
健康施策・歩こう係 ☎(260)5803  
☎(260)1156

ところ	とき	定員
高座の庄 清風 (渋谷5-23-3)	2月20日(火)	午前10時~正午 各先着15人
	21日(水)	
	27日(火)	
	28日(水)	
カーブス中央林間 (中央林間8-25-8LAPLA中央林間2階)	2月20日(火)	午後1時~3時 各先着10人
	27日(火)	
メガロス大和 (中央5-14-4)	2月21日(水)	午前10時30分~午後0時30分 各先着10人
	3月13日(水)	
スポーツクラブNAS南林間 (南林間1-2-16)	2月22日(木)	午前10時~正午 午後2時~4時 各回先着10人
	29日(木)	
いちょう団地下和田第一集会所 (下和田262)	2月27日(火)	午後2時~4時 各先着10人
	3月5日(火)	
福祉創造スクウェア・すぶら (上和田1083-1)	3月1日(金)	午前10時~正午 各先着10人
	15日(金)	
アリーナつきみ野スポーツクラブ (つきみ野2-1-8)	3月1日(金)	午前10時30分~午後0時30分 各先着10人
	8日(金)	
渋谷一丁目リハビリデイサービス (渋谷1-7-12)	3月4日(月)	午後1時30分~3時30分 各先着10人
	11日(月)	
まごころ地域福祉センター	3月6日(水)	午後1時30分~3時30分 各先着10人
	13日(水)	
さんご接骨院 (南林間1-18-3)	3月6日(水)	午前10時~正午 午後2時30分~4時30分 各先着10人
	13日(水)	
上和田団地集会所 (上和田2412上和田団地2-13)	3月8日(金)	午後1時30分~3時30分 各先着15人
	22日(金)	
スポーツクラブルネサンス大和24 (大和東3-2-1)	3月11日(月)	午後1時~3時 各回先着15人
	14日(木)	
	18日(月)	
	21日(木)	

### 所得税・贈与税・消費税の確定申告と市・県民税の申告はお早めに

令和5年分の所得税・贈与税・消費税の確定申告書の提出、納付については次のとおりです。

#### ■スマホで申告

給与所得や雑所得、一時所得のほか寄附金控除や医療費控除を受ける場合、マイナンバーカードまたは電子申告e-tax用のID・パスワードとスマートフォンがあれば、国税庁ホームページ「確定申告書作成コーナー」で簡単に申告できます。

なお、国税庁ホームページ「確定申告書作成コーナー」では、パソコンで所得税や消費税、贈与税の申告書や青色申告決算書・収支内訳書を作成し、e-taxで提出できます。

#### ■大和税務署の申告書作成会場

とき▼3月15日(金)までの午前8時30分~午後4時(土・日曜日、祝日を除く)2月25日(日)は受け付け、提出のみの場合は午後5時まで、相談時間は午前9時~午後5時  
ところ▼大和税務署(中央5-14-22)  
※確定申告書作成会場の入場には、入場整理券が必要です(LINEアプリで事前入手(国税庁LINE公式

アカウントを友だち追加)できるほか、当日会場で配布します。



国税庁LINE

大和税務署 ☎(262)9411 (代)

#### ■配当所得等に係る課税方式の選択ができません

上場株式等の配当所得や譲渡所得について、所得税と異なる課税方式を選択することが令和6年度市・県民税からできなくなり、確定申告内容と同一の課税方式が適用されます。令和5年分の所得税の確定申告でこれらの所得を申告した場合は、令和6年度市・県民税の課税対象となります。

#### ■配当所得等がある人の所得税の確定申告

上場株式等の配当所得や譲渡所得について、所得税の確定申告をする場合は、源泉徴収されていた配当割、株式等譲渡所得割を、確定申告書の第二表の住民税・事業税に関する事項欄に忘れずに記載してください。記載がない場合は、市・県民税での配当割額控除、株式等譲渡所得割額控除が適用されません。

### 大和市民まつり運営ボランティアを募集

大和市民まつり実行委員会は、5月11日(土)・12日(日)に開催する第47回大和市民まつりの運営ボランティアを募集しています。

活動内容▼案内誘導、出演者の受け付け、会場の美化活動、リサイクルステーションの運営補助など

登録条件▼中学生以上。徒歩、自転車または公共交通機関で会場(引地台公園)に行ける人。5月10日(金)12日(日)の3日間で、活動日や時間を選択可。スタッフジャンパー貸与。薄謝進呈。交通費などの支給はありません。

登録方法▼2月29日(木)までに、登録票を直接、ファクス、または郵送で

### 大和市少年消防団「30年間のあゆみ展」を開催

平成5年に創立した大和市少年消防団。市内小・中学校に通う団員たちの30年間にわたる活動を写真などで展示します。

とき▼3月9日(土)・10日(日)午前10時~午後4時  
ところ▼シリウス1階ギャラリー  
申し込み▼不要。



大和市消防本部予防課 ☎(260)5727 FAX(262)0119



〒242-8601 市役所イベント観光課内大和市民まつり実行委員会へ。市のホームページから電子申請も可。  
※登録票は同課で配布するほか、市のホームページからダウンロードできます。  
※会場や近隣に駐車場はありません。  
※詳しくは市のホームページをご覧ください。

#### ■ふるさと納税などの寄附金がある人の所得税の確定申告

ふるさと納税などの市・県民税の対象となる寄附金のある人が、所得税の確定申告をする場合は、ワンストップ特例の申請をした場合でも、確定申告書の寄附金控除欄に記載するとともに、確定申告書第二表の住民税・事業税に関する事項欄にも忘れずに記載してください。記載がない場合は、市・県民税での寄附金税額控除が適用されません。

#### 市役所でも一部の確定申告の相談と作成ができます

対象▼収入が公的年金のみの人、または公的年金と給与収入のみの人  
申し込み▼市公式LINEまたは電話で要予約。



市公式LINE

※詳しくは税のかわら版(今号の広報やまと)併せて自治会経由で配布をうらんでください。

#### ■市役所でできない確定申告(大和税務署へ)

- 給与所得のみの方の申告
- 事業、不動産、配当、一時、雑(公的年金等を除く)、譲渡などの申告
- 源泉徴収票がない人の申告
- 退職所得がある人の申告
- 住宅借入金等特別控除の申告

亡くなった親族の準確定申告  
所得税以外の国税の申告など。

#### 市・県民税(住民税)の申告も忘れずに

今年1月1日現在、大和市内に住民登録をしている人は、収入の有無にかかわらず、3月15日(金)までに市役所で市・県民税の申告をしてください(次のいずれかに該当する場合は申告不要です)①所得税の確定申告(還付申告を含む)をした、②前年中の収入が給与のみで、年末調整済みの給与と支払報告書が勤務先から市に提出されている、③前年中の収入が400万円以下の公的年金のみで、源泉徴収票の控除内容に変更や追加がない、④同居している同じ世帯の人の年末調整や確定申告で扶養親族になっている。

市・県民税の申告は、保育所入所や公営住宅入居などの申し込みのほか、児童手当など各種手当の支給や国民年金保険料の免除判定、国民健康保険税・後期高齢者医療保険料・介護保険料の算定など、各種行政サービスの基礎資料になります。

市役所市民税課個人市民税第1係 ☎(260)5232 FAX(264)6093

## 任期付職員・臨時的任用職員を募集

いずれも申し込みは2月13日(火) (◎は2月22日(木)、⑩⑪は2月27日(火)) (必着)までで、年齢制限はありません。基本給は、2月1日時点のもので(職歴などに基づく加算あり)。

### ■任期付職員

任期は1年を超え3年以内(原則更新なし)です。育児休業を取得する職員の代替などとして勤務します。合格者は採用候補者名簿に登載し、4月1日以降、要員に応じて登載順に採用します(登載期間は1年間)。

職 種	職務内容	募集人数	勤務時間	基本給(月額)
① 保育士	市立保育園での保育業務	10人程度	午前6時45分～午後7時15分 のうち実働7時間45分	222,640円
② 看護師 (保育園勤務)	市立保育園での障がい児支援・介助、園児への応急処置・必要とする医療的ケア、看護および保育業務全般、保健指導など	1人		243,210円

### ■任期付短時間勤務職員

勤務条件は、配属される部署によって異なります。任期は原則1年間(3年まで更新の可能性あり)です。合格者は採用候補者名簿に登載し、4月1日以降要員に応じて登載順に採用します(登載期間は1年間)。

職 種	職務内容	募集人数	勤務時間	基本給(月額)
③ 事務	市役所または市の出先機関での各種業務	5人程度	週31時間以内 1日4時間×週5日、 1日7.75時間×週3日など	週20時間勤務: 103,215円
④ 障がい者事務		若干名		週23.25時間勤務: 119,988円
⑤ 保育士	市立保育園での保育業務	5人程度	1日5時間×週5日	143,638円



### ■臨時的任用職員

任期は6か月以内(更新は最長1年間)です。原則4月1日採用予定です。令和5年度に大和市臨時的任用職員として採用された人は応募できません。

職 種	職務内容	募集人数	勤務時間	基本給(月額)
⑥ 営繕作業員	市立小・中学校などにおける施設補修など	若干名	午前8時30分～午後5時15分	228,800円
⑦ 庁務作業員	市立小・中学校での清掃業務など	10人程度	午前7時30分～午後4時	199,980円
⑧ 保育士	市立保育園での保育業務	若干名	午前6時45分～午後7時15分 のうち実働7時間45分	222,640円
⑨ 道路維持作業員	市道などにおける施設補修など		午前8時30分～午後5時15分	228,800円
⑩ 作業員	環境管理センターでの廃棄物の受け入れ・清掃作業など		午前8時～午後4時45分	
⑪	ごみの収集業務		午前8時～午後4時45分	

### ●申し込み方法・問い合わせなど

番号	申し込み方法など	問い合わせ先
①～⑤	<ul style="list-style-type: none"> <li>必要書類を直接持参または郵送で〒242-8601市役所人財課へ。市のホームページから電子申請も可。</li> <li>2月下旬に面接を実施(日時・場所は後日連絡)。</li> <li>募集案内と申込書は同課で配布するほか、市のホームページからダウンロードもできます。</li> </ul>	人財課 ☎(260) 5338
⑥⑦	<ul style="list-style-type: none"> <li>必要書類を直接持参または郵送で〒242-8601市教育委員会教育総務課へ。</li> <li>2月下旬に面接を実施(日時・場所は後日連絡)。</li> <li>募集案内と申込書は同課で配布するほか、市のホームページからダウンロードもできます。</li> </ul>	教育総務課 ☎(260) 5203
⑧	事前に電話連絡のうえ、履歴書と保育士証の写しを保健福祉センターほいく課へ直接持参。申し込み時に面接を実施。	ほいく課 ☎(260) 5672
⑨	履歴書を直接持参または郵送で〒242-8601市役所道路管理課へ。後日面接を実施。	道路管理課 ☎(260) 5412
⑩	履歴書を直接持参または郵送で〒242-0026草柳3-12-1環境管理センターへ。後日	施設課 ☎(269) 1522
⑪	面接を実施。	廃棄物対策課 ☎(269) 1511

☎市役所人財課人財育成係 ☎(260) 5338 ☎(264) 6074

## 審議会等の委員を募集

### ■共通事項

選考方法▶書類選考。

※応募用紙は各提出先で配布するほか、市のホームページからダウンロードもできます。

※提出書類は返却しません。選考結果は応募者全員に通知し、選出された委員の氏名は市のホームページなどで公表します。



### ■大和市環境審議会

環境保全やよりよい環境の創造に向け、一般廃棄物の減量などに関して調査・審議する委員を募集します。

任 期▶5月18日～令和8年5月17日(年4～5回の会議を予定)

対 象▶5月18日現在、市のほかの審議会などの公募委員でない市内在住者

定 員▶4人

報 酬▶会議1回につき、8,900円

申し込み▶3月1日(金) (必着)までに、応募用紙と「大和市の環境」をテーマとした小論文(800字程度・任意の書式)を直接または郵送で〒242-8601市役所環境総務課へ。市のホームページからも可。

☎市役所環境総務課政策調整係  
☎(260) 5492 ☎(260) 6281

### ■指定管理者選定委員会

「大和ゆとりの森」の指定管理者を選定するために設置する選定委員会の委員を募集します。

任 期▶5月10日(金)から指定管理者の選定終了まで(4回程度の会議を予定)

対 象▶5月10日現在、市のほかの審議会などの公募委員でない市内在住者

定 員▶2人

申し込み▶3月1日(金) (必着)までに応募用紙を直接、ファクスまたは郵送で〒242-8601市役所環境総務課へ。市のホームページからも可。

☎市役所環境総務課政策調整係  
☎(260) 5492 ☎(260) 6281

### ■大和市平和都市推進事業実行委員会

平和に対する意識啓発を図るため、平和を見つめるパネル展、戦争体験を聞く会、平和映画上映会などの企画・運営をする実行委員を募集します。

任 期▶4月1日～令和9年3月31日(年5回程度の全体会と数回の部会、平和都市推進事業に参加)

対 象▶18歳以上の市内在住・在勤・在学者

募集人数▶2人以内

申し込み▶3月22日(金) (必着)までに応募用紙を直接、ファクスまたは郵送で〒242-8601市役所国際・男女共同参画課内大和市平和都市推進事業実行委員会事務局へ。

☎市役所国際・男女共同参画課国際・男女共同参画係  
☎(260) 5164 ☎(263) 2080



### 令和5年度大和市 社会を明るくする運動地区集会

犯罪予防に関する講演やつきみ野中学校吹奏楽部による演奏会 日2/23(祝)14:00~15:45 場つきみ野中体育館 弁護士 笠間健太郎氏 室内シューズ 不要。

### 就職支援セミナー ～就職に役立つパソコン講座

ワードやエクセルの基礎を学び、就職に役立つパソコンスキルを身に着ける。キャリアカウンセラーによるカウンセリングもあり 日2/26(月)~28(水)9:30~16:50(全3回) 場市役所会議室棟 就職を目指す40歳ぐらいまでのパソコンの基本操作ができる人 先着10人程度 筆記用具、USBメモリー、あれば作成済みの履歴書と職務経歴書 日2/16(金)までに電話で。市のホームページからも可。

### アートでおしゃべり 鑑賞教室

「やまとアートシャベル」が案内する対話型のアート鑑賞 日2/26(月)10:00~11:00 場シリウス3階マルチスペース 先着20人程度 電話で(定員に満たない場合は予約なしでも可)。

### パソコン楽々塾

いずれも 場バテルギウス内大和市民活動センター(③は受講者の自宅など) 希望日の3日前(土・日曜日、祝日の場合はそ

の前の平日)までに電話で。※市の所管は人生100年推進課/①パスタなんでもレッスン▶パソコン、スマートフォン、タブレット端末の個別指導。テーマを決めて学習 日3/1~29の毎週金曜日(1回2時間まで) 初心者~中級者 各日先着2人 費1時間1,200円(別途テキスト代)/②パスタなんでも相談▶パソコン、スマートフォン、タブレット端末の設定、操作、問題対応などの個別相談 日3/7~28の毎週木曜日(1回2時間まで) 各日先着2人 費1時間1,200円/③訪問サービス▶訪問指導。パソコンなどの操作学習、①トラブル対応 希望日時を基に調整(1回2時間まで) 費③3,000円、①③3,500円。

### 労働講座 「企業に求められるLGBTQへの 対応とハラスメント対策」

①LGBTQの基礎知識と労務管理、②ハラスメントのリスクと企業に求められる対策 日①3/1・②15いずれも金曜日15:00~17:00 場シリウス6階生涯学習センター 人事労務担当者など 各先着30人(定員を超え参加できない場合のみ連絡) レイ法律事務所弁護士 ①森伸恵氏、②近藤敬氏 電話で県かながわ労働センター県央支所 電話(296)7311へ。県のホームページからも可。

### 市民活動推進補助金 公開プレゼンテーション

市民活動推進補助金交付制度への応募団体が、事業の目的や内容などを発表 日3/2(土)9:30~12:00(団体数により時

間変更の場合あり) 場バテルギウス内大和市民活動センター 電話で。

### ふれあいの森ドッグラン 会員登録説明会

利用規約の説明、会員登録の手続きなど 日3/3(日)10:30~12:00 場グリーンアップセンター 市内または隣接市在住者 40組(定員を超えた場合は抽選し、落選者のみに通知) 登録者1人、犬1頭につきそれぞれ市内在住者500円、隣接市在住者1,000円 持スリッパ、犬鑑札、狂犬病予防注射済票(または狂犬病予防注射済証か愛犬手帳)、混合ワクチン接種済証(1年以内)、登録者全員の写真(縦3.5×横2.5)、飼い主の本人確認ができるもの。会員登録の郵送希望者は、94円切手を貼った封筒も 日2/13(火)~22(木)に電話で。※犬を連れての出席はできません。

### 就職活動支援セミナー ～ハローワーク活用術

日3/13(水)10:00~11:30 場市役所会議室棟 就労希望者 先着5人 持ハローワーク大和職員 筆記用具 日3/8(金)までに電話で。※失業認定における就職活動実績の対象となります。

### 地域福祉セミナーやまと2024

認知症の人を支える取り組みの実践報告 日3/14(木)13:30~16:00 場シリウス内メインホール 市内在住・在勤者 先着400人 場福祉ジャーナリスト 町永俊雄氏 電話で。※市の所管は健康福祉総務課。

### ゲートキーパーフォローアップ 研修

自殺対策の学びをさらに深める 日3/15(金)14:30~16:00 場地域医療センター 場ゲートキーパー・こころサポーター養成講座の受講者 先着40人 場湘南精神保健福祉士事務所所長 長見英知氏 日3/13(水)までに直接または電話で保健福祉センター同課へ。住所、氏名、電話番号を記載し、ファクス(262)0999も可。

### YAMATO FILM FESTIVAL 2024

第14回ショートフィルムコンペティション入選作品の上映会と授賞式を開催。授賞式では審査員として、市内在住の映画監督・宮崎大祐氏が講評します。また、「夏休み子ども映画教室」で子どもたちが制作した映画も上映 日3/17(日)13:00~17:00 場シリウス内サブホール 不要。※市の所管はイベント観光課。

### 大和市観光ウォーキング ～さくらの名所巡りツアー

千本桜、引地台公園、ふれあいの森など約7.5 日3/22(金)9:30~14:00(雨天時は3/29(金)に延期) 場高座渋谷駅北口集合、大和駅解散 定20人(定員を超えた場合は抽選) 持弁当 日3/8(金)(必着)までに、はがきに参加者全員(2人まで)の住所、氏名、電話番号を記載し、〒242-0016大和南1-8-1シリウス2階大和市イベント観光協会「さくらの名所巡りツアー2024春」ウォーキング係へ。ファクス(259)5317も可。※市の所管はイベント観光課。

### 第18回神奈川県 障害者スポーツ大会

日①②⑤⑦⑧⑨県立スポーツセンター(藤沢市善行7-1-2)、③湘南とうきゅうボウ

ル(藤沢市遠藤滝ノ沢698-10)、④神奈川県総合リハビリテーションセンター(厚木市七沢516)、⑥さがみはらグリーンプール(相模原市中央区横山5-11-1) 対①③⑤⑥⑧知的障がい者、①②④⑥⑧⑨身体障がい者、⑦精神障がい者 各締め切り日までに申込書を郵送で〒221-0825横浜市神奈川区反町3-17-2県社会福祉センター内(公財)神奈川県身体障害者連合会神奈川県障害者社会参加推進センターへ 同センター 電話045(311)8736。※申込書は保健福祉センター同課で配布するほか、同連合会のホームページからダウンロードもできます。

競技種目	開催日	締め切り
①フライングディスク競技会	4/14(日)	2/9(金)
②陸上競技会	4/21(日)	2/16(金)
③ボウリング競技会	4/28(日)	2/19(月)
④アーチェリー競技会	4/28(日)	2/19(月)
⑤陸上競技会	5/12(日)	3/4(月)
⑥水泳競技会	7/7(日)	5/13(月)
⑦卓球競技会	来年1/17(金)	11/18(月)
⑧卓球・サウンドテーブルテニス競技会	1/19(日)	11/18(月)
⑨ポッチャ競技会	2/16(日)	12/16(月)

### 第80回大和市民ゴルフ大会

18ホールストロークプレー(ハンディキャップは新ペリア方式)。プレーは1ラウンドのみ(追加不可) 日4/22(月)7:10~17:00 場相模カンツリー倶楽部(中央林間西7-1-1) 対18歳以上の市内在住・在勤者(学生不可) 定160人(定員を超えた場合は抽選) 費2万5000円 持ゴルフウェア、クラブなど 日3/5(火)(消印)までに、往復はがきに参加者全員(4人まで)の郵便番号、住所、氏名(ふりがな)、性別、生年月日(年齢)、昼間連絡が取れる電話番号、オフィシャルハンデまたはプライベートハンデ(市外在住の市内在勤者は勤務先も)を記載し、〒242-0029上草柳1-1-

1大和スポーツセンター内スポーツ課「大和市民ゴルフ大会事務局」へ。

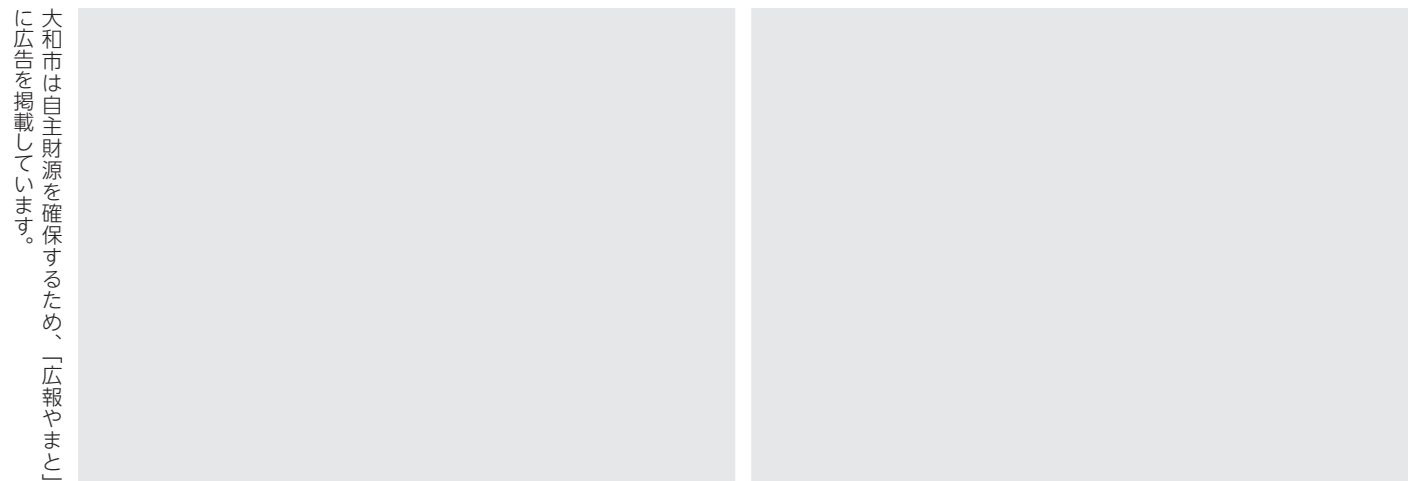
### 募集

### 令和6年度学校勤務の 会計年度任用職員を募集

職種/勤務内容▶①放課後寺子屋やまと学習支援員/予習復習などの学習支援や見守り、②放課後子ども教室パートナー/放課後子ども教室の見守り、安全管理など、③特別支援教育ヘルパー/特別支援学級の児童・生徒の介助、④特別支援教育スクールアシスタント/LD、ADHDなど特に配慮を要する児童・生徒の学習支援 日①④小学校または中学校教員免許所持者 定いずれも若干名/任用期間▶来月3月まで(③④は3/25(火)まで)/勤務地▶①②市立小学校、③④市立小・中学校/勤務日数と時間▶①週3日程度13:00~17:30のうち4時間以内、②週3日以内12:30~17:30のうち4時間以内、③④週3日以内8:30~15:30のうち6時間以内/給与▶時給①④1,410円・②③1,112円 随時登録申込書に希望職種を記載し、応募条件が有資格者の場合は資格を証明するものの写しを同封のうえ、直接または郵送で〒242-8601市教育委員会指導室へ。※申込書は市のホームページからダウンロードできます。

### 青少年相談室 会計年度任用職員を募集

職種/勤務内容▶①不登校生徒支援員/教室に入れない生徒への学習支援、心理的に不安を持つ生徒への教育相談、登校渋り・不登校の生徒への家庭訪問、②教育相談員/子どもおよび保護者などが抱える教育や子育てに関する悩みなどについて面接・電話相談 日①小学校または中学校教員免許所持者、②臨床心理士・公認心理師いずれかの資格を有する人 定いずれも若干名/採用期間▶4/1~来月3/31/勤務地▶市立①中学校・②小学校/勤務日数と時間▶①週4日程度、1日5時間、②週4日程度、1日6時間/報酬▶①時給1,410円、②時給1,910円(いずれも期末手当有り) 日3/8(金)(必着)までに、履歴書に勤務可能な曜日を記載し、直接または郵送で〒242-0018深見西1-2-17市教育委員会青少年相談室へ。書類選考後、面接試験で採用を決定します。



大和市は自主財源を確保するため、「広報やまと」に広告を掲載しています。

「広報やまと」に掲載する広告を随時募集しています。詳しくは市のホームページをごらんください。 場広報課 電話(260)5313

**いじめなどの相談アプリ「STANDBY」**  
電話(260)5210 指導室  
匿名で学校から貸与されている端末、スマートフォン、自宅パソコンなどから、さまざまな悩みをチャット形式で相談できます。小学5年生、中学1年生では、いじめ防止の授業に加え、導入・使用方法を伝えています。令和4~5年には年間平均1,000回を超えるやりとりをしています 対市立小学5年生~中学生。

# 情報のページ

※今号の「情報のページ」は17～14頁です。

## お知らせ

### 公共下水道事業計画変更案の縦覧

☎(260)5473 下水道・河川施設課  
縦覧期間中は、大和市公共下水道事業計画変更案「都市計画の変更に伴う計画区域の拡大」に対する意見書を提出できます。また、市のホームページからも同案をごらんになれます。2/1(木)～14(水)8:30～17:15(土・日曜日、祝日を除く) 市役所4階同課 申 不要。

### 2/7は「北方領土の日」

☎(260)5304 総合政策課  
北方領土は日本固有の領土です。

### 2/9に全国瞬時警報システムの全国一斉情報伝達試験を実施

☎(260)5777 危機管理課  
当日は、市内全域89か所の防災行政無線から「これはJアラートのテストです」という内容の放送が流れます。実際の災害発生などと間違えないようご注意ください。2/9(金)11:00頃。

### 春季全国火災予防運動

☎(260)5727 予防課  
「火を消して 不安を消して つなぐ未来」3/1～7の「春季全国火災予防運動」に併せて、防火パトロールや住宅防火訪問診断などを実施します。可燃物の整理整頓、住宅用火災警報器の設置(設置から10年を目安に交換)、防災製品や消火器を備えるなど、火災になりにくい環境を作りましょう。

### 中小企業診断士による無料経営コンサルティング

☎(260)5135 産業活性課  
経営の専門家である中小企業診断士が無料で事業者の工場や店舗などを訪問し、経営相談に応じます。3/29(金)まで 申 申請者の事業所または市役所会議室 市内

事業者(規模や業種は不問) 申 市のホームページから電子申請で。※詳しくは市のホームページをごらんください。



### 「障害者控除対象者認定書」を交付

☎(260)5611 人生100年推進課  
市は、障害者手帳、療育手帳の交付を受けていない65歳以上の人のうち、介護保険の要介護認定調査票などにより一定の基準を満たしていると認定された人に、所得の申告において所得控除の適用を受けるための「障害者控除対象者認定書」を交付しています。交付を受けるには申請書の提出が必要です。申請書は、保健福祉センター人生100年推進課で配布するほか、市のホームページからダウンロードもできます。要介護認定を受けていない人は、所定の診断書の提出も必要です。詳しくはお問い合わせください。

### 生け垣設置費用の助成

☎(260)5451 みどり公園課  
市内に住宅を所有または新築する人が生け垣を新設する際の費用の一部を助成。幅員4m以上の公道に面した延長3m以上の生け垣の設置。助成内容▶①②のいずれかを選択。①1mにつき5,000円を助成(上限10万円)、②希望する樹木(指定の樹種から選択)と生け垣造りに必要な資材を配付(植栽延長20mを限度) 申 生け垣を設置する前に、申請書などの必要書類を直接または郵送で〒242-8601市役所みどり公園課へ。申請書は同課で配布するほか、市のホームページからダウンロードもできます。

### ネット利用時の情報セキュリティにご注意

☎(260)5345 デジタル戦略課  
不審なメールに起因する情報漏えい被害や個人情報の流出など、生活に影響を及ぼすサイバーセキュリティ犯罪が発生しています。次のような手口にご注意ください。宅配便業者を装った偽のショートメッセージサービス(SMS)▶宅配便業者は不在通知をSMSでは送りません。安易に誘導先のURLをクリックしないでください。金銭を要求する内容が書かれた不審なメール▶内容が事実であるかの確認が取れないまま、安易にメールに記載されている問い合わせ先に連絡しないでください。インターネット利用時に偽のウイルス感染警告▶警告画面が表示されて

も、実際にウイルス感染しているとは限りません。安易に誘導された問い合わせ先に連絡しないでください。詳しくは、情報処理推進機構(IPA)の「情報セキュリティ10大脅威2023[個人編]」(一般利用者向け)をごらんください。



### 福寿カードで入浴サービス

☎(260)5611 人生100年推進課  
万一のときに本人確認の手助けとなるよう、緊急連絡先やかかりつけ医などが記載できる「福寿カード」を発行しています。同カードを対象施設で指定日に提示すると無料で入浴できます。対象施設/指定日▶柳橋ふれあいプラザ/毎月1・8・18・28日、市内公衆浴場(つるま湯、菊の湯)/毎月6・16・26日 65歳以上の市内在住者 申 運転免許証など本人確認書類を持参し、直接保健福祉センター人生100年推進課または各分室・連絡所へ。カードに顔写真を貼りたい人は、証明写真(縦3.0cm×横2.4cm)を1枚持参。※同カードは本人確認書類としては使用できません。

### 市民環境調査の結果を公表

☎(260)5493 環境総務課  
市内の環境の変化などを知るために、市民環境調査員などの協力を得て実施している「セミのぬけがら調査」。今年度の調査結果を市のホームページで公表していますので、ごらんください。

### あなたの自分史をお寄せください

☎(263)0211 市立図書館  
寄せられた自分史はシリウス5階の自分史コーナーに配架します。寄贈を受け付けるもの▶市内在住者が自身について執筆したもの(大和市に住んでいた故人の自分史も可)で、100～300頁程度にまとめ、ハードカバーなどに製本したものを。寄贈方法▶シリウス4階メインカウンターまたは5階レファレンスカウンターに直接持参。詳しくは市のホームページをごらんください。※市の所管は図書・学び交流課。

### 「シェアサイクル」をご活用ください

☎(260)5118 道路安全対策課  
市北部を中心にシェアサイクルの自転車ステーションを設置。同ステーションではスマートフォンアプリから予約した自

転車を有料で借りることができます。借りた自転車は市内のどのステーションでも返却できます(満車の場合は不可)。自転車は気軽に使える交通手段です。ぜひご利用ください。利用方法▶スマートフォンアプリ[ecobike]をダウンロードし、利用登録。利用したいステーションにある自転車の鍵をスマートフォンで解錠できます。ステーション設置場所▶中央林間駅の周辺、市役所など15か所/費用▶15分当たり77円。

## 催し

### やまと得する街のゼミナール

☎(260)5134 産業活性課  
市内の商店主が講師となって、生活に役立つ専門的な知識などを教える少人数制の無料ゼミ。2/1(木)～29(木)(講座により日時が異なります) 場 原則、市内の講師の店舗 対 市内在住者 費 講座により材料費など 申 各店舗に直接 問 大和商工会議所 ☎(263)9112。※詳しくは市役所産業活性課、同会議所、大和市イベント観光協会などで配布するちらしか、まちゼミのホームページをごらんください。



### 下鶴間ふるさと館年中行事「節分とヨーカゾー」

☎(278)3633 つる舞の里歴史資料館  
節分とヨーカゾーのパネル展示・再現展示。2/3(土)～12(祝)10:00～16:00 下鶴間ふるさと館(2/5(月)・6(火)は休館) 申 不要。

## 今月の納税

便利な口座振替をご利用ください

2月の納税(納付) 納期限は2/29(木)

- ①国民健康保険税 9期 問 市役所収納課 ☎(260)5241～3。
- ②介護保険料 9期 問 市役所介護保険課 ☎(260)5169。
- ③後期高齢者医療保険料 8期 問 市役所保険年金課 ☎(260)5122。

### 納税・相談の休日窓口

日 土曜日8:30～17:00、日曜日8:30～12:30 問 市役所収納課 ☎(260)5241～3。※②③は納付書持参の人の納付のみ受け付け。※2/1(木)・2(金)・5(月)・6(火)・8(木)は19:30まで電話納税相談を受け付け。

### 大和市スポーツ人の集い

☎(260)5762 スポーツ課  
大和市スポーツ協会主催。第1部:表彰式、第2部:スポーツ講演会「繋ぐ～バレーボールが教えてくれたこと」2/11(祝)14:00～16:15 場 シリウス内メインホール 対 同協会会員、市内在住・在勤・在学・在活動者 定 500人 調 元バレーボール女子日本代表 大山加奈氏 申 不要。

### ふれあいプラザワンコイン教室

☎(269)1580 柳橋ふれあいプラザ  
いずれも 場 柳橋ふれあいプラザ 対 18歳以上 定 各先着24人 費 各500円 持 運動ができる服装、汗拭きタオル 問 各開催日の前日までに直接または電話で。※市の所管は施設課。①リラックスヨガ▶座位のポーズを中心に全身をまんべんなく動かす。2/16～3/15の毎週金曜日いずれも14:00～14:45(2/23を除く) ②健康体操▶リズムに乗って身体を動かす。2/17～3/9の毎週土曜日いずれも10:15～11:00 ③ピラティス▶腰痛、冷え性、肩

凝りの改善。2/20～3/12の毎週火曜日いずれも10:15～11:00 ④のびのびストレッチ▶ストレッチで全身をほぐす。2/20～3/12の毎週火曜日いずれも11:15～12:00 ⑤アンチエイジングエクササイズ▶リズムに乗って脂肪燃焼。2/21～3/13の毎週水曜日いずれも10:15～11:00。

### 協働事業パネル展

☎(260)5103 市民活動課  
市民や市民団体、事業者と協力して実施している協働事業のパネル展。2/22(木)～29(木)8:30～17:15(土・日曜日、祝日を除く)、②3/2(土)～10(日)9:00～21:00 ①市役所地下1階休憩すばっと、②ベテルギウス内大和市民活動センター。

### はなしの泉

☎(260)5226 こども・青少年課  
パネルシアター、お母さんのおしゃべり広場など。2/22(木)10:00～12:00 場 桜丘学習センター 対 乳幼児と保護者 定 先着30組 調 母親クラブ連絡協議会 申 不要。

11/1～30

## 善意の心

皆さんの温かい心をありがとうございました。(敬称略)

### ◆市への寄附607万5,616円

(このうち返礼品の贈呈を伴うもの243件・538万5,000円) 問 ☎(260)5302 政策総務課(寄附の詳細は、各担当課をご案内します)  
大和市新しい公共を創造する市民活動推進条例に基づく市民活動の推進に関する事業へ◇佐野誠一/奨学金給付に関する事業へ◇石井尊/防災の推進及び消防体制の充実に関する事業へ◇匿名1件/保健福祉の充実に関する事業へ◇木曾進、大和市グラウンド・ゴルフ協会/生涯学習の振興に関する事業へ◇小野春雄、秋山孝之、匿名1件/芸術及び文化活動の振興に関する事業へ◇匿名1件/自然環境の保全、緑化の推進に関する事業へ◇やまとの環境をよくする会会長 香川健/その他目的達成のために市長が必要と認める事業へ◇匿名4件。 ※大和市寄附条例に基づき受け入れた寄附金、財産、物品については、市のホームページでも公開しています。

### ◆大和市社会福祉協議会への寄附金50万4,307円、寄託品99件

(このうち手作り品収入22件・9万1,287円) 問 ☎(260)5633 同協議会総務課  
社会福祉のために◇藤田勉、(有)太田屋、大和中央シティライオンズクラブ、メガカの会、大和琵琶楽剣詩舞道会、第一生命労働組合厚木支部、草柳自治会シニア部、絆小屋との協働(メガネのアキ、中央地区ふれあい広場、カフェスパンティーノ、中央林間新生自治会、ここさば、マツバ、大和YMCAライフサポートセンター、たすけ愛しもつるま、南林間六郵便局、鶴間駅前郵便局、相模大塚駅前郵便局、桜ヶ丘郵便局、上草柳郵便局、南大和郵便局、柳橋郵便局、ダン・デ・リヨン、南林間たすけあいセンター、セブン-イレブン大和東1丁目店、(有)太田屋、下鶴間郵便局、ワークスケア千本桜、市社協)、匿名3件/障がい者福祉のために◇岡田稔/指定寄付◇文ヶ岡小学校PTAふれあい広場実行委員会、大同工業(株)、匿名2件。 ※大和市社会福祉協議会への寄附金・寄託品の情報は、社協だよりと社協ホームページに掲載しています。

# 健康のページ

## 保健福祉センター

- す : すすく子育て課 ☎(260)5609
- 医 : 医療健診課 ☎(260)5662
- 人 : 人生100年推進課 ☎(260)5612
- 障 : 障がい福祉課 ☎(260)5665
- こ : こども総務課 ☎(260)5606
- 健 : 健康づくり推進課 ☎(260)5663

※車での来場はご遠慮ください。

## 子どもの健診ほか

### 障 障がい者(児)歯科健診

5軒

歯科健診、口腔内の相談、ブラッシング指導(治療が必要な場合は医療機関を紹介) 日3/14(木)13:00~16:00 保健福祉センター 対 歯科医院での受診が困難な市内在住の身体・知的・精神障がい者(児) 定 先着5人 申 3/6(水)までに直接または電話で。

## 教室・相談

### 人 認知症カフェ

認知症の本人と家族を中心に気軽に交流する場 対 いずれも市内在住者/れんげカフェ ▶ 日2/10、3/9 いずれも土曜日13:30~15:00 場 下和田の郷 定 各先着15人 申 電話で桜丘・和地域包括支援センター ☎(268)2621へ/認知症カフェ 笑和の輪 ▶ 日2/18(日)14:00~16:00 場 敬愛の園(福田1551) 定 先着20人 申 電話で福田南地域包括支援センター ☎(269)9001へ/野ばらカフェ ▶ 日2/20(火)14:00~15:30 場 ロゼホームつきみ野(下鶴間418-2) 定 先着10人 申 電話で下鶴間つ

### 医 献血にご協力ください

日3/21(木)9:30~11:00 場 市役所本庁舎正面玄関前 申 不要。

きみ野地域包括支援センター ☎(272)7061へ/カフェさくら ▶ 日3/7(木)14:00~15:30 場 南林間地域包括支援センター(南林間1-4-18ジュネス南林間2-1) 定 先着8人 申 電話で南林間地域包括支援センター ☎(271)5706へ。

### 健 伝統料理教室

大和の地場野菜で作る神奈川の伝統料理 日2/14(水)10:30~13:30 場 シリウス6階生涯学習センター 対 市内在住者 定 先着15人 申 大和市食生活改善推進員 費300円 持 エプロン、三角巾、手拭き用タオル、調理用マスク、筆記用具 申 2/10(土)までに電話で市食生活改善推進員 野寺 ☎(240)7663へ。

### す 育児相談

保健師、管理栄養士による健康や育児、食事などの相談 日①2/16(金)・②27(火)、③3/5(火) いずれも9:30~10:30 場 ①シリウス3階屋内こども広場、②渋谷学習センター、③ポラリス 対 市内在住者 持 親子(母子)健康手帳 申 直接または電話、ウェブ、市公式LINEで。※電話相談は随時受け付け。

### す やまとイクメン講座

これから赤ちゃんを迎える喜びや不安を参加者どうして共有する 日2/17(土)9:30~11:30 場 地域医療センター 対 市内在住のこれから父親になる(なつたばかりの)人とパートナー 定 先着15組 持 親子(母子)健康手帳、筆記用具 申 直接または電話、ウェブ、市公式LINEで。

### す 2歳児歯科相談

歯科医による診察、育児や栄養、歯の個別相談 日2/21(水)13:00~13:30 場 いずれも地域医療センター 対 市内在住の2歳~2歳11か月の子と保護者 定 各先着

15組 持 親子(母子)健康手帳、子どもの歯ブラシ 申 直接または電話、ウェブ、市公式LINEで。

### 人 介護者交流会

介護者どうし、悩みなどを気軽に話す 対 市内在住の介護者など/ケアラーズカフェ上草柳 ▶ 日2/21(水)13:30~15:00 場 上草柳コミセン 定 先着15人 申 電話で上草柳・中央地域包括支援センター ☎(263)1108へ/土曜日のケアラーズカフェ ▶ 日3/2(土)13:00~14:30 場 下草柳コミセン 定 先着15人 申 電話で上草柳・中央地域包括支援センター ☎(263)1108へ/ケアラーズカフェ輪〜つながり ▶ 日3/15(金)13:00~15:00 場 渋谷学習センター 定 先着10人 申 電話で福田南地域包括支援センター ☎(269)9001へ。

### 人 やまとカフェ(認知症カフェ)

認知症の本人と家族を中心に専門職を交え交流する。認知症サポート医のミニ講話、個別相談も 日2/22(木)13:30~15:00 場 保健福祉センター 対 認知症の人と家族、物忘れの不安がある人 定 先着20人 申 前日までに電話で。

### す 大和市食育講演会

テーマは「幼児期から学童期における食物アレルギーについて」 日2/22(木)14:00~15:00 場 保健福祉センター 対 市内在住の1歳以上の未就学児を持つ保護者ほか 定 先着約30組 申 市立病院小児科医長 江原貴子 持 親子(母子)健康手帳 申 直接または電話、ウェブで。

### こ マタニティ&ベビー

子育て中のママや助産師、管理栄養士と話す 日2/23(祝)9:30~10:30 場 イオン大和店3階こども一の高座渋谷(渋谷6-6-1) 対 初めての出産を迎える妊婦 定 5人 講

## 人 脳とからだの健康チェック

3軒

認知機能低下の予防・早期発見に。タブレット端末を使った認知機能検査、体力測定、認知症予防に関する話など 対 65歳以上の市内在住者 定 各回先着1人 申 各開催日の前日(日曜日の場合はその前の金曜日)15:00までに電話で。※結果は後日郵送。

日時	場所
※時間は9:30~10:40~13:00~14:10(各回60分程度)	
3/5(火)	渋谷学習センター
3/6(水)・11(月)・15(金)・22(金)・27(水)	保健福祉センター
3/13(水)	シリウス6階生涯学習センター

柴原宏美氏 日2/19(月)までにSMSでこども一の高座渋谷 ☎080-6561-4958へ(電話の場合は火・水・金曜日9:00~14:00)。

### 人 運動による認知症予防セミナー

3軒

頭と体を同時に鍛えるコグニサイズの講座 日①2/29(木)14:00~16:00、②3/8(金)14:30~16:30 場 ①シリウス内サブホール、②ポラリス 対 いずれも65歳以上の市内在住者 定 各先着15人 申 電話で。住所、氏名、電話番号を記載し、ファクス(262)0999も可。

### す 1歳児育児教室

育児と食事、卒乳、トイレトレーニング 日3/4(月)10:00~11:30 場 シリウス6階生涯学習センター 対 市内在住の1歳~1歳3か月の子と保護者 定 先着20組 持 親子(母子)健康手帳、筆記用具 申 直接または電話、ウェブ、市公式LINEで。

### 健 介護予防セミナー

3軒

①m運動習慣、②運動で、筋・骨・血管・脳強化! 日①3/5(火)13:30~14:30・②12(火)13:30~15:00 場 ①保健福祉センター、②ポラリス 対 いずれも60歳以上の市内在住者 定 各先着20人 申 市理学療法士 持 筆記用具、動きやすい服装 申 電話で。

### す プレママ・パパ教室

①妊娠中の食事や栄養、離乳食のつぶし

方体験、②妊娠・産後の健康管理、出産の経過と過ごし方、③育児・妊婦体験 日①3/8(金)・②13(水)・③16(土)9:00~11:15(③は9:15~、全3回) 場 地域医療センター 対 市内在住の初めての出産を迎える妊婦(出産予定7~9月)とパートナー 定 先着15組 持 親子(母子)健康手帳、筆記用具 申 直接または電話で。

### す もももぐ(ごつくん・かみかみ)教室

離乳食の進め方と育児について(①は離乳食のつぶし方体験あり) 日3/8(金)①9:45~11:15・②13:30~15:00 場 いずれも地域医療センター 対 市内在住の①生後4~5か月(離乳食開始前)・②生後6~8か月(離乳食開始後)の第一子の保護者(子ども同伴可) 定 各先着20組 持 親子(母子)健康手帳、筆記用具、②は保護者の飲み物も 申 直接または電話、ウェブ、市公式LINEで。

### 健 健康普及員 月例ウォーキング

3軒

「大和市ウォーキングマップ」を活用して大和ゆとりの森コースを歩く 日3/9(土)10:00~12:00(雨天中止) 場 高座渋谷駅西口集合・解散 持 帽子、飲み物 申 不要。

### 人 公認心理師による 認知症相談・介護者交流会

①認知症の人を介護する家族のための相談会、②認知症の人の介護について語り合う介護者交流会 日3/26(火)①9:30~

10:30~11:30(各回40分)、②13:30~15:30 場 いずれも保健福祉センター 対 認知症の人を在宅で介護する家族など(本人または家族のどちらかが市内在住者) 定 ①各1人、②10人 申 電話で。

## 新型コロナの相談先

神奈川県 新型コロナウイルス専用ダイヤル ☎(0570)056774(一部のIP電話など左記番号につながらない場合 ☎045(285)0536)

大和市 新型コロナウイルス総合相談窓口 相談先が分からない場合など ☎(261)8009(月~金曜日8:30~17:15(祝日を除く))

大和市 新型コロナワクチンコールセンター ☎(260)0900(月~金曜日9:00~17:00(祝日を除く))ファクス(260)0917(耳の不自由な人などの問い合わせ用)

神奈川県 新型コロナワクチン 副反応等相談コールセンター ☎045(285)0719(24時間対応)ファクス045(548)3562(耳の不自由な人などの問い合わせ用)

ワクチンに関する情報は市のホームページをごらんください。



## 県厚木保健福祉事務所 大和センター

〒242-0021中央1-5-26 ☎(261)2948 問(261)7129

エイズ検査(電話予約) 日3/5・12・26 いずれも火曜日13:10~15:40。※相談は毎週月~金曜日8:30~12:00・13:00~17:15。

すこやか療育歯科相談(電話予約) 歯科検診、予防処置、食べ方相談 日3/14(木)9:30~15:30 場 発達遅延の遅れや慢性疾患・障がいがある乳幼児。

精神保健福祉相談(電話予約) 日3/14・28 いずれも木曜日13:30~15:30 対 心の健康について相談したい人。

B・C型肝炎検査(電話予約) 日3/18(月)9:00~10:30 対 市や会社が実施する肝炎ウイルス検査対象外の39歳以下の人。

# 女子サッカーのまち講演会

なぜ地域にスポーツやサッカーが必要なのか



「女子サッカーのまち大和」「スポーツによるまちづくり」を推進するために、講演会を開催します。講師は、サッカー界への多大な功績が認められ、女性として初めて日本サッカー殿堂入りをした綾部美知枝さん。



講師

綾部美知枝氏

「サッカーのまち清水」で、教員として多くのサッカー好きの子どもたちを育てたほか、行政で地域のスポーツやサッカーの普及に力を注いだ経験から、なぜ地域にスポーツが必要なのかをテーマに講演します。

定員▶先着100人

申し込み▶2月1日(木)午前9時～22日(木)午後5時に住所、氏名、年齢、電話番号を記載し、ファクスでスポーツ課へ。電話、市公式LINE、市のホームページから電子申請も可。

とき

2月24日(土)  
午前10時～正午

ところ

大和スポーツセンター

問 大和スポーツセンター内スポーツ課スポーツのまち推進係 ☎(260)5763 FAX(262)9514

## 大和市さくら文芸祭特別公演

# やまとコミュニティ音楽館 30周年記念コンサートを開催

とき

3月20日(祝)  
午後1時開演～3時

ところ

渋谷学習センター



## 文芸と音楽がコラボ

やまとコミュニティ音楽館は、各コミセンで質の高い音楽を気軽に楽しめるミニコンサート。大和市音楽家協会の協力で、今年度30周年を迎えました。

同音楽館30周年記念コンサートを、短歌・俳句・川柳の公募展である大和市さくら文芸祭の特別公演として開催します。同文芸祭の応募作品にメロディをつけた曲を披露するなど音楽と文芸のコラボレーションをお楽しみください。



定員▶先着140人

出演▶大和市音楽家協会(バイオリン、フルート、クラリネット、トランペット、サクソホン、琴、ピアノ、ソプラノ、テノール、バリトン)

申し込み▶電話で文化振興課へ。住所、氏名、電話番号、来場人数(4人まで)を記載し、ファクスも可。

問 市役所文化振興課文化振興係 ☎(260)5222 FAX(263)2080