

Paunawa ng Rebisyon sa Bayad sa Sewerage (Tubig)

Ang mga bayarin sa sewerage ay babaguhin mula Abril 1, 2025.

※ Ang abisong ito ay ipinamamahagi din sa mga hindi gumagamit ng sistema ng sewerage. Kung ang bayad sa sewerage sa iyong “Notice of Water and Sewage Usage” ay “0 yen”, wala itong pagbabago dahil sa rebisyon.

Salamat sa inyong pang-unawa at pakikipagtulungan sa mga operasyon ng sewerage system. Ang sistema ng sewerage ay gumaganap ng isang mahalagang papel sa pagtatatag ng isang malusog at komportableng kapaligiran sa pamumuhay para sa mga mamamayan, pati na rin ang pagpapanatili ng kalidad ng tubig ng mga ilog at dagat, at pagpigil sa pagbaha sa lungsod sa pamamagitan ng pag-aalis ng tubig-ulan.

Ang gastos sa pag aayos o paglilinis ng tubig-ulan, ay sinasaklaw ng mga buwis sa lungsod, habang ang gastos sa paglilinis ng wastewater mula sa mga tahanan at negosyo (wastewater processing cost) ay pinopondohan ng mga bayad sa paggamit ng sewerage na binabayaran ng mga gumagamit.

Ang mga bayarin sa paggamit ng sewerage na ito ay babaguhin sa Abril 1, 2025.

○ Mga Detalye ng Paparating na Rebisyon sa Mga Bayarin sa Paggamit ng Sewerage

Batay sa prinsipyo ng pagsasarili sa pananalapi sa ilalim ng Local Public Enterprise Act, ang lahat ng gastos sa paggamot ng wastewater ay dapat saklawin ng mga bayarin sa paggamit ng sewerage. Gayundin, ang cost recovery rate, na nagsasaad ng porsyento ng mga gastos sa wastewater treatment na sakop ng mga bayarin sa paggamit ng sewerage, ay kinakailangang 100% o mas mataas.

Ang bayad sa paggamit ng sewerage sa lungsod ng Yamato ay unti-unting binago na may layuning makamit ang 100% cost recovery rate. Sa Fiscal Year 1989, ang rate sa pagbawi ng gastos ay humigit-kumulang 33%, ngunit dahil sa paglaki ng populasyon na humahantong sa pagtaas ng paggamit ng sewerage at mga pagbabago sa bayad, ang rate ay bumuti sa humigit-kumulang 91% sa taong piskal 2018.

Gayunpaman, sa kasalukuyan, habang bumabagal ang paglaki ng populasyon, bumababa ang pagkonsumo ng tubig dahil sa pagkalat ng mga kagamitang nagtitipid sa tubig at sari-saring pamumuhay. Bilang resulta, ang kabuuang kita ng mga bayarin sa paggamit ng sewerage ay bumaba sa mga Fiscal Year 2022 at 2023, at ang pababang trend na ito ay inaasahang magpapatuloy sa hinaharap. Higit pa rito, 54 na taon na ang lumipas mula nang magsimula ang wastewater treatment, ang mga gastos para sa pag-upgrade ng pasilidad at seismic retrofitting dahil sa luma na imprastruktura, kasama ang pagtaas ng mga presyo, ang mga gastos sa wastewater treatment ay tumataas. Kahit na may patuloy na pagsisikap na bawasan ang mga gastos at pagbutihin ang kahusayan, inaasahan na ang mga gastos sa paglilinis ng wastewater ay patuloy na tataas.

※ Sumangguni sa reverse side para sa mga trend sa mga bayarin sa paggamit ng sewerage at gastos sa wastewater treatment mula Fiscal Year 2014–2033.

Samakatuwid, ang cost recovery rate, na tumaas noong taong 2018, ay lumala, na umaabot lamang sa humigit-kumulang 85% sa Fiscal Year 2023. Ang kakulangan sa mga bayarin sa paggamit ng sewerage, na nagkakahalaga ng humigit-kumulang 530 milyong yen, ay sakop ng mga buwis sa munisipyo. Kung walang gagawing pagbabago sa oras na ito, ang halaga ng supplementation ay tinatayang tataas sa 710 milyong yen sa Fiscal Year 2025, na may

inaasahang tataas pa pagkatapos noon.

Dahil sa sitwasyong ito, nagpasya ang pamahalaang baguhin ang mga bayarin sa paggamit ng sewerage sa layuning makamit ang average rate ng pagbawi sa gastos na 100% o higit pa para sa mga susunod na taong 2025, 2026, at 2027.

Ang desisyong ito ay nagtakda ng mataas na average revision rate sa 23.34%. Gayunpaman, ang rate na ito ay kinakailangan upang matiyak ang matatag at tuluy-tuloy na pagkakaloob ng mga mahahalagang serbisyo sa sewerage, na kritikal para sa pagpapanatili ng sanitary na kondisyon ng pamumuhay. Pagsisikapan po naming alamin ang dapat upang mabawasan ang gastos sa tubig at mapaayos ang pagpapatakbo nito, inaasahan po namin ang inyong patuloy na pag-unawa at pakikipagtulungan.

OMga pakinabang at hindi sa paglilinis sa dumi ng tubig

Mayroong dalawang uri ng mga pasilidad ng sewerage: ang "independiyenteng planta ng paggamot," kung saan ang lungsod ay nagtatatag ng pasilidad para sa paggamot ng dumi sa alkantarilya sa loob ng lungsod, at ang "basin treatment plant," kung saan ang prefecture ay nagtayo ng pasilidad upang kolektahin at gamutin ang dumi mula sa maraming munisipalidad.

Sa lungsod ng Yamato, bilang tugon sa mabilis na paglaki ng populasyon noong 1960s, nagpasya kaming bumuo ng isang independiyenteng planta ng paggamot na maaaring magsimula sa paggamot ng dumi sa alkantarilya nang mas maaga kaysa sa mga kalapit na munisipalidad. Bilang resulta, ang pamumuhay sa ating lungsod ay mas maagang umunlad kaysa sa mga nakapaligid na lungsod gamit ang basin treatment, na nag-aambag sa pag-unlad ng lungsod.

Gayunpaman, ang mga independiyenteng treatment plant ay may isang disadvantage kumpara sa mga basin treatment plant, dahil kulang ang mga ito sa sukat ng ekonomiya, na ginagawang mas magastos ang paggamot sa dumi sa alkantarilya.

Sa kabilang banda, ang advantage naman ng isang independiyenteng treatment plant ay ang panganib ng pinsala mula sa mga lindol ay mas mababa kaysa sa mga basin treatment plant. Dahil ang basin treatment plant ay matatagpuan sa bukana ng Sagami River, may posibilidad ito na masira dahil sa tsunami. Bukod pa rito, dahil malayo ang ating lungsod sa basin treatment plant, mas mataas ang panganib na masira ang mga sewage pipe kung ikokonekta sa basin treatment plant.

○ Talahanayan ng Presyo ng Yunit para sa Mga Bayarin sa Paggamit ng Sewer (bawat 2 buwan, hindi kasama ang buwis sa pagkonsumo)

Pag-uuri	Halaga ng Discharge sa Sewage	Kasalukuyan	Pagkatapos ng Rebisyon
Pangkalahatang sewage	Basic na bayad, hanggang 16m ³	¥1,350	¥1,666
	Mula 16m ³ hanggang 30m ³	¥112	¥138
	Mula 30m ³ hanggang 50m ³	¥125	¥154
	Mula 50m ³ hanggang 100m ³	¥139	¥171
	Mula 100m ³ hanggang 200m ³	¥159	¥196
	Mula 200m ³ hanggang 400m ³	¥188	¥232
	Mula 400m ³ hanggang 600m ³	¥201	¥248
	Mula 600m ³ hanggang 1,000m ³	¥215	¥265
	Mula 1,000m ³ hanggang 2,000m ³	¥249	¥307
	Mahigit 2,000m ³	¥264	¥326
Sewage sa mga Bath house	Bawat 1m ³	¥14	¥17
Sewage sa Swimming Pool	Bawat 1m ³	¥106	¥131

【Paano Kalkulahin ang Mga Bayarin sa Paggamit ng Sewer (Halimbawa)】

• Kung ang dami ng discharge ng dumi sa alkantariya ay 40 m³ sa loob ng dalawang buwan:

① Basic na bayad (hanggang 16m³) ¥1,666

② Mula 16m³ hanggang 30m³ (30m³ - 16m³) 14m³ × ¥138 = ¥1,932

③ Mula 30m³ hanggang 40m³ (40m³ - 30m³) 10m³ × ¥154 = ¥1,540

(① + ② + ③) × 1.1 (buwis sa pagkonsumo 10%) = ¥5,651 (kabilang ang buwis sa pagkonsumo)

※ Sumangguni sa reverse side para sa mabilisang reference table ng mga bayarin sa paggamit ng sewer (pangkalahatang dumi sa alkantariya) batay sa paggamit ng tubig

○ Aplikasyon ng Binagong Bayarin sa Paggamit

Ang binagong bayad sa paggamit ng imburnal ay ilalapat simula Abril 1, 2025. Para sa mga panahon ng paggamit na lalampas sa Abril 1, ang mga bayarin ay kakalkulahin sa pro-rata na batayan batay sa bilang ng mga araw para sa paunang binago at post-revised rate

【Impormasyon sa Pakikipag-ugnayan】

○ Mga Detalye ng Paparating na Rebisyon sa Mga Bayarin sa Paggamit ng Sewerage

Pamamahala ng Sewerage, Division, Environmental Facilities and Agriculture Department, Yamato city

TEL 046-260-5720

Website <https://www.city.yamato.lg.jp/gyosei/soshiki/17/keiei/21182.html>

○ Konsultasyon para sa Pagbawas at Pagpapaliban ng Mga Bayarin sa Paggamit ng Imburnal

Dibisyon ng Pamamahala at Pasilidad ng Dumi sa alkantariya, Kagawaran ng Mga Pasilidad sa Kapaligiran at

Agrikultura, lungsod ng Yamato

TEL 046-260-5468



○Mabilisang reference table ng pangkalahatang bayad sa paggamit ng sewer bawat 2 buwan (kabilang ang buwis sa pagkonsumo)

※ Ang presyo ng yunit para sa mga bayarin sa paggamit ng imburnal ay nagbabago sa mga naka-bold na seksyon.

Dami ng paglabas ng sewerage (m ³)	Bayad sa paggamit ng sewerage (yen)		Pagtaas ng halaga (yen)
	Kasalukuyan	Pagkatapos ng Rebisyon	
0~16	1,485	1,832	347
17	1,608	1,984	376
18	1,731	2,136	405
19	1,854	2,288	434
20	1,977	2,439	462
21	2,101	2,591	490
22	2,224	2,743	519
23	2,347	2,895	548
24	2,470	3,047	577
25	2,593	3,198	605
26	2,717	3,350	633
27	2,840	3,502	662
28	2,963	3,654	691
29	3,086	3,806	720
30	3,209	3,957	748
31	3,347	4,127	780
32	3,484	4,296	812
33	3,622	4,466	844
34	3,759	4,635	876
35	3,897	4,804	907
36	4,034	4,974	940
37	4,172	5,143	971
38	4,309	5,313	1,004
39	4,447	5,482	1,035
40	4,584	5,651	1,067
41	4,722	5,821	1,099
42	4,859	5,990	1,131
43	4,997	6,160	1,163
44	5,134	6,329	1,195
45	5,272	6,498	1,226
46	5,409	6,668	1,259
47	5,547	6,837	1,290
48	5,684	7,007	1,323
49	5,822	7,176	1,354
50	5,959	7,345	1,386

Dami ng paglabas ng sewerage (m ³)	Bayad sa paggamit ng sewerage (yen)		Pagtaas ng halaga (yen)
	Kasalukuyan	Pagkatapos ng Rebisyon	
51	6,112	7,533	1,421
52	6,265	7,722	1,457
53	6,418	7,910	1,492
54	6,571	8,098	1,527
55	6,724	8,286	1,562
56	6,877	8,474	1,597
57	7,030	8,662	1,632
58	7,183	8,850	1,667
59	7,335	9,038	1,703
60	7,488	9,226	1,738
61	7,641	9,414	1,773
62	7,794	9,603	1,809
63	7,947	9,791	1,844
64	8,100	9,979	1,879
65	8,253	10,167	1,914
66	8,406	10,355	1,949
67	8,559	10,543	1,984
68	8,712	10,731	2,019
69	8,864	10,919	2,055
70	9,017	11,107	2,090
71	9,170	11,295	2,125
72	9,323	11,484	2,161
73	9,476	11,672	2,196
74	9,629	11,860	2,231
75	9,782	12,048	2,266
76	9,935	12,236	2,301
77	10,088	12,424	2,336
78	10,241	12,612	2,371
79	10,393	12,800	2,407
80	10,546	12,988	2,442
81	10,699	13,176	2,477
82	10,852	13,365	2,513
83	11,005	13,553	2,548
84	11,158	13,741	2,583
85	11,311	13,929	2,618

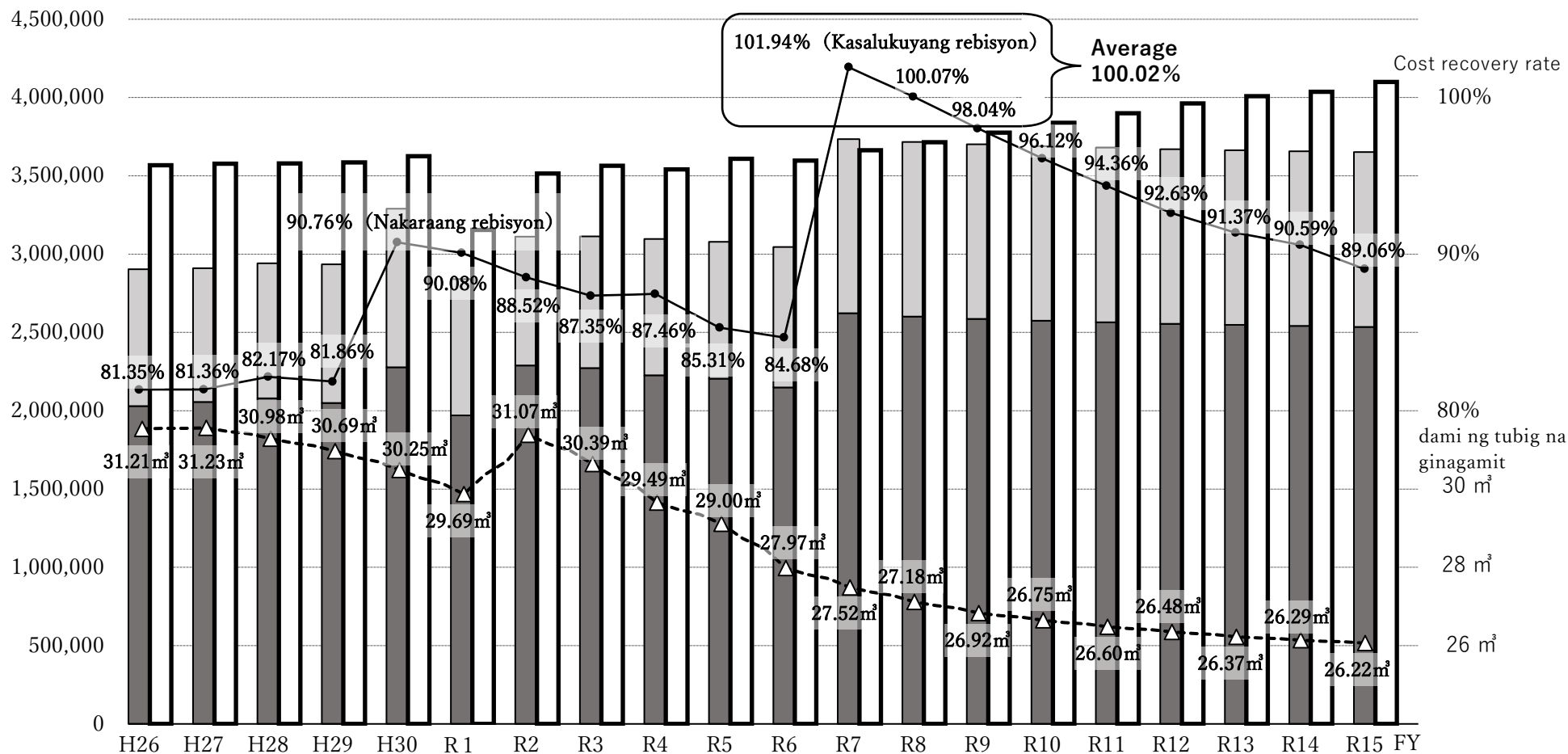
Dami ng paglabas ng sewerage (m ³)	Bayad sa paggamit ng sewerage (yen)		Pagtaas ng halaga (yen)
	Kasalukuyan	Pagkatapos ng Rebisyon	
86	11,464	14,117	2,653
87	11,617	14,305	2,688
88	11,770	14,493	2,723
89	11,922	14,681	2,759
90	12,075	14,869	2,794
91	12,228	15,057	2,829
92	12,381	15,246	2,865
93	12,534	15,434	2,900
94	12,687	15,622	2,935
95	12,840	15,810	2,970
96	12,993	15,998	3,005
97	13,146	16,186	3,040
98	13,299	16,374	3,075
99	13,451	16,562	3,111
100	13,604	16,750	3,146
101	13,779	16,966	3,187
102	13,954	17,182	3,228
103	14,129	17,397	3,268
104	14,304	17,613	3,309
105	14,479	17,828	3,349
106	14,654	18,044	3,390
107	14,829	18,260	3,431
108	15,004	18,475	3,471
109	15,178	18,691	3,513
110	15,353	18,906	3,553
200	31,094	38,310	7,216
300	51,774	63,830	12,056
400	72,454	89,350	16,896
500	94,564	116,630	22,066
600	116,674	143,910	27,236
700	140,324	173,060	32,736
1,000	211,274	260,510	49,236
1,500	348,224	429,360	81,136
2,000	485,174	598,210	113,036
2,500	630,374	777,510	147,136

Mga pagbabago sa mga bayarin sa paggamit ng imburnal at mga gastos sa paggamot sa dumi

(Ang mga halaga hanggang sa Fiscal Year 2023 ay mga aktwal na bilang, habang ang mga simula sa Fiscal Year 2024 pasulong ay mga inaasahang numero)

- Bayad sa pag gamit ng imburnal (gamit pang bahay)
- Bayad sa pag gamit ng imburnal (gamit pang negosyo)
- Pag lilinis ng dumi sa tubig (bayarin sa mga gamot na ginagamit sa pag lilinis ng tubig)
- Cost recovery rate (nagsasaad ng porsyento ng mga gastos sa wastewater treatment na sakop ng mga bayarin sa paggamit)
- Average na dami ng tubig na ginagamit bawat sambahayan para sa gawaing bahay (bawat 2 buwan)

(Isang libong yen)



(Isang libong yen)

Mga Aktwal na Figure	FY2014(H26)	FY2015(H27)	FY2016(H28)	FY2017(H29)	FY2018(H30)	FY2019(R1)	FY 2020(R2)	FY2021(R3)	FY2022(R4)	FY2023(R5)
Bayad sa Paggamit ng Sewage	2,903,083	2,910,246	2,941,476	2,935,007	3,291,030	2,841,368	3,111,499	3,113,293	3,096,661	3,078,570
Bayad sa Paggamot ng Sewage	3,568,451	3,577,113	3,579,532	3,585,581	3,625,913	3,154,109	3,514,843	3,564,076	3,540,644	3,608,618
Tinanyag mga Figure	FY2024(R6)	FY2025(R7)	FY2026(R8)	FY2027(R9)	FY2028(R10)	FY2029(R11)	FY2030(R12)	FY2031(R13)	FY2032(R14)	FY2033(R15)
Bayad sa Paggamit ng Sewage	3,045,698	3,734,787	3,717,275	3,701,585	3,690,034	3,679,739	3,670,760	3,663,076	3,656,831	3,651,614
Bayad sa Paggamot ng Sewage	3,596,685	3,663,699	3,714,617	3,775,523	3,839,010	3,899,537	3,962,646	4,009,089	4,036,495	4,100,369