

花と緑が豊かな落ち着いたきと品格のあるまちをつくる



つきみ野 景観まちづくりガイド



「散歩が楽しくなるつきみ野マップ」掲載(p.10～11)



「つきみ野の街なみ」に関する申し合わせ  
(つきみ野駅前三井住友銀行つきみ野支店北隣りにあります)

つきみ野自治会  
まちづくり委員会

# つきみ野の街が生まれて45年

—— まちの姿は変わる ——

つきみ野は、昭和40年代に東急の一戸建て住宅地を中心に開発され、今では市内有数の閑静な住宅地となっています。

この間、旧地主所有の大規模区画（山林や農地）などが開発され、マンションやアパート、建売住宅などが建てられてきたほか、工場移転跡地や旧16号線沿いに大規模な商業施設ができるなど、街並みも変化してきました。

また、当初住民の中心であった働き盛り、子育て盛りの世代も高齢化し、それに伴って、二世帯住宅の増加や敷地の売却などの動きもでてきます。

こうした街並みの変化に伴って、時として、良好な住環境を妨げるような計画も現れ、これに対して、自治会や住民は、建設の中止や変更を求めるなど、閑静な住宅地としてのつきみ野を維持する努力をつづけてきました。



## つきみ野の良さ。緑豊かな、落ち着いた住宅地を 守・り・た・い

街の姿は時と共に変化してゆきます。そうした中で、つきみ野の良さである「緑豊かな、落ち着いた住宅地」を維持していくためにはどうすればよいのでしょうか。

ひとつは、法律や条例で規制をしていくことですが、もうひとつは、そこに住む人たちが自主的にルールを作ったり、自分たちでできることをして、

まちの環境を保っていくことです。

つきみ野自治会では、こうした考えから、これまでに「つきみ野の街並みに関する申し合わせ」や、「つきみ野協約」「つきみ野まちづくり構想」などをつくり、街づくりの目標や、住民・業者の皆さんに協力していただきたいことをまとめてきました。

## この「景観ガイド」は、誰にでも できることの実例です

この景観ガイドも、「街づくり構想」実現の一環としての「景観づくりの方針」を具体化するためにまとめたものです。平成20年の住民アンケートから始まり、意見募集、ミニフォーラムの開催など、多くの住民の皆さんのご意見を踏まえています。

とりあげた写真例は、すべて、つきみ野のまちで見つけた素敵な景観の実例です。この他にも、きっとご近所に心ひかれる景観があると思います。

この「景観ガイド」の構成は「一戸建て」「集合住宅」「店舗」と、建物の形態別にまとめてあります。

ガイドを参考にしながら工夫していただけたら、つきみ野の景観はもっともっと良くなるだろうと思います。

個々の住民の皆さんのみならず、集合住宅や業者の方々も、この景観ガイドをぜひ活用していただけるよう願っています。



## つきみ野の景観づくりの方針

景観づくりの目標 「花や緑が豊かな落ち着いた品格のあるまち」

### ●つきみ野の景観形成のためみんなで心がけたいこと

① 敷地分割	一戸建て住宅は現在の敷地を分割することを避け、ゆとりある敷地を確保しましょう。
② 建築物	街の景観に調和せず景観形成に寄与できない形態のワンルームマンション、アパート、ミニ建売住宅の建設はやめましょう。
③ 広告・看板	広告・看板は落ち着いた品格のある街の景観に調和したものにしましょう。
④ 戸建住宅	戸建住宅は隣地との距離を確保し、ゆとりの空間をつくりましょう。
⑤ 集合住宅	集合住宅は周囲の戸建住宅と調和のとれた高さ、デザインにしましょう。
⑥ 店舗	お店の看板は落ち着いた品格のある色やデザインにしましょう。
⑦ 道路	お店や家の前はいつもきれいにし、花などで飾りましょう。道路に面した敷地やベランダは、樹木や花で道行く人を楽しませましょう。

(平成20年9月自治会全戸アンケート結果から)

## 道路に面して

### 敷地の道路面には樹木や花を植える

#### 1 敷地のラインをやわらげる生垣にする

敷地の道路沿いを生垣にすると緑が連続し、美しい景観になると共に道行く人を和ませます。

※大和市には生垣設置助成や奨励金制度があります



#### 2 立木を植え、家と道路との空間を演出する

道路に面した空間をデザインして植えられた立木は、家を引き立たせ、街のアクセントになります。



#### 3 植込みや花壇を設け潤いとゆとりを生み出す

敷地の道路際に植込みや花壇があると、うるおいある空間が生まれます。



4

#### 4 小さなスペースを生かす鉢植えやプランターを置く

道路に面した鉢植えやプランターは、家を飾り、道行く人を楽しませます。



#### 5 擁壁には蔦を這わせる

コンクリートの擁壁も、蔦を這わせることで、やわらかな景観になります。



#### 6 駐車場にも緑を取り込む

駐車場の空間も、樹を植える、植込みを設ける、緑化舗装にするなどで、ガーデンスタイルの駐車場が生まれます。



5

## 7 | 特に角地の 緑化は効果的

道路角地の緑の空間は、街並み全体を美しく見せます。



## 8 | 隣家と連続すると 効果的

道路沿いの緑の連続は、ゆったりした街並みを演出します。



## 敷地内の緑や花で街を彩るようにする

### 9 | ブロック塀はやめ、透過性の高いフェンスにする

視線をさえぎるブロック塀よりも、見通しのきくフェンスの方が、防犯上も有効で、庭の風景が道路にも広がります。



6

## 10 | 塀の高さを抑える

建物と緑のハーモニーは、道行く人を楽しませて、素適です。



## 11 | ベランダや壁を花で飾る

ベランダや塀が花で飾られた風景は、街のやさしいアクセントです。



## 12 | 庭に高木を植えたり、 木の種類を増やす

アクセントになる高木と多種類の木で、街並みにリズムが生まれます。



7

## 道路面に空間を設ける

### 13 | 建物はできるだけ後退させる

見通しや眺めを遮らないように道路から後退した配置は、ゆったり感のある街並みにしています。



### 14 | 隣家の空間と連続させる

隣家の空間と連続させる建物の配置は、ゆとりの空間を生み出します。



### 15 | 小空間をつくる

道路との空間は、小さな演出スペースになります。



8

## その他

### 16 | 空調設備などは、露出しないように工夫する

空調設備も、演出しだいでアクセントになります。



### 17 | 門や塀に灯りをともす

つきみ野の夜の街をあたたく見守ります。



## 敷地について

### 18 | 小さな敷地に分割しない 150㎡を基準とする

ゆとりのある街並みを保つために、つきみ野協約では、一区画の面積は150㎡と定めています。また、現在、宅地として造成されている区画は分割しないことも定めています。



9

# 散歩が楽しくなる つきみ野マップ

① 中央林間小学校  
まず目に入る大時計。  
時を刻みながら  
子どもたちを見守っている。

③ さくらの散歩道  
ヤマザクラなど種類が豊富。  
長い期間サクラを楽しめる。

④ けやき並木  
四季の初ろい美しい。  
自然と人の共生を目指し  
低木化試行剪定実施中。

⑥ 遊歩道(ほほえみ通り)  
秋にはイチョウが黄金色に。  
線路上の橋は富士山  
ビュースポット!

⑦ つきみ野中学校  
校内につきみ野遺跡  
(上野遺跡)があり、  
約1万年前の土器片を発掘。

⑧ 県立大知高校  
校門わきに槐の大木。  
(エンジュ)  
文化祭は「槐祭」。

「幹も根も花も  
役に立つエンジュのようになん  
とお願いが込められています」



② つる舞の里歴史資料館  
旧石器〜近現代までの庶民のくらしを紹介。  
旧下鶴間村の資料を收藏。



つる舞(鶴舞)の名は  
源頼朝や義経がこの地で  
ソルの舞ウのを見たことから  
つけたとか。



つきみ野自治会館  
大きなソメイヨシノが1本♪

⑤ つきみ野駅(東武東上線)  
至座間  
至横浜



改札からわずかに富士山 & 丹沢連峰が!  
馬矢は月見草が「生い茂っていたことから」

④ 目黒川  
流域に旧石器時代の遺跡が  
点在。下流で境川に合流。

⑨ 北大知小学校  
校舎からは校歌にも歌われる  
阿夫利(大山)や富士の山々が望める。

⑩ 鶴舞通り  
エンジュの並木道。  
春には大切に  
育てたチューリップが  
街に彩りを添える。

## 災害時には?

広域避難場所

公園(地区避難所指定)

公園

※ ○内は公園ナンバー。①は「1号公園」の意。

※ 地区避難所指定公園は下記の通り:

1, 2, 3, 4, 5, 6, 8, 9, 10, 11号公園

## 建物について

## 形状

## 19 勾配屋根を基調とする

つきみ野は勾配屋根の住宅が多く、戸建住宅地としての落ち着きと、勾配屋根が並ぶリズムある景観を形成しています。



## 色彩

## 20 木や植込みや周囲と調和した色とする

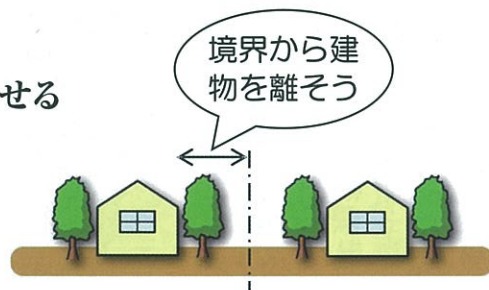
住宅の色彩は、木や植込み等の緑や周囲と調和したものにしましょう。



## 配置

## 21 隣家との距離は余裕を持たせる

家と家が近いと風通しが悪く、圧迫感を与え美しくありません。ゆとりを持った配置が大切です。



## 道路に面して

## 敷地の道路面には植木や花を植える

## 1 生垣にする

敷地の周囲を生垣にすると、建物と道路の間に緑のラインを生み、建物の印象がやわらかくなります。



## 2 植込みや花壇、小庭園を設ける

植込みや花壇、小庭園は、道路沿いの景観を美しいものにし、街を息づかせています。



## 3 法面を緑化する

敷地法面の緑化は、周囲の街並みに豊かな緑を提供しています。



#### 4 | 特に角地の緑化は効果的

角地の法面の緑化は、街のアクセントになっています。



#### 5 | 街路樹との一体化

街路樹と一体化した植栽は、緑のボリュームアップに貢献しています。



#### 6 | 駐車場に緑を取り込む

駐車場も、樹を植える、植込みを設ける、緑化舗装にするなどで、美しい緑の空間になります。



#### 敷地内にも樹木や花を植え、道路から見えるようにする

#### 7 | 敷地内に高木を植える

敷地の角に植えられた高木は、シンボルツリーとなり、コンクリートの建物に映えます。



#### 8 | アプローチに沿って緑化する

建物へ誘うように植えられた樹は、建物の印象を和らげています。



#### 道路面に空間を設ける

#### 9 | 建物はできるだけ後退させアプローチを広くとる

道路に面した空間を広くとると、建物の圧迫感をやわらげ、ゆとりあるアプローチが生まれます。





## その他

### 10 機械室・ゴミ置き場等の設備は露出しないように工夫する

目立たない配置とするか、建物と調和した形態としましょう。演出しだいで美しい景観になります。



## 建物について

### 形状

### 11 屋根の形を戸建住宅に合わせる

戸建住宅に調和させた屋根の形は、街に調和とリズムを生みだします。



### 12 圧迫感のないように大きな屋根や壁は分割するなど、変化を持たせる

分割することにより、周囲の戸建住宅の街並みに調和します。



## 色彩

### 13 木や植込み、周囲と調和した色彩とし、突出した色使いは避ける

突出した色づかいをしない落ち着いた色彩は、周囲の緑や建物と調和します。



## 配置

### 14 周囲とゆとりを持った配置にする

周囲の戸建住宅に配慮した建物の配置は、建物の景観も良くしています。



## 高さ

### 15 周囲と調和した高さにする

戸建住宅地に接している場合、違和感のない高さにすることで目をなごませます。



## 照明について

### 16 道路に面し、門灯、常夜灯などを設ける

門灯、常夜灯は、夜の建物の景観を美しく見せ、防犯にも効果があります。



## 道路に面して

### 道路面には、樹木や花を植える

#### 1 花壇やフラワーボックス、鉢植えやプランターを置く



空間を生かし、お店を花などで飾ることは、通りを明るくします。

### 道路面に空間を設ける

#### 2 建物の後退が生む道路に沿った空間をつくる

道路から一步退くことで生まれたゆとりの空間が、店を訪れる人にもゆとりを与えます。



## 建物について

#### 3 素材や色彩は周囲との調和に配慮する

周囲に配慮した素材は、暖かな街角をつくります。



## 看板について

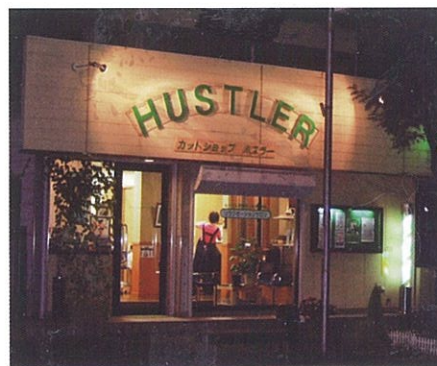
#### 4 周囲に調和した色づかいやデザインとする。



つきみ野の街並みを意識したデザインセンスが光る看板は、街並みに品格を生みます。

## 照明について

#### 5 夜間の景観に配慮した照明とする



つきみ野は、夜、静かな街です。センスの良い夜間照明は、街に行く人をホッとさせます。

# 身近に緑を感じられる、うるおいとやすらぎのある景観

(大和市景観計画・住宅地基本目標)



いつでもきれいな街。つきみ野

## つきみ野景観まちづくりガイド

発行・2011年5月1日

企画・つきみ野自治会まちづくり委員会

印刷・松代印刷株式会社