

文化創造拠点シリウス

どんな時に訪れますか

- ・ 集中して勉強したい時

どんな時間を過ごしますか

- ・ 静かな空間で誰にも邪魔されずに勉強したり調べものをしたりして「知識を深める時間」を過ごす

どのような場所ですか

- ・ 自分を高める場所
- ・ 5階読書室では、試験や受験、資格取得の勉強と、様々な年齢の方が真剣に勉強している空間です。休日に勉強しているのは自分だけではないと安心する思いと、こんなにたくさんの方が真剣に取り組んでいるんだと焦る気持ちの両方になり、勉強をより一層頑張らないと…と思える場所

よいところ

- ・ 自宅で一人で勉強しているとサボりがちだが、ここでは真剣に勉強している人が多いので身が引き締まり、サボらずに集中できるところ

アピールポイント

- ・ 図書館の中にカフェがあるので、集中力が途切れた時に甘めの飲みものを飲んだり、眠気が出たら濃いめのコーヒーを飲んだりして気持ちを切り替えられる。
- ・ 高校生以下は駐輪場利用が無料なので、料金を気にせず勉強ができるところが有難い。

文化創造拠点シリウス



子育てほっとサロン「たんぽぽ」

どんな時に訪れますか

- ・ 育児に一寸疲れて、子ども以外の人とお話したい時

どんな時間を過ごしますか

- ・ スタッフの人と話をしたり、ママと出会う話をして、備えられているお茶をいただいて、ゆっくり過ごす

どのような場所ですか

- ・ 子ども以外の人と話せてリフレッシュする。ほっとする場

よいところ

- ・ 自分らしくなれる。ゆったりした雰囲気。手を休めてお茶が飲める。「お楽しみタイム」がある。

アピールポイント

- ・ 専門的な(管理栄養士、助産師、母子整体師)育児の相談ができる。
- ・ 自分をありのままに受け入れてもらえる。子どものよさを改めて知ることができる。
- ・ 乳幼児の救命講習も受けることができる
- ・ サロン以外にもたんぽぽ音楽会もあり、イベントも楽しみです。

子育てほっとサロン「たんぽぽ」



ダイニング花

どんな時に訪れますか

- ・友人、知人、お仲間と楽しく過ごしたいとき

どんな時間を過ごしますか

- ・落ち着いた時間、パワーアップする時間

どのような場所ですか

- ・気軽に行ける、安心できる、気分が上がる

よいところ

- ・子供達も沢山集まれる。コンサート、イベント、発表会、会議、結婚式二次会等、何でもできる
- ・多目的に楽しめる空間

アピールポイント

- ・懇談会、ご宴会はもちろん、子ども食堂としても利用してもらっている。他、コンサート、イベント、発表会、会議、二次会（結婚式）等、幅広く多目的に利用できる。皆で楽しめる素敵な時間を真心こめてお届けします。



利用しないなんてもったいない!! おいでよ 子ども食堂へ

スマイルダイニング 《ダイニング花 内》
(公社) 青少年育成支援大和の心が運営している子ども食堂

子ども食堂は みんなで食事ができる居場所です。
～18歳までの学生、児童、親子連れであれば誰でも利用できます。
準備があるので事前に予約をよろしくお願いいたします。



(046) 262-2331 担当 平田
日時: 毎月第2、第4日曜日 9時～13時



☆こどもの日、夏祭り、ハロウィン、クリスマス、餅つきなど店内でのイベントと一緒に楽しみましょう!

☆10時～11時目処 リトミック教室やっています。英語、ピアノ、算数、食育、忍者体験、農業体験 他。学校ではなかなか学べない様な内容を身体も動かしながら一緒に学ぼう! 楽しいよ♡

美味しい 美味しい ランチを準備してみんなを待っています😊

ダイニング花



まごころセンター

どんな時に訪れますか

- ・1か月に1度、集まりがあります。

どんな時間を過ごしますか

- ・やまといきいき健康体操、健口体操、コグニサイズ、しりとり、ゲーム、わなげなど、いろいろ企画をしてくれます。

どのような場所ですか

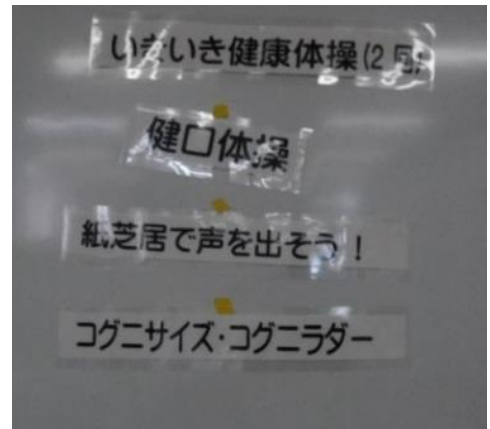
- ・1か月に1回集まりがあり、楽しみに参加しています。

よいところ

- ・友達と会えて体操もやっていただき、健康のために、とても良いことだと思います。頭も使いますので。

アピールポイント

- ・いろいろな人達と、かかわりあって、お話も出来て、自分には、とてもためになります。これからも続けて行きたいと思います。



ディニッシュパン工房CHOU CHOU (シュシュ)

どんな時に訪れますか

- ・私がパンを焼いたり売ったりいつも過ごしている場所です。

どんな時間を過ごしますか

- ・お客様とおしゃべりしたり笑顔で過ごせる時間です。

どのような場所ですか

- ・幸せに生きる未来を探求しようとする小さな空間。
そして、お客様の笑顔や励ましの言葉に癒され元気を頂ける場所です。

よいところ

- ・杖を持ったご高齢の方から大きなお腹の妊婦さん、赤ちゃんを抱っこしたお客様がいらして下さり幅広い層の方々と繋がれる素敵な場所です。

アピールポイント

- ・2017年9月16日、無添加のパンとディニッシュとサンドイッチのお店シュシュをOpenしてから、自宅ガレージを自分でDIYしたお店をひとりで切り盛りしています。
ひとりで生地を捏ねて焼いて、サンドして売っているの、開店後、年配の方から小さなお子さままで、いろんなお客様と繋がれる、私にとってとても幸せな場所となっています。

ディニッシュパン工房CHOU CHOU (シュシュ)



THE HUMMING SPOON (ザ ハミングスプーン)

どんな時に訪れますか

- ・一人でコーヒーを飲みながらゆっくりしたい時
- ・お友達と気軽にランチを楽しみたい時、お友達とお話したい時
- ・仕事に集中したい時、誰かと話したい時
- ・お子様と一緒に食事を楽しみたい時
- ・住宅街にあるオーストラリアスタイルのカフェという異空間で、リラックスしていただいている姿を見るのが私の幸せです。また、お客様から様々なお話を伺い、私も刺激をいただいております。

どんな時間を過ごしますか

- ・こだわりドリンクをお楽しみいただきながら、店内にはインポート雑貨やエコグッズコーナーもございますので、ショッピングをお楽しみいただくお客様もいらっしゃいます。
- ・気軽に食べられるワンプレートスタイルのランチが基本なので、堅苦しくなく、皆様話に花を咲かせ、ゆっくり過ごされる方が多いです。
- ・店内には、ミニキッズスペースがあり、そこには最近大和市の図書館の担当者が厳選した30冊の本を備えたミニ絵本コーナーがあり、お食事をお待ちの間、お子様と一緒に絵本を読みながら待たれる姿を見ることが多くなりました。こちらのキッズスペースですが、店主が海外で少しずつ集めたおもちゃがあり、お子様は夢中で遊んでいらっしゃるの、ママ・パパは貴重なリラックスタイムが過ごせると、お喜びいただいております。
- ・全席電源があり、無料Wi-Fiをご利用いただけますので、メールチェックやお仕事などでご利用いただくお客様も多いです。

どのような場所ですか

- ・私店主の立場からですと、一言で言えば一番大切な場所。自分にとって気持ちに良い空間でなければお客様にも満足いただくことは難しいと思います。常にどうしたらお客様にお喜びいただけるか、という事を念頭に置き、努めています。なので、キッズスペースや絵本コーナーを希望した事、インポート雑貨やエコグッズはなかなか手に入りにくいユニークなアイテムを揃えて、またコロナ禍ということもあり、消毒や手洗い・衛生上できることは徹底して行っており、安全にお過ごしいただけるよう努めています。
- ・一番意識していることは、「気軽に楽しみいただける場所である」ということ。
- ・店名のTHE HUMMING SPOONにもあるように、スプーンを持ちながら鼻歌を歌いながらお食事やデザートを楽しめる、というコンセプトの元、彩り良く身体に優しい、だけどリーズナブルで、どなたにもお越しいただきやすい、良い意味で敷居の低い場所でありたいと思っています。

THE HUMMING SPOON (ザ ハミングスプーン)

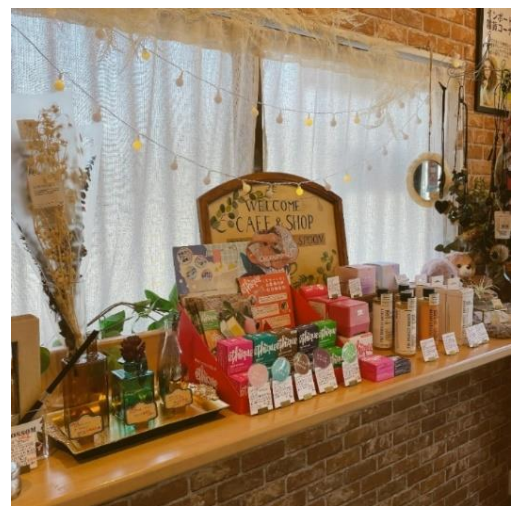
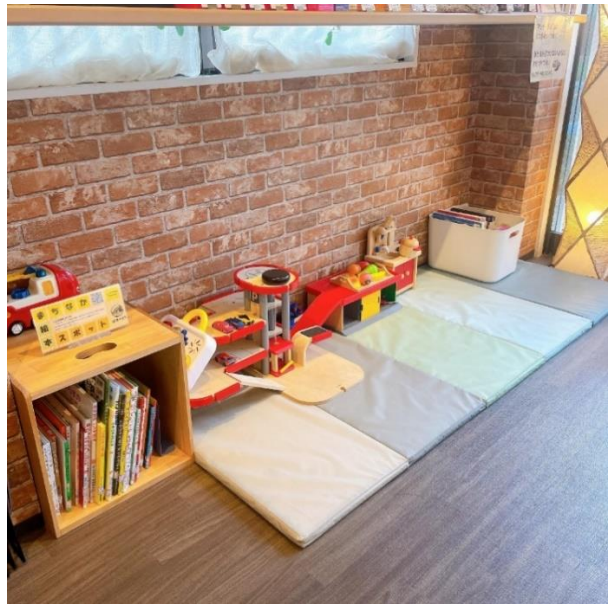
よいところ

- ・こだわりのコーヒー・ドリンクや、オーストラリアのカフェスタイルのランチ、パティシエのスイーツが気軽に楽しめること。
- ・珍しいインポート雑貨やエコグッズのお買い物もできます。
- ・日の差し込む通りに面した海外のカフェのような空間で、のんびりリラックスしながら時間を気にせずお茶やお食事をお楽しみいただける場所です。
- ・介護福祉士のスタッフがバリアフリーにこだわり、入り口からお手洗いまで段差のない作りになっておりますので、ベビーカーの方、車いすの方でも安心してお越しいただけます。
- ・赤ちゃん連れから、近くの施設のシニアの方々まで、本当に様々な年齢の方にお越しいただき、まさにそういった場所を目指していたので、嬉しく思います。

アピールポイント

- ・当店のコーヒーは、豪産オーガニックコーヒー豆を使用したオリジナルブレンドで、酸味は少なく、一般的なコーヒーより身体に優しいのに、コーヒーだけはもちろん、食事やデザートとも合うコクのある味で、好評いただいております。
- ・また、エスプレッソマシンを使用し、1杯1杯お作りするラテやカプチーノ、ロングブラックなどもおすすめです。
- ・自家製レモネードも隠れた人気メニューです。国産レモンと豪産蜂蜜&マヌカハニーを使用し、美味しく免疫力UPができるといつも注文してくださるお客様が増えました。
- ・ランチメニューも地元野菜を使用し、調理師と共に栄養バランスを考慮したお食事を提供しております。オーストラリアスタイルのメニューですが、日本人の味覚に合うようになっておりますので、是非まだお越しいただいたことのない皆様にも気軽にお召し上がり頂きたいです。
- ・デザートはパティシエが甘さ控えめのシフォンなどを作っておりますので、こちらも是非お試しください。
- ・フードロスや油の再利用など、SDGsに向けた取り組みも積極的に行なっております。
当店で販売しているインポート雑貨やエコグッズは、再生繊維を使用したものだったり、環境に配慮した商品を揃えております。ご自身はもちろん、ギフトにも喜ばれると好評です。
- ・私はオーストラリアに居住経験があり、滞在中毎日カフェを巡りました。カフェは、現地の人々にとって、忙しい日々の中でゆっくりできる時間を過ごすことのできる貴重な場所で、オーストラリアでは、こんなにあるの!と驚くほど、個人店のカフェがたくさんあります。それだけ人々の生活に密接したものとなっています。そんなカフェが生まれ育った大和市にあったら良いなと思ったので、本格的なレストランというスタイルでなく、カフェで気軽にどなたでも、どんなシチュエーションでも快適にご利用いただける空間を目指しています。

THE HUMMING SPOON



桜丘学習センター (日本スポーツウェルネス吹矢協会大和林間支部)

どんな時に訪れますか

- ・ 毎週 月曜日と土曜日

どんな時間を過ごしますか

- ・ 健康増進。長さ1.2mの筒を使って3分間で5本の矢吹く。5本×7点=35点満点が1セット。6セット行い合計点数で順位を決定する。

どのような場所ですか

- ・ みんなと健康のための活動ができる

よいところ

- ・ 健康を維持できる、仲間と会える
- ・ 年齢を重ねると激しい運動はできないが、吹矢ならできる。大きく呼吸をするので肺によい。

アピールポイント

- ・ 平均年齢75歳以上、92歳も3人いる。みんなと活動できる。月曜日は平均12人程度、土曜日は18人程度集まる。会員は全部で38名いる。コロナ前はスポーツセンターで体験会も行っていた。11月に開催予定のプレ五輪に県代表として参加予定選手も在籍している。

桜丘学習センター
(日本スポーツウェルネス吹矢協会大和林間支部)



谷戸緑地

どんな時に訪れますか

- ・ 散歩、季節を感じたい時

どんな時間を過ごしますか

- ・ ゆっくり歩く、自然をながめる、リフレッシュする

どのような場所ですか

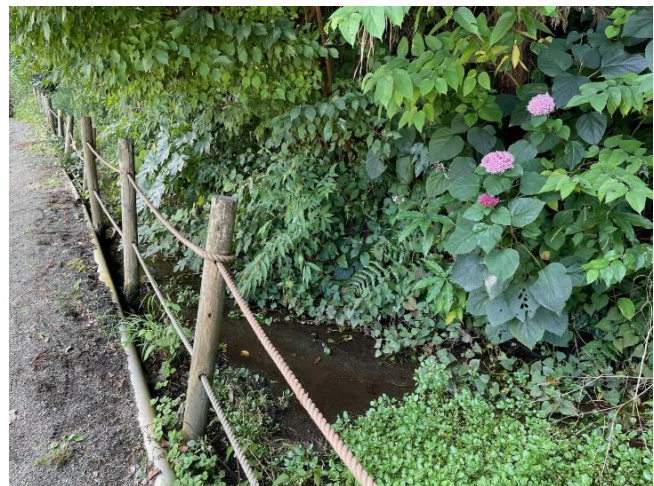
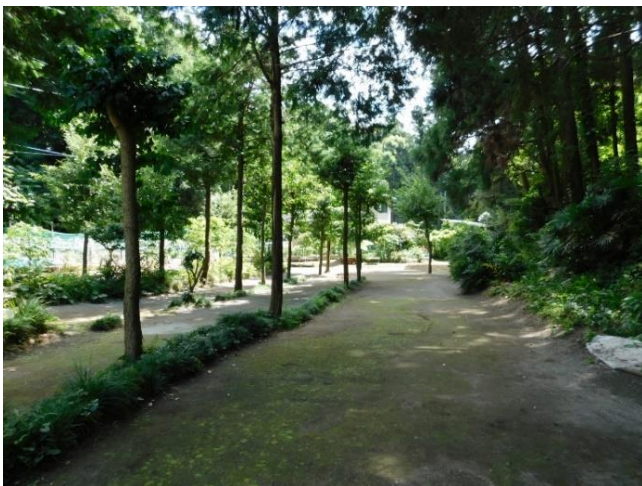
- ・ 子どもの頃遊んだ場所
- ・ 我が子とトンボやタニシをつかまえた沢のある場所
- ・ 気軽に行ける場所、安心できる場所

よいところ

- ・ 近くにある自然豊かなところ
- ・ 健康を維持できる、気分転換できる、四季を感じる

アピールポイント

- ・ 林道や広場は整備されましたが、雰囲気は昔とほとんど変わりません。
- ・ 緑豊か!



緑の広場9号

どんな時に訪れますか

- ・ 日常的にいつでも。外の空気を吸いたい時。
- ・ 本当にちょっとした時に訪れる、特別ではない場所。

どんな時間を過ごしますか

- ・ それぞれに、思いのままに。

どのような場所ですか

- ・ 子ども達は「みどひろに行けば誰かと遊べる」と思える場所
- ・ 定期的に利用している方にとっては、日々の生活の張り合いになっている場所
- ・ 日常に溶け込んだいつものみんなのお散歩コース

よいところ

- ・ 住宅地から近く広さも手ごろ
- ・ 自然豊かで季節を感じることができる

アピールポイント

- ・ 今年の春ごろに、緑の広場の利用マナーが悪化しているとの声がありました。地面が荒らされていたりゴミがたくさん落ちていたりしている状態でした。
- ・ そこで、緑の広場を大事にしてもらうためにはどうしたら良いかを話し合いました。すぐに改善は無理でも、まずは広場について考えるきっかけ作りをしようということになりました。
- ・ 結果、簡単で費用がかからず、密にならずに誰でも参加できて、広場について考えるきっかけになり、広場が華やかになる、という「ポスターまつり」に決定しました。
- ・ 啓蒙ポスターを募集したところ、6点の応募があり広場の掲示板を華やかに彩ってくれました。応募してくださった方への感謝も込めて、担当の方がとても素敵に展示してくれました。住民の皆さんからは「明るくて楽しい」など好評をいただきました。
- ・ 現在はコロナ禍で、住民同士の交流が減ってしまっています。そんな中でこんな小さな掲示板でも、ポスターを通してご近所の存在を感じたり、見に来てくれた人同士の会話が生まれたりしてくれれば、それだけでこの企画は成功と言えると思います。

(※現在は展示期間は終了しています。)



中央2・3丁目居場所サロン 居場所サロン実行委員会

どんな時に訪れますか

- ・ 月1回のサロン開催時

どんな時間を過ごしますか

- ・ 集まったみんなとの共通する話題の話やお互いの個人的な話もしたりして、楽しく地域を盛り上げるような話をする

どのような場所ですか

- ・ 気持ちをリラックスして話ができる

よいところ

- ・ 居場所で知り合った人と、他の場所で会ったりする時、あいさつをしたり、立ち話をする事ができる
- ・ 井戸端サロンを開催する自治会館の1階は、前面道路から内部が見えて、通りすがりの内部が気になる様子の人に声をかけることができる。

アピールポイント

- ・ 地域の高齢者が楽しく暮らせるための人と人との繋がりをつくる。
- ・ 皆で気軽に集まって、気軽にしゃべり合える楽しい居場所サロンもコロナの影響でコミセンが使えなくなった時期があり、開催が難しくなったので、継続させるために模索して、自治会館の倉庫を開放して、「井戸端サロン」を開催。現在は自治会館で「井戸端サロン」、コミセンで「居場所サロン」の両方開催している。(別紙参照)

回覧 (掲示用)

令和4年4月1日 (第37号)
中央2・3丁目自治会
会長 松谷 高英

皆さん！よく頑張りましたね！ でもまだ気をつけましょう！！ 中央2・3丁目居場所サロン

皆さんが気軽に集まって、気軽にしゃべり合える楽しみな居場所サロンもコロナの影響で思うように開催できませんでした。そんな時、井戸端会議ならぬ「井戸端サロン」というグッドアイデンが皆さんから出され、自治会館の1階の倉庫を利用し、出入りが自由な「井戸端サロン」を開催することになりました。外からも見えるので、気軽に立ち寄ってくださる方もあり盛況でした。

新年度に入り、気軽に自由に立ち寄れるこの井戸端サロンをそのまま活用することにしまして、自治会館では「井戸端サロン」を開催し、草柳コミセンでは「居場所サロン」を開催します。

皆さんのお越しを楽しみにお待ちしております。

2022年度中央2・3丁目井戸端、居場所サロンの開催予定表

○自治会館・偶数月の第2火曜日

○草柳コミセン…奇数月の第3木曜日

(井戸端サロン) 1・2階 10:00～12:00

(居場所サロン) 集会所 10:00～12:00

4月12日 (火)

5月19日 (木)

6月14日 (火)

7月21日 (木)

10月11日 (火)

9月15日 (木)

2月14日 (火)

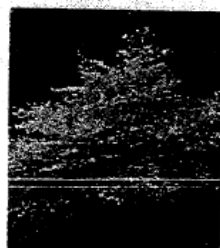
11月17日 (木)

1月19日 (木)

3月16日 (木)

(8月、12月は休み)

※自治会館と草柳コミセンでは開催月、第2、第3の曜日が違いますのでご注意ください。



ふれあい広場
引地川沿いの
河津桜



中央2・3丁目居場所サロン実行委員会

中央2・3丁目居場所サロン
居場所サロン実行委員会



居場所サロン

どんな時に訪れますか

- ・ 1人暮らしなのでDサービスに行かない時。

どんな時間を過ごしますか

- ・ 同じような年齢の仲間にお逢して時間をすごす。

どのような場所ですか

- ・ いつもより早起きして少しでも気もちをよくすごす。

よいところ

- ・ 居場所ミニサロン

アピールポイント



桜並木 (桜ヶ丘駅)

どんな時に訪れますか

- ・ 仕事が終わりに、子どもたちを幼稚園、保育園にお迎えに行くときに通る桜並木です。

どんな時間を過ごしますか

- ・ 幼稚園帰りの娘を連れて、息子たちの保育園へ向かう時、母と娘で2人きりになれるひとときです。幼稚園での出来事を聞いたり、夕飯の話をしたり、弟たちはお迎えを待って泣いていないかな?と、そんな話をしながら歩いています。

どのような場所ですか

- ・ 春の桜はもちろんですが、夏から秋に変わる今の季節、夕刻は光のトンネルのように見えます。娘もこの桜並木を通ることを毎日楽しみにしています。

よいところ

- ・ 春の桜はもちろんですが、夏から秋に変わる今の季節、夕刻は光のトンネルのように見えます。娘もこの桜並木を通ることを毎日楽しみにしています。



中央2・3丁目自治会館（おどりこのけいこ）

どんな時に訪れますか

- ・ おどりこのけいこの時

どんな時間を過ごしますか

- ・ 趣味を楽しむ時間、自己を高める時間。

どのような場所ですか

- ・ 気軽に行ける場所、挑戦する場所。

よいところ

- ・ 健康を維持できる、仲間と会える。

アピールポイント



泉の森・ふれあいの森

どんな時に訪れますか

- ・ 晴れた日、誰かと会話したい時。

どんな時間を過ごしますか

- ・ 散歩しながらお友人と歩く。

どのような場所ですか

- ・ 気軽に行ける所。

よいところ

アピールポイント

- ・ 草柳は子供のころ(小さい時)に住んでいた。

泉の森・ふれあいの森



中央林間図書館

どんな時に訪れますか

- ・心を豊かにしたい時。
- ・リクエスト本の受け取り、又は注文。

どんな時間を過ごしますか

- ・ゆったりと好きな時に好き勝手に様々な本を手にする事が出来る。

どのような場所ですか

- ・潤いと癒しの場である。

よいところ

- ・自由に好き勝手にどの分野の本をちょっと垣間見る事が出来る。
- ・本は私にとって癒しであり、希望である。

アピールポイント

- ・知人曰く、一年に読む本の量は自分の身長と云われた事がある。



大和市立中央林間図書館

どんな時に訪れますか

- ・ 興味ある本を探したい時
- ・ 買い物の帰りに立ち寄りたい場所です。

どんな時間を過ごしますか

- ・ 趣味を楽しむ時間、落ち着いた時間
- ・ ゆっくりとした時間とわくわする時間で楽しく過ごせる場所

どのような場所ですか

- ・ 気軽に行ける場所
- ・ 安心できる場所でいつでも行ける

よいところ

- ・ 気分転換出来て新たな発想を持てる場所

アピールポイント

- ・ 勉強スペース、ゆったり椅子、間隔を開けているので気分よし
- ・ 静かに過ごせる、時に時間を忘れる

大和市立中央林間図書館

どんな時に訪れますか

- ・休日家族と出かける場所です

どんな時間を過ごしますか

- ・子どもと一緒に本を選んだり、それぞれ好きな本を探したり、思い思いの時間を過ごします

どのような場所ですか

- ・駅からすぐで商業施設内にあるので、買い物ついでに気軽に立ち寄ることができる場所です

よいところ

- ・図書館は比較的静かに過ごす場所なので、コロナ禍でも利用しやすい場所です

アピールポイント

- ・一般的な図書館と異なり、隣接するカフェの音楽やコーヒーカップの音が聞こえていて、照明やイスの色合い、観葉植物等によって、本だけの空間ではない、心地よく、安らげる場所になっている



国道467号沿い 道守サポーターズ花壇

どんな時に訪れますか

- ・メンバーと協力し花苗の植栽を行ったり、水やり、雑草取り、花柄つみ等を行う時に集まります。

どんな時間を過ごしますか

- ・好みもそれぞれ、庭で花苗を植えるのはちょっと違う難しさもあり、皆でワイワイガヤガヤと相談しながら進めます。屋外で三密を避けて行うことができるイベントになっています。
- ・桜ヶ丘親和会自治会と桜ヶ丘親和クラブ老人会がコラボして推進。

どのような場所ですか

- ・過去に行っていた仕事の経験を生かしながら推進できる楽しい場所。又、通りがかりの人とのコミュニケーションが楽しみな場所です。
- ・「きれいな花ですね!」「わたしもこの花好きです。」「なんていう花ですか?」話が弾みます。

よいところ

- ・新型コロナ禍にあっても、好きな人が集える貴重な場所。
- ・はじめてから1年が経過し、色々と経験したことで技量がアップしました。
- ・ユーチューブ等を見ながら、いろいろと試せる場所。
- ・自分たちも、通りがかりの人たちも楽しめる場所。

アピールポイント

- ・限られた予算で多くの花苗を確保することも大変。皆で持ち寄ったり、種から育てたり、宿根草にトライしたり、工夫しています。見ごたえのある花壇にするためにレイアウトを考えることも大事です。
- ・まばらに植えた花苗が、大きく育つのも楽しみです。

心癒される「道守花壇」の一年

昨年 秋に植えたパンジー・ビオラ



春先にはビオラも大きく育ちました



夏には ポーチュラカ に衣替え



国道467号沿い 道守サポーターズ花壇

ダルマヒオウギ咲きました



ジニア(百日草)も日を浴びて元気



千日紅も色とりどり



国道467号沿い 道守サポーターズ花壇

コキアもこんなに大きくなりました 日立臨海公園に勝った？



今はミドリ 秋には真っ赤に紅葉が楽しみ

前



後



趣味もこだわりも様々で
ワイワイ・ガヤガヤ楽しく！

花苗の移植・水やり・花柄摘み
一方で、耕うん等の力仕事
交通整理やお茶くみ
それぞれ出来ることで参加！

アウトドアで新型コロナ対策
(いつもはマスクしてます。)

さがみ生活クラブ生活協同組合 南林間デポー

どんな時に訪れますか

- ・このお店で働いているので、職場であると共に、自分も生協組合員としてお買物するお店です。また、おまつりやイベントなどに参加しています。

どんな時間を過ごしますか

- ・仕事、お買物、おしゃべり、生産者との交流会、試食会、などさまざまな場面で、さまざまな出会った人との関わりが楽しい、貴重な時間をすごしています。

どのような場所ですか

- ・ずっとSDGsを取り組んできた生協なので、環境対策や食の安全を自分の生活へ取り入れるヒントがいっぱいあります。気候変動やロシアのウクライナ侵攻が自分の生活にいかにか大きく影響しているかをお仕事の中で実感したり、わたしにとっては学びの場でもあります。ここで働いてからリデュース・リターナブル・リサイクルを意識したり、合成洗剤を使わずせっけんを使うようにしたり、低農薬の野菜を選ぶようになりました。持続可能なやり方で自分なりに一歩ずつSDGsをすすめています。

よいところ

- ・お店には食の安全へのこだわりやおいしさを共感するひとがいっぱいいます。大げさに言えば、同じ釜の飯を食う仲間とも言えます。自分のお気に入りをおすすめしたり、組合員さんからレシピを教わったり、人と人との距離が近いあたたかい場所です。

アピールポイント

- ・南林間デポーでは組合員同士でお買物代行や託児の仕組みがあったり、フードバンク、就労支援事業の実習生受け入れを行っています。エコラップづくりや聖セシリアの学生とコラボして「3.11をわすれないふえあ」の開催など、お買物だけではない、たすけあいや環境対策などさまざまな活動が行われています。生活クラブの仕組みは組合員のものですが、フードバンクや店頭イベントなど地域の方々も参加できる場面がたくさんあります。わたしにとっての大事な居場所であり組合員の居場所なのですが、地域の皆さんにもここを居場所のひとつと思ってもらえたらうれしいし、お仕事や活動を通じてつながりを広げていけたらいいと考えて応募しました。

さがみ生活クラブ生活協同組合 南林間デポー

南林間デポー



店頭でのSDGs イベント開催時



店舗前での夏祭り子ども企画



ナチュラルカフェ クレイヨンピピー

どんな時に訪れますか

- ・ ホットー息つきたい時
- ・ 美味しい食事が食べたい時

どんな時間を過ごしますか

- ・ カレーを食べて英気を養う時間、のんびりと

どのような場所ですか

- ・ 気軽に行けてスタッフに元気をもらえる場所

よいところ

- ・ のんびり食事ができる
- ・ 子連れでも気兼ねなく過ごせる

アピールポイント

- ・ ランチやデザート、お弁当、様々なメニューがあって老若男女楽しめるカフェ
- ・ 毎月第4土曜日には、こども食堂も開催していて地域に根差したお店です



西鶴間メディカルクリニック

どんな時に訪れますか

- ・リハビリ助手として働かせていただいている職場です

どんな時間を過ごしますか

- ・理学療法士さんが患者さんのメニューを考えてくださり、一人ひとりの患者さんの機械をセットしたり、怪我をしないように安全に気を配っています

どのような場所ですか

- ・患者さんが今までできない事が少しずつ出来るようになっていって、苦しい表情から笑顔が見えてくると、とても嬉しいです
- ・頑張っている患者さんのお手伝いが出来るなんてとても幸せです
- ・私にとっても患者さんにとっても心地よいと感じる空間の場所にしたいです

よいところ

- ・リハビリ室のお部屋が外階段の2階で全面ガラスのお部屋で、開放感がある。
- ・天気の良い日は真っ青な空が見えて本当に素敵なお部屋です。私の大好きなお部屋です。

アピールポイント

- ・ペインクリニックと内科とリハビリと介護保険の方がご利用できる通所リハビリ（送迎つき）があります



防災パーク

どんな時に訪れますか

- ・ 小、中学校時代の友達と遊ぶ時

どんな時間を過ごしますか

- ・ 友達とボール遊びをしたり走ったり、疲れたら座って話している
- ・ 今の「高校生」を忘れ「小中学生」に戻る、楽しく幸せな時間

どのような場所ですか

- ・ 高校になって市外の友達が増え行動範囲も広がり「遊び」が買い物や映画鑑賞など大人な内容になってきたが、防災パークでは小中学校時代の友達とその当時の頃の様に服が汚れるのも気にせず走り回り楽しく遊べ「地元」を感じる大切な場所

よいところ

- ・ 普通の公園よりも大きくて高校生が複数人で走り回っても他の人の迷惑にならない
- ・ 綺麗な芝生で思いっきり遊べる
- ・ 警備員の方がいて安心して遊べる
- ・ 図書館の返却ボックスがあり便利

アピールポイント

- ・ 自分が小学生の頃にはまだ完成していなかったもので、小学校時代の思い出にはないけれど、今後自分にとってもその他大勢の大和市の子供にとっても、子供時代や地元を思い出す重要な場所になると思います。いつか自分が大人になった時、子供を連れて訪れたい。



ゆとりの森

どんな時に訪れますか

- ・ コロナが酷くなっている中、夏休み中子どもたちを安心してのびのびと遊ばせることのできる場所がなかなかない中、大和市は公園整備に力を入れてくれていることにとても感謝です。
今は日中は暑くて遊ぶことも、ピクニックも難しいので、夕方ピクニックで空いている公園で安心して遊ばせています。

どんな時間を過ごしますか

- ・ 安心してのびのびと遊んだり、ピクニックしたり、サッカーをしたり、家族の時間を楽しませてくれます。

どのような場所ですか

- ・ ゆとりの森は私たちにとって家族の時間をみんなで安心して楽しむことができる時間に変えてくれる大切な場所です。

よいところ

- ・ ゆとりの森の小高い丘でレジャーシートを敷くと、基地の飛行機や富士山が見え、広い空や星も見えます。

アピールポイント

- ・ 大和市民ならみんなが知っている公園だと思います。
でも、この場所のおかげできっと沢山の人が救われていると思います。



さくらの散歩道公園（つきみ野地区）

どんな時に訪れますか

- ・公園の美観を維持させたい時、四季の移ろいを感じたい時等

どんな時間を過ごしますか

- ・定例ボランティア活動日（月平均2回）では、共通の趣味を持つ仲間との公園通路等の清掃美化活動や終了後のおしゃべり（注）現在コロナ禍のため一時休止中
- ・定例活動日以外では、担当する「マイ花壇」の手入れ、芝生広場の手入れ、臨時的な通路の清掃等
- ・顔見知りの散歩仲間とのおしゃべり、公園に来る子供達や一人散歩の高齢者とのおしゃべり等々

どのような場所ですか

- ・豊かな自然の中での軽度の運動をするスポーツ性、草木の生育・開花・紅葉等を愛でる趣味性、仲間たちとの交流を楽しむ社会性、共に作業した園内を大勢の人たちに楽しんで貰える喜び（ヤリガイ）がある場所です。

よいところ

- ・長大な「さくらの散歩道公園」は適度な傾斜地で、電線・電柱も目立たず大きな空が広がり、開放感にあふれています。四季折々の多種多様な草花（約50種）・樹木約（約43種）を楽しむことができます。特に花一杯の花壇や広い芝生がとてもきれいです。近隣の保育園の子供達が訪れて、喜んで遊んでくれます。
- ・整然とした街並みとマッチした静かで落ち着いた景観です。

アピールポイント

- ・ボランティアの仲間との交流（おしゃべりタイム等）。散歩される多様な人達（世代年齢、性別、趣味、居住地域、出身地など）との交流。「継続は力なり」30年間継続している公園清掃美化活動。「持続可能」な有機肥料（落ち葉堆肥）を多用した土のリサイクル。
- ・綺麗に手入れされた花壇、広い芝生広場、多種・希少な草花の植生（添付写真参照）

さくらの散歩道公園(つきみ野地区)

↓ 広い開放感のある芝生広場



↓ 公園では希少なグロリオサ



↓ 花桃



↓ まゆみ



↓ いろはもみじの紅葉



さくらの散歩道公園(つきみ野地区)

↓ 菜の花、チューリップの花壇



↓ 大和市花苗支給のストックとパン



↓ 八重桜の花の絨毯-1



↓ 八重桜の花の絨毯-2



↓ 秋のコスモス群生の花壇



さくらの散歩道公園(つきみ野地区)

↓ ウゴン桜(緑系の花)



↓ 満開の八重桜



↓ あじさい



↓ 春の花壇



さくらの散歩道公園(つきみ野地区)

↓ あやめ



↓ 白モクレン



↓ 芝生の除草作業風景



↓ 有機たい肥(落ち葉)作成場所



さくらの散歩道公園(つきみ野地区)



宇都宮記念公園

どんな時に訪れますか

- ・ 自宅から中央林間駅や東急ストアなどに行く時。

どんな時間を過ごしますか

- ・ 自転車で通過する時には公園内を吹き渡るマイナスイオンたっぷりの風を全身に浴び、徒歩の時はいつも安全な公園内の遊歩道を歩いて自然を体感している。

どのような場所ですか

- ・ 夏は涼しく、ひぐらしなどのセミの声を聞きながら森林浴ができて心地良い。
- ・ 家の近くなのに、どこか遠くの森や里山に来たような落ち着いた気分になる。

よいところ

- ・ 癒しの場所。気分転換できる環境。四季の移ろいを感じることができる希少な空間。

アピールポイント

- ・ 四季折々の花々や昆虫の集まる自然豊かな樹林が都会の騒音を忘れさせてくれる。

宇都宮記念公園



慈緑庵

どんな時に訪れますか

- ・ 茶道を通して活動の時。

どんな時間を過ごしますか

- ・ 自分の学びを振り返り、改めて自己を高める。

どのような場所ですか

- ・ 気持ちが落ち着く反面、新たに学ぶ意欲が持てる。

よいところ

- ・ まわりを自然に囲まれ、四季を身近に感じられる。
緊張感を持ち背筋が伸びる気がする。

アピールポイント

- ・ 市内に本格的な茶室が有り、炭の使用ができ、腰掛け待合、蹲踞、躡り口と立派な水屋もある公共施設は多くないと思う。
- ・ 茶道で使用させて貰うのは勿論だが、広く利用範囲があるのも素晴らしい。



中央4号公園

どんな時に訪れますか

- ・ 晴れた日。

どんな時間を過ごしますか

- ・ 落ち着いた時間。

どのような場所ですか

- ・ 気軽に行ける場所。

よいところ

- ・ 気分転換できる。

アピールポイント

- ・ よく公園に保育園児達が遊びに来る。
- ・ 公園できれいな場所、安全な場所



子安ちびっこ広場

どんな時に訪れますか

- ・ 運動したい時。

どんな時間を過ごしますか

- ・ 趣味を楽しむ時間。
- ・ グラウンドゴルフや草木の手入れ、草取り等。

どのような場所ですか

- ・ 気軽に行ける場所。

よいところ

- ・ 四季を感じる。
- ・ 公園がきれいになる事 草取りが好きな私にとって癒しの場所である。

アピールポイント

- ・ 私達は毎週水曜日午前8:30～11:00くらいまでグラウンドゴルフを楽しんでいます。どうぞ皆様も御一緒しませんか。

子安ちびっこ広場



公園の健康遊具設置（303運動の会）

どんな時に訪れますか

- ・ 303運動の会の集まりで、第1, 3, 4週火曜日 健康の推進を計っている。（大和市は健康都市をモットーにしているのぞ）

どんな時間を過ごしますか

- ・ 会員の皆さんとお話しし、体力増進 PMI時30分～2時30分まで。

どのような場所ですか

- ・ 健康推進を計る場所と情報を集める所、友達を作る所。

よいところ

- ・ 高齢者であるので長生きを目標に公園の健康遊具を使い健康増進を計る所。

アピールポイント

- ・ 健康遊具を使う 健康増進は使用しないとわからないと思います。
- ・ 303運動の会 現在：男性4名・女性10名です。

深見台1号公園

どんな時に訪れますか

- ・ 303運動の会のメイン会場。
- ・ 週1回運動している。

どんな時間を過ごしますか

- ・ 健康遊具で健康づくり。

どのような場所ですか

- ・ 私が私でいられる、ありのままの自分でいられる、安心できる場所。

よいところ

- ・ 健康遊具体操を通じて仲間との交流を深め、元気な人生を過ごせる場所。

アピールポイント

- ・ 大和市のキャッチコピー「70歳代を高齢者といわない都市」 303運動の会はこのキャッチコピーを実践しています。

303運動の会

どんな時に訪れますか

- ・ 303運動の会の集まりで。
- ・ 303運動の会は月3回と時間も決まっているので、前もって自分の予定に入っています。楽しみの会です。(大和市内の健康遊具を使用)

どんな時間を過ごしますか

- ・ 仲間との会話です。それから普段動かすことのない身体を遊具を通して運動する。

どのような場所ですか

- ・ 目的を持つことが出来る。(何月何日何時にあの場所に行って何をする!)
- ・ 皆さんと会える。
- ・ 体を動かす。

よいところ

- ・ 遊具を通してお互いに助け合い、楽しむ心を持ち合わせていることです。
- ・ 人とのつながりが希薄になっている現在、公園で一時を過ごすのも良いですね。

アピールポイント

- ・ 教えていただき、今まで出来なかった事が出来た、その「よろこび」が大きいです。

市内各所にある健康遊具設置公園

どんな時に訪れますか

- ・会長を中心とした「303運動の会」のメインの活動場所として、健康な体の維持、仲間づくり、情報交換などを行っています。

どんな時間を過ごしますか

- ・毎月3回、会員同士が健康遊具設置公園に集合し、遊具を活用した体力向上や、健康づくりに関する情報交換などをして過ごしています。

どのような場所ですか

- ・コロナ禍で孤立しがちな中、「303運動の会」の会員同士が励まし合い、繋がり合って健康づくりに向けて頑張っている、とても大切な場所です。

よいところ

- ・仲間が力を合わせて体力・健康の向上に努める事で仲間同士のつながりを実感出来る。
- ・コロナ禍の時代にあって、孤立感や孤独感を解消する事が出来る。
- ・現在は高齢者が中心だが、幅広い年齢層にも広げ、多様な繋がりの実現を目指したい。

アピールポイント

- ・市が目指す、60歳以上を高齢者といわないに向け「303運動の会」も頑張っ
て参ります

健康遊具設置公園

どんな時に訪れますか

- ・ 日々の健康向上のため。
- ・ 303運動の会の会員と体力増進を計る所。
- ・ 会員との情報を集める所。

どんな時間を過ごしますか

- ・ 303運動の会の仲間と遊具を使い運動し情報の交換等をする。

どのような場所ですか

- ・ 楽しい所。
- ・ 健康遊具を使い体力増進をする所。

よいところ

- ・ とにかく楽しい。体力増進、健康になる。

アピールポイント

- ・ 303運動の会に参加し、体力増進を計りませんか。

303運動の会
(深見台1号公園・健康遊具設置公園)



303運動の会 (深見台1号公園・健康遊具設置公園)

