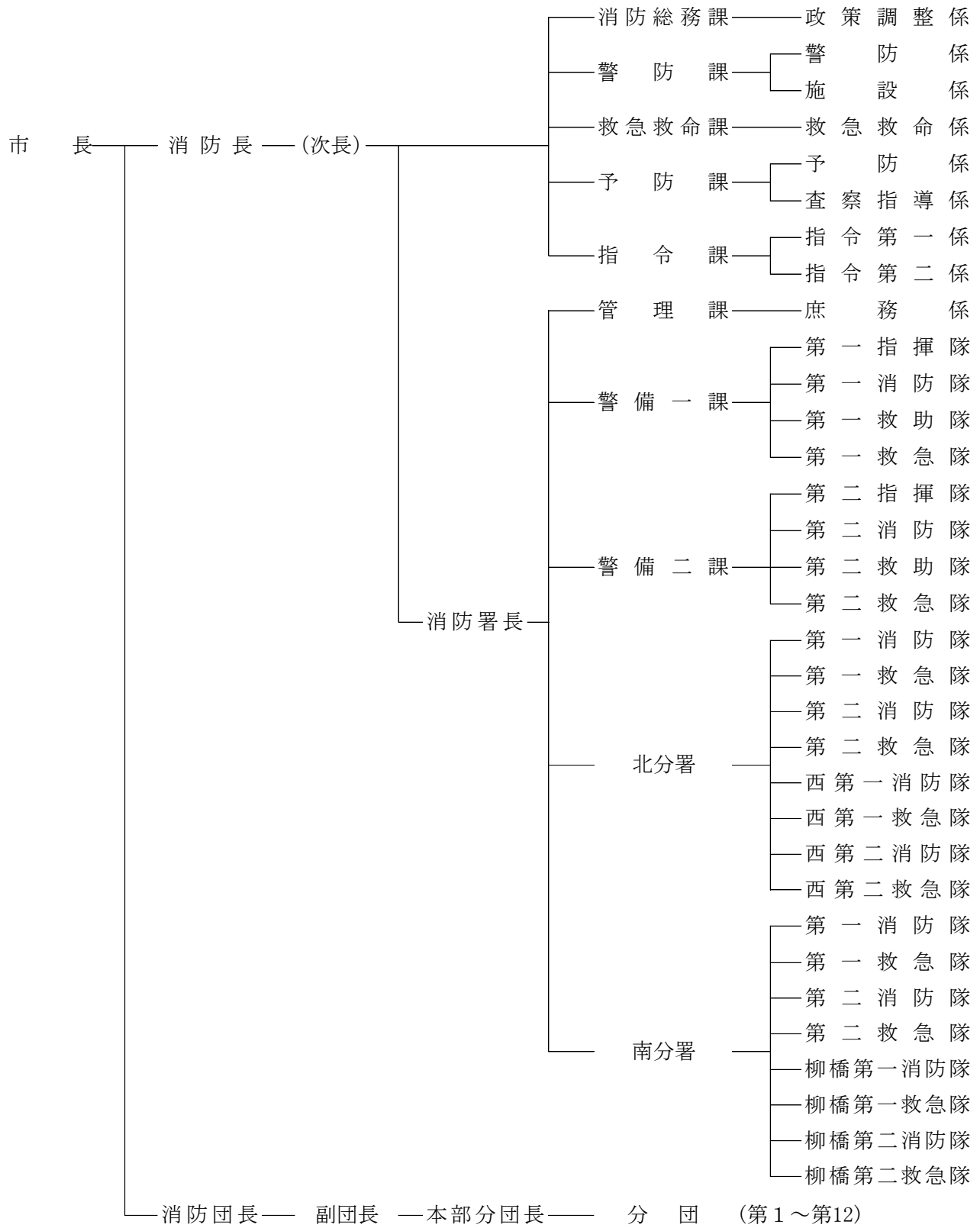


消防の概要

1 消防組織機構図

(令和5年4月1日現在)

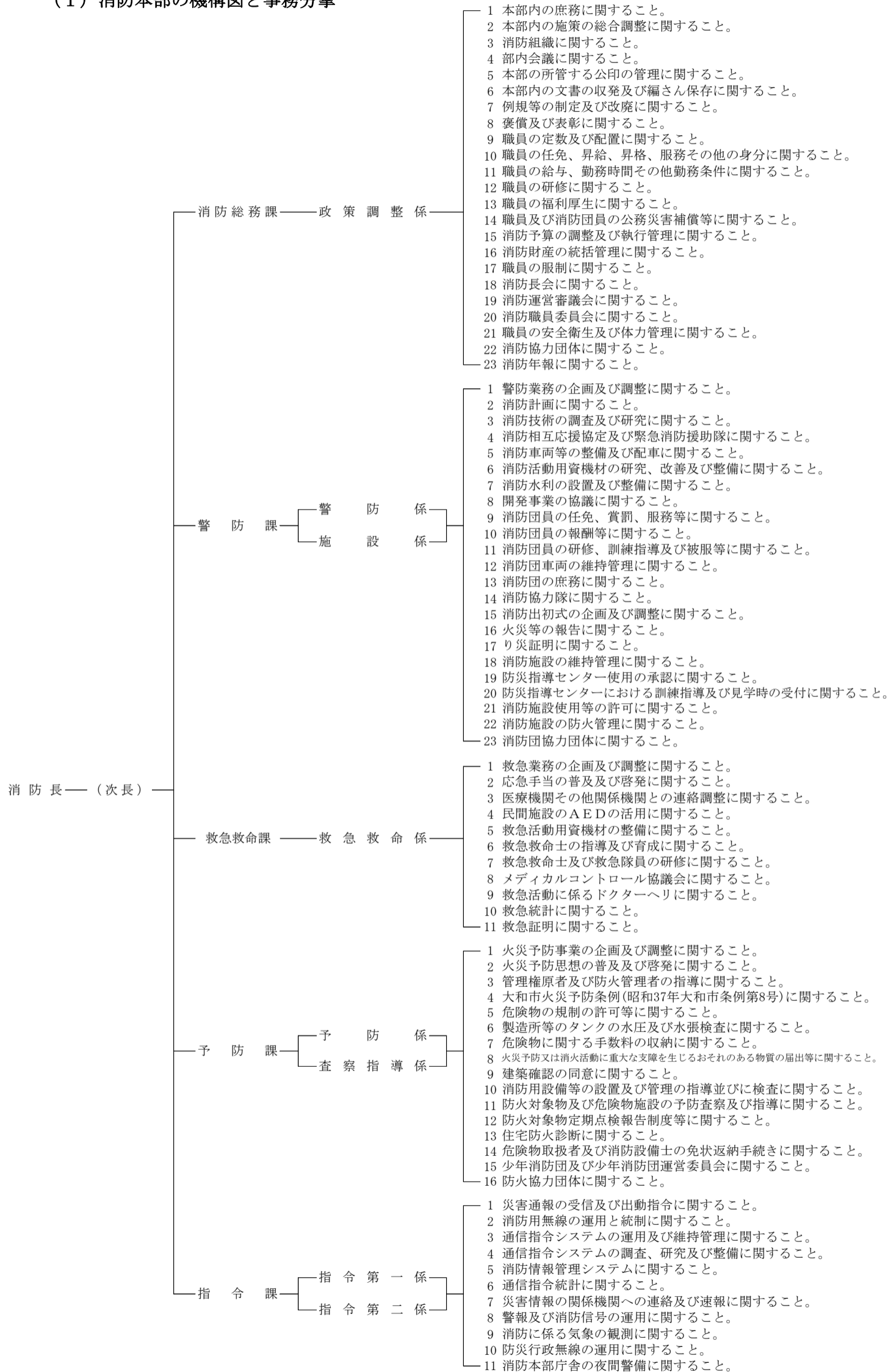


※ 市長 ——— 市長室長 ——— 危機管理課 ——— 防災管理係
 ※市長室には、上記のほか参事（危機管理監）を配置 ——— 危機対策係

2 消防機構と事務分掌

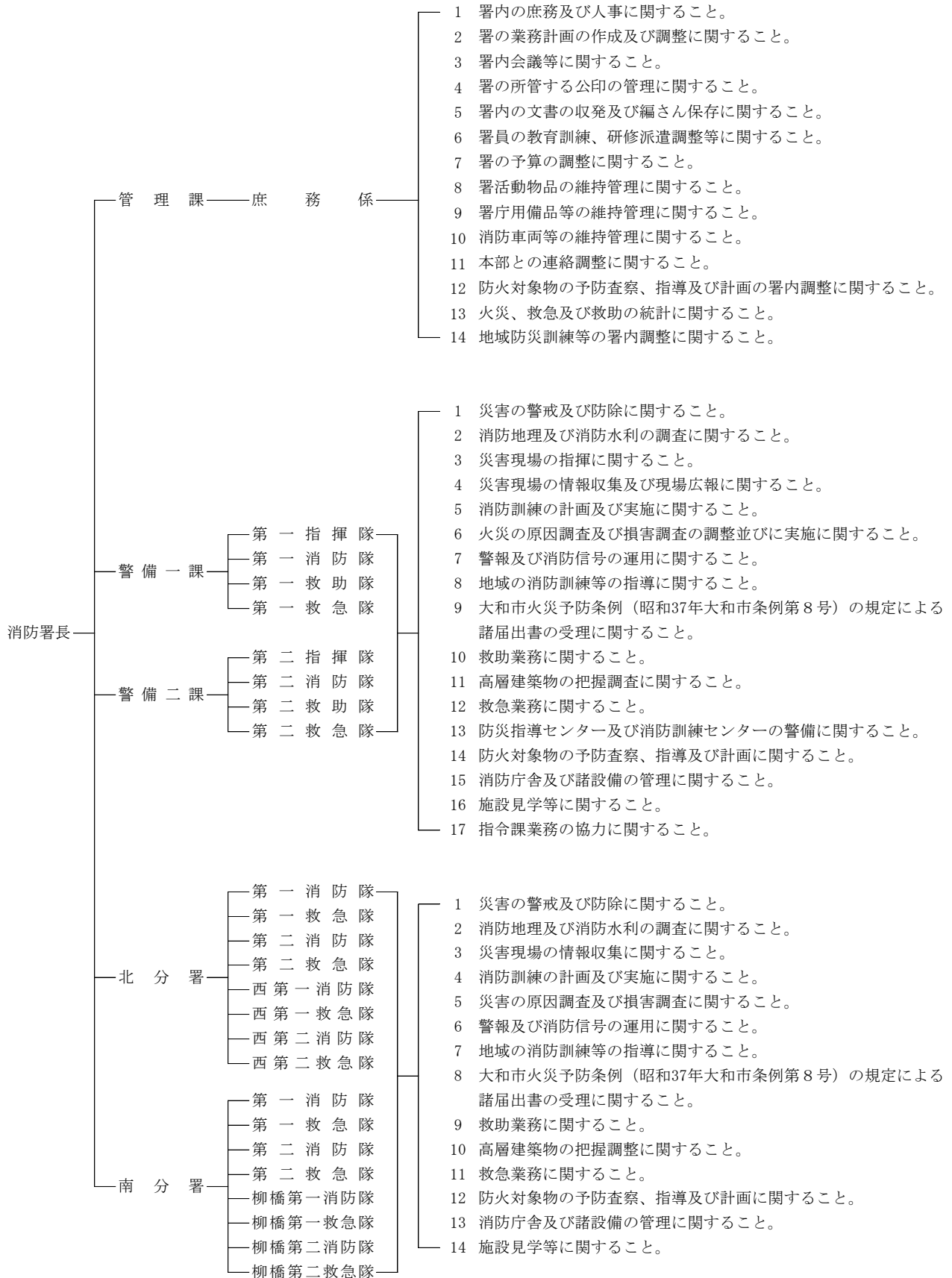
(1) 消防本部の機構図と事務分掌

(令和5年4月1日現在)



(2) 消防署の機構図と事務分掌

(令和5年4月1日現在)



(3) 危機管理課の事務分掌

(令和5年4月1日現在)



3 消防現勢

(令和5年4月1日現在)

面積	27.09 k m ²
人口	242,983 人
世帯	114,741 世帯
市制施行	昭和34年2月1日

(1) 常備組織

消防本部・署設置	昭和39年2月1日			
消防職員数	実員 234 人	(定数 231 人)		
消防本部署所数	1 本部	1 署	2 分署	2 出張所
消防ポンプ自動車	3 台	指揮車		1 台
小型水槽付消防ポンプ自動車	3 台	広報車		2 台
水槽付消防ポンプ自動車	2 台	連絡車		4 台
梯子付消防ポンプ自動車	1 台	検査車		1 台
先端屈折式梯子付消防自動車	1 台	査察車		3 台
屈折梯子付消防ポンプ自動車	1 台	資機材搬送車		1 台
化学消防ポンプ自動車	1 台	多目的災害対策車		1 台
高規格救急自動車	7 台	非常時災害対策車		1 台
救助工作車	1 台	地震体験車		1 台
指令車	1 台	活動支援車		1 台
中型バス	1 台			
ファットバイク	20 台			

(2) 非常備組織

消防団設置	昭和34年2月1日		
消防団員数	実員 212 人	(定数 250 人)	
消防団組織	1 団	12 個分団	5 班
消防団連絡車	1 台		
消防団資機材搬送車	1 台		
小型動力ポンプ付積載車	17 台		
積載台車付小型動力ポンプ	17 台		

(3) 消防水利整備状況

ア 公設消防水利（消防法第 20 条第 2 項）

（令和 5 年 4 月 1 日現在）

合 計	消火栓	防 火 水 槽				
		防火水槽合計	20 m ³ 級	40 m ³ 級 (うち耐震性防火水槽等)	60 m ³ 級	100 m ³ 以上
1,710	1,389	321	42	264 (72)	14	1

※ 40 m³以上の防火水槽が「消防水利の基準」（昭和 39 年 12 月 10 日消防庁告示第 7 号）に適合します。

イ 指定消防水利（消防法第 21 条第 1 項）

防 火 水 槽	118 (うち 40 m ³ 以上 117)
プ ー ル	27
飲料水兼用貯水槽 100 m ³	11

※ 指定消防水利とは、池、泉水、井戸、水槽その他消防の用に供し得る水利についてその所有者、管理者又は占有者の承諾を得て、消防長が指定したものをいいます。

ウ その他の消防水利

境川・引地川に親水広場・取水施設の整備が進んでいます。

境川の親水広場・取水施設	13
引地川の親水広場・取水施設	11

(4) その他

神奈川県企業庁と平成 25 年 1 月 25 日に覚書を締結し、排水栓（水道管末にある給水口付空気弁）を使用することが可能になりました。

排 水 栓	77
-------	----

4 消防力の推移

(各年4月1日現在)

年 度	消 防 職 員 (実員)	消 防 団 員 (実員)	総 数	消 防 車 両																	
				消 防 ポン プ自 動車	水 槽付 消 防 ポン プ自 動車	小 型水 槽付 消 防 ポン プ自 動車	梯 子付 消 防 ポン プ自 動車	先 端屈 折式 梯 子付 消 防 自 動車	梯 子付 消 防 自 動車	屈 折梯 子付 消 防 ポン プ自 動車	化 学消 防 ポン プ自 動車	高 規 格 救 急 自 動車	救 助 工 作 車	指 令 車	指 揮 車	活 動 支 援 車	そ の 他	査 察 車	多 目 的 災 害 対 策 車	地 震 体 験 車	小 型 動 力 ポン プ 付 積 載 車
平成 15	225	230	55	5	3		1		2		1	6	1	1	1		12	3	1	1	17
16	229	224	55	5	2	1	1		2		1	6	1	1	1		12	3	1	1	17
17	228	230	55	5	2	1	1		2		1	6	1	1	1		12	3	1	1	17
18	229	232	55	4	2	2	1		2		1	6	1	1	1		12	3	1	1	17
19	233	239	54	4	2	2	1		1	1	1	6	1	1	1		12	3	1		17
20	236	227	54	4	2	2	1		1	1	1	6	1	1	1		12	3	1		17
21	237	239	54	4	2	2	1		1	1	1	6	1	1	1		12	3	1		17
22	237	229	54	4	2	2	1		1	1	1	6	1	1	1		12	3	1		17
23	237	235	54	4	2	2	1		1	1	1	6	1	1	1		12	3	1		17
24	232	229	55	4	2	2	1		1	1	1	6	1	1	1		12	3	1	1	17
25	233	234	55	4	2	2	1		1	1	1	6	1	1	1		12	3	1	1	17
26	239	227	55	4	2	2	1		1	1	1	6	1	1	1		12	3	1	1	17
27	232	228	55	4	2	2	1		1	1	1	7	1	1	1		11	3	1	1	17
28	238	222	55	4	2	2	1		1	1	1	7	1	1	1		11	3	1	1	17
29	236	230	55	4	2	2	1		1	1	1	7	1	1	1		11	3	1	1	17
30	233	224	56	4	2	2	1		1	1	1	7	1	1	1	1	11	3	1	1	17
令和元	235	223	56	4	2	2	1		1	1	1	7	1	1	1	1	11	3	1	1	17
2	238	202	57	4	2	2	1		1	1	1	7	1	1	1	1	12	3	1	1	17
3	238	208	57	4	2	2	1		1	1	1	7	1	1	1	1	12	3	1	1	17
4	233	207	57	3	2	3	1	1		1	1	7	1	1	1	1	12	3	1	1	17
5	234	212	57	3	2	3	1	1		1	1	7	1	1	1	1	12	3	1	1	17

5 市民と消防

(令和5年4月1日現在)

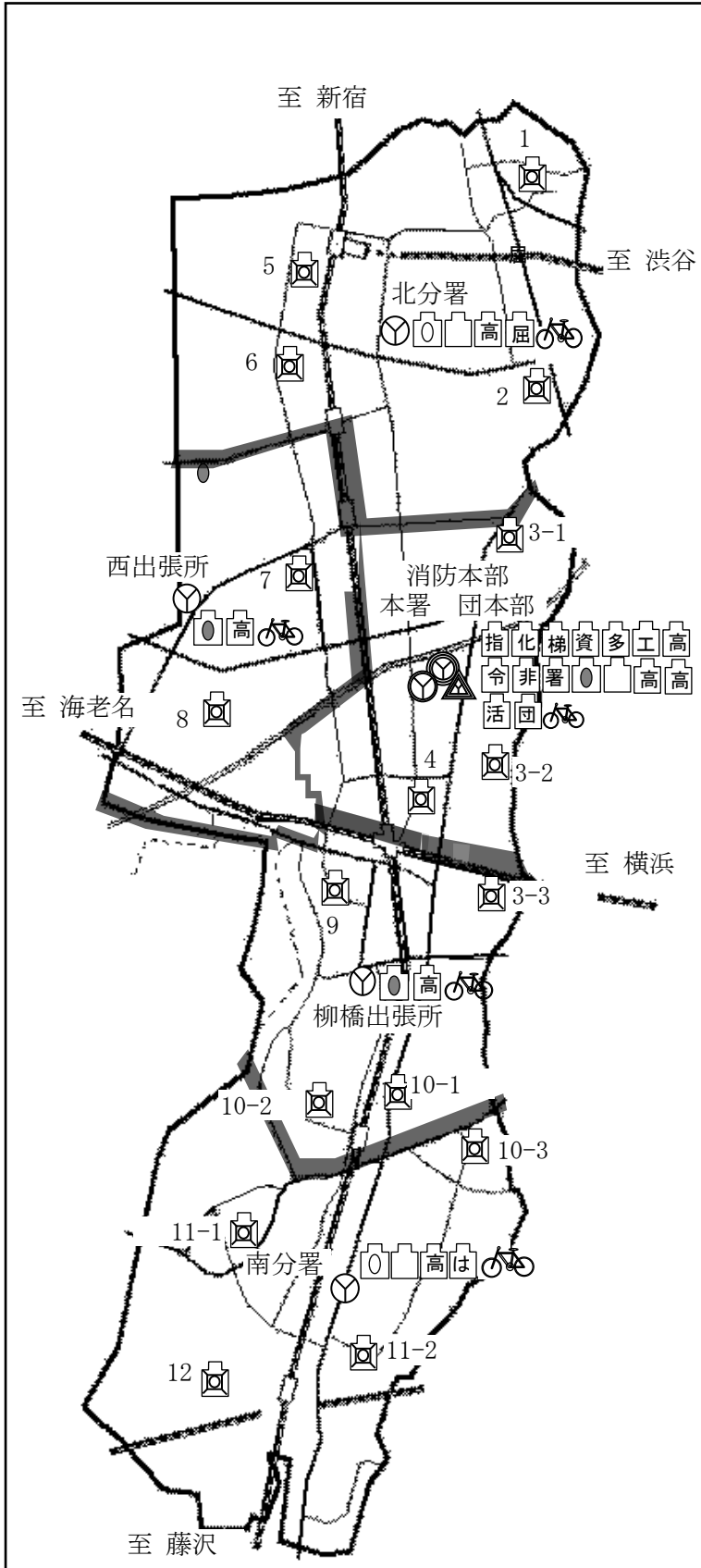
消 防 職 員 1 人 対 して	人 口	1,044 人	消 防 団 員 1 人 対 して	人 口	1,146 人
	世 帯	513 世帯		世 帯	541 世帯

6 消防車両

(1) 消防車両等配置図

(令和5年4月1日現在)

凡 例



	消防本部
	本 署
	分署・出張所
	消防団本部
消防署車両（緊急車両）	
	小型水槽付消防ポンプ自動車
	消防ポンプ自動車
	水槽付消防ポンプ自動車
	梯子付消防ポンプ自動車
	先端屈折式梯子付消防自動車
	屈折梯子付消防ポンプ自動車
	化学消防ポンプ自動車
	高規格救急自動車
	救助工作車
	指揮車
	資機材搬送車
	多目的災害対策車
	非常時災害対策車
	指令車
	広報車
	活動支援車
	ファットバイク
消防隊受持区域	
	本署管内
	北分署管内
	南分署管内
	西出張所管内
	柳橋管内
消防団車両	
	小型動力ポンプ付積載車
	消防団資機材搬送車

※ 消防団区域は「3消防団の現況（2）消防分団受持区域図」（152ページ）参照

(2) 消防本部消防車両等車齢別現有数

(令和5年4月1日現在)

車 両 種 別	合計 台数	車 齢 別 台 数										
		1年 未満	2年 未満	3年 未満	4年 未満	5年 未満	6年 未満	7年 未満	8年 未満	9年 未満	10年 未満	10年 以上
消防ポンプ自動車	3									1		2
小型水槽付消防ポンプ自動車	3		1		1							1
水槽付消防ポンプ自動車	2								1			1
梯子付消防ポンプ自動車	1											1
先端屈折式梯子付消防自動車	1		1									
屈折梯子付消防ポンプ自動車	1											1
化学消防ポンプ自動車	1											1
高規格救急自動車	7	1	1	1	1		1	1	1			
救助工作車	1											1
指 令 車	1											1
指 揮 車	1								1			
広 報 車	2											2
連 絡 車	4										1	3
検 査 車	1											1
査 察 車	3											3
資機材搬送車	1											1
多目的災害対策車	1			1								
非常時災害対策車	1									1		
地震体験車	1											1
活動支援車	1						1					
中型バス	1											1
合 計	38	1	3	2	2		2	1	3	2	1	21

(3) 消防本部・署別の現有車両

(令和5年4月1日現在)

区 分	名 称	登録年月	登 録 番 号	エンジン 排気量 cc	ポンプ 性能	無線呼出名称
本 部	指 令 車	H 12. 8	相模 800 さ 3154	1,980		大和指令 1
	広 報 車	H 19. 11	相模 830 そ 9119	1,490		大和広報 1
	非常時災害対策車	H 26. 9	相模 800 す 9075	D2,980		大和支援 2
	連 絡 車	H 18. 5	相模 501 て 3381	1,990		
	連 絡 車	H 25. 8	相模 480 き 8110	650		
	検 査 車	H 16. 5	相模 41 さ 979	650		
	査 察 車	H 16. 5	相模 41 さ 980	650		
	査 察 車	H 18. 10	相模 480 い 7814	650		
	査 察 車	H 23. 9	相模 480 き 8111	650		
本 署	指 揮 車	H 27. 12	相模 800 す 9991	2,690		大和指揮 1
	化学消防ポンプ自動車(薬500ℓ水1,500ℓ)	H 22. 3	相模 830 た 3119	D7,680	A-1	大 和 1
	消防ポンプ自動車	H 27. 2	相模 800 す 9364	D4,000	A-2	大 和 2
	小型水槽付消防ポンプ自動車	H 18. 2	相模 800 す 2036	D4,000	A-2	大 和 3
	救助工作車	H 21. 3	相模 830 そ 3119	D7,680		大和救助 1
	先端屈折式梯子付消防自動車(30m)	R 3. 9	相模 800 は 1619	D8,860		大和梯子 1
	活動支援車	H 29. 12	相模 800 せ 1760	1,990		大和指揮 2
	多目的災害対策車	R 3. 3	相模 800 は 1563	D5,120		大和救助 2
	高規格救急自動車	R 5. 2	相模 800 せ 6628	3,490		救急大和 1
	高規格救急自動車	H 29. 3	相模 800 せ 973	3,490		救急大和 2
	高規格救急自動車	H 28. 2	相模 800 せ 116	3,490		救急大和 3
	広 報 車	H 19. 8	相模 830 さ 6119	2,380		大和指揮 3
	資機材搬送車	H 19. 11	相模 830 す 3119	D6,400		大和支援 1
	地震体験車	H 24. 3	相模 830 た 119	D2,990		
中型バス	H 15. 2	相模 200 は 87	D7,960			

区 分	名 称	登録年月	登 録 番 号	エンジン 排気量 cc	ポンプ 性能	無線呼出名称
北分署	消防ポンプ自動車	H 22. 3	相模 830 た 1119	D4,000	A-2	大和北 2
	水槽付消防ポンプ自動車(1,500 ^{リットル})	H 20. 2	相模 830 そ 1119	D6,400	A-2	大和北 1
	屈折梯子付消防ポンプ自動車(20m)	H 19. 3	相模 830 せ 1119	D7,680	A-2	大和梯子 3
	高規格救急自動車	R 3. 3	相模 800 せ 4969	2,480		救急大和北 1
	連 絡 車	H 11. 5	相模 41 え 6753	650		
西 出張所	小型水槽付消防ポンプ自動車	R 2. 1	相模 800 せ 3880	D4,000	A-2	大和西 1
	高規格救急自動車	R 3.12	相模 800 せ 5711	2,480		救急大和西 1
南分署	消防ポンプ自動車	H 25. 2	相模 830 す 5119	D4,000	A-2	大和南 2
	水槽付消防ポンプ自動車(1,500 ^{リットル})	H 28. 3	相模 800 は 1091	D6,400	A-2	大和南 1
	梯子付消防ポンプ自動車(15m)	H 23. 3	相模 830 さ 5119	D6,400	A-2	大和梯子 2
	高規格救急自動車	R 2. 2	相模 800 せ 4018	2,480		救急大和南 1
	連 絡 車	H 14. 5	相模 41 く 9398	650		
柳橋 出張所	小型水槽付消防ポンプ自動車	R 4. 1	相模 800 す 5825	D4,000	A-2	大和柳 1
	高規格救急自動車	H 30. 2	相模 800 せ 1950	3,490		救急大和柳 1

※ 消防団車両については、「3 消防団の現況（4）消防分団現有車両」（154 ページ）参照

7 消防庁舎

(1) 施設の概要

種 別		署所別	消防防災訓練センター		
			消防本部・消防署（本署）	訓練塔	補助訓練塔
			Tel 261-1119（代）		
所在地		深見西四丁目4番6号			
竣工年月日		昭和55年4月1日 増築平成13年3月30日	昭和63年11月1日		
構造		鉄筋コンクリート造 4階建ほか	鉄骨鉄筋コンクリート造 地下1階、地上8階建	鉄筋コンクリート造 3階建	
敷地面積		2,795.97 m ²	3,056.93 m ²		
建築面積		1,448.82 m ²	164.80 m ²	95.91 m ²	
延床面積		3,560.21 m ²	833.83 m ²	192.86 m ²	
通 信 施 設	電 話 ・ 消 防 無 線 等	加入回線	12回線	—	—
		119番	8回線	—	—
		基地局	1基	—	—
		移動局	デジタル16機	—	—
		携帯無線	デジタル13機 可搬型1機	—	—
		F A X	4台	—	—



消防本部・消防署（本署）庁舎



消防防災訓練センター

南分署	北分署	柳橋出張所	西出張所
TEL 268-0119	TEL 272-0119	TEL 200-0119	TEL 260-0119
上和田 2771 番地 12	中央林間七丁目 2 番 1 号	柳橋一丁目 22 番地 3	上草柳 1842 番地 2
平成元年 6 月 15 日	平成 12 年 3 月 15 日	昭和 55 年 4 月 1 日 増改築平成 26 年 3 月 28 日	昭和 60 年 4 月 1 日
鉄筋コンクリート造 3 階建	鉄筋コンクリート造 3 階建	鉄筋コンクリート造 2 階建	鉄筋コンクリート造 2 階建
2,000.47 m ²	2,340.05 m ²	474.84 m ²	700.01 m ²
764.90 m ²	817.55 m ²	257.85 m ²	235.95 m ²
1,308.36 m ²	1,546.38 m ²	410.98 m ²	309.39 m ²
1 回線	1 回線	1 回線	1 回線
—	—	—	—
—	—	—	—
デジタル 4 機	デジタル 4 機	デジタル 1 機	デジタル 1 機
デジタル 2 機	デジタル 2 機	デジタル 1 機	デジタル 1 機
1 台	1 台	1 台	1 台



南分署



北分署



柳橋出張所



西出張所

8 機械器具等の保有状況

令和5年4月1日現在

No.1

分類	品名	消防	救助	救急	合計	分類	品名	消防	救助	救急	合計	
消火用器具	65mmホース	500	21		521	切断用器具	油圧切断機		1		1	
	50mmホース	279	10		289		ガス溶断器		1		1	
	管そう65mm	21	2		23		チェーンソー	8	3		11	
	管そう50mm	12	1		13		鉄線カッター	11	7	8	26	
	無反動ノズル	1			1		空気鋸		1		1	
	フォグガン	2			2		大型油圧切断機		2		2	
	スタンドパイプ	12	1		13		空気切断機		1		1	
	ガンタイプノズル	35	4		39		エンジンカッター	13	3		16	
	ボアテックスノズル	7	1		8		コンクリート・鉄筋切断用チェーンソー					
	ストップバルブ	29	4		33				1		1	
	エアフォームノズル	2			2		破壊用器具	万能斧	43	10	8	61
	アプリケーションノズル	2	1		3			ハンマー	5	1		6
	ラインプロポーションナー	5			5			削岩機		2		2
	クラスA・B泡消火薬剤	119			119			ハンマドリル		1		1
					携帯用コンクリート破壊器具			1		1		
その他の消防救助器具	ホースブリッジ	22	5		27	検知測定用器具	生物剤検知器		5		5	
	エアテント	2			2		有毒ガス測定器	5	3		8	
	現場指揮機	3			3		放射線測定器	4	5		9	
	ファットバイク	20			20		可燃性ガス測定器	6	2		8	
	ドローン	13			13		放射能個人用線量計	15	10		25	
一般救助用器具	かぎ付はしご	13	3		16	呼吸保護用器具	酸素呼吸器		5		5	
	三連はしご	9	2		11		酸素ボンベ		10		10	
	ワイヤはしご		2		2		簡易呼吸器	10	6		16	
	救命索発射銃		2		2		送排風機		2		2	
	救助用縛帯	17	10		27		空気呼吸器(ハーネス)	33	34		67	
	平担架	4	3		7		空気ボンベ(40・60)	95	123		218	
	滑車	21	12		33		エアラインマスク		1		1	
	空気式救助マット		1		1		隊員保護用器具	絶縁保護具	4	4		8
	サバイバーリング		1		1			携帯警報器	32	16		48
	油圧ジャッキ	8	3		11			化学防護服	66	33	32	131
可搬ウィンチ	12	2		14	耐熱服	6				6		
救助用支柱器具		1		1	放射線防護服	12		5		17		
マンホール救助器具		2		2	高圧線接近警報器	4		6		10		
マット型空気ジャッキ式		3		3	陽圧式化学防護服			8		8		
大型油圧スプレッダー	7	2		9	墜落制止用器具フルハーネス式	6		10		16		

令和5年4月1日現在

No.2

分類	品名	消防	救助	救急	合計	分類	品名	消防	救助	救急	合計	
除染用器具	除染シャワー		1		1	呼吸・循環管理用資器材	酸素ボンベ(20)			90	90	
	除染剤散布器		2		2		酸素ボンベ(100)			37	37	
	除染用オゾン水発生装置		1		1		半自動式除細動器			8	8	
水難救助用器具	潜水器具一式		2		2	自動式除細動器	8	2		10		
	救命胴衣	32	27		59	電動式吸引器(携帯型)			23	23		
	救命浮環		1	9	10	自動式心マッサージ器			6	6		
	救命ボート	1	1		2	手動式人工呼吸器(成人用)	9		23	32		
	流水救助器具一式	22	11		33	手動式人工呼吸器(小児・新生児用)	7		35	42		
						人工呼吸器(据置型)			8	8		
その他の救助用器具	投光器一式	15	7		22	ビデオ喉頭鏡			8	8		
	携帯投光器	25	10	5	40	搬送用資器材	メインストレッチャー			8	8	
	携帯拡声器	19	7		26		サブストレッチャー			1	1	
	携帯無線機	49	11	18	78		布担架	7	1	24	32	
	車両移動器具		1		1	固定用資器材	バックボード	6	2	24	32	
	緩降機	1	3		4		ショートボード		2	6	8	
	発電機	16	4		20		スクープストレッチャー		1	16	17	
	バスケット担架	2	3		5		減圧式固定器具			19	19	
高度救助用器具						その他の資器材	リングカッター			12	12	
	画像探索機		2		2		車両用オゾン発生装置			7	7	
	熱画像直視装置	5	1		6		トリアージシート	1		5	6	
	地中音響探知機		1		1		洗濯機(救急隊用)			5	5	
	電磁波探査装置		1		1		感染症対策資器材	感染防止衣(上衣)				4020
	地震警報器		1		1			感染防止衣(下衣)				4035
夜間用暗視装置		1		1	マスク(N95)(10枚 20枚入)					686		
体温計	10		45	55								
アネロイド・ウォール型血圧計			19	19								
観察用資器材	エレマールノ血圧計	6		15	21							
	血中酸素飽和度測定器	6		21	27							
	傷病者監視装置(車載モニタ)			7	7							
	12誘導心電計			7	7							

