



건강 도시 야마토 종합계획

2019 - 2028 년도
[요약판]



“건강 도시 야마토” ~그 실현을 향해서~

“쇼와 (昭和)” 와 “헤이세이 (平成). 두 시대를 지나 성장해온 야마토시 (大和市)는 올해 시제 시행을 한 후로 60주년을 맞이 하였습니다. 본시가 탄생했을 당시, 4만명에도 미치지 못한 인구가, 현재, 24만명에 육박하고 있으며, 성숙한 도시로 나아가고 있습니다.



현재, 일본에서는 “세계에서 유례를 찾아 볼 수 없다” 라고 할 정도로 급속한 저출산 고령화와 인구 감소가 진행중입니다. 그리고 시제 시행 당시에 남녀 수명평균이 60세에서 80세를 넘어섰고, 인생 100년이라는 말이 쓰이기 시작하는 등, “사람의 인생” 이 변화하고 있습니다. 또한, AI가 인류의 지능을 능가하는 싱글래리터가 도래하여, 우리가 하는 일의 대부분은 기계가 대신 할 것이라는 지적도 있으며, 인간으로서의 삶과 사회에 대한 바람직한 자세에 관해 다시 문제가 되는 미래가 찾아올지도 모릅니다.

그러나 어느 시대에도, 사람들이 하츠모우데 (정월의 첫 참배)나 일상생활 속에서 가족과 자신을 위해서 “건강” 을 비는 마음은 결코 변하지 않다고 확신하고 있고, 앞으로 걸어갈 새로운 시대의 시정의 길잡이로 “건강 도시 야마토” 를 장래 도시상으로 한 “건강 도시 야마토 종합계획” 을 책정하였습니다.

앞으로 10년, 이 계획을 기초로 시민 눈높이를 소중히 여기며 도시를 구성하는 “사람”, “도시”, “사회” 의 3 가지를 건강하게 하는 시책을 수행하여, 시민 생활의 향상을 꾀하면서 도시의 지속가능성을 높임으로써 모든 세대가 “살아보니 좋다” 고 실감할 수 있는 야마토시가 될 것이라고 생각합니다.

마지막으로 본 계획 책정을 하는데, 시민과의 회, 의견 공모 수속 등을 통해서 소중한 의견을 주신 시민 여러분을 비롯하여, 힘써 주신 시의원 및 종합계획 심의회 의원 여러분께 진심으로 감사드리겠습니다.

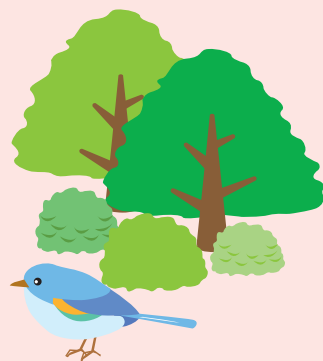
2019년 2월

야마토시장 **오오키 사토루**



목차

머리말	3
기본 구상	4
<ul style="list-style-type: none"> • 장래 도시상 “건강 도시 야마토” 4 • 3 가지 건강 영역 · 8 가지 기본 목표 4 • 건강한 행정 경영 4 	
전기 기본 계획 (2019 ~ 2023 년도)	5
사람의 건강	
기본 목표 1 오래 오래 건강하게 살 수 있는 도시 5	
기본 목표 2 시민 모두가 도움의 손을 느낄 수 있는 도시 6	
기본 목표 3 아이들이 무럭무럭 성장하고, 출산과 육아하기 좋은 도시 7	
기본 목표 4 미래에 향하는 아이들의 배움과 성장을 돕는 도시 8	
도시의 건강	
기본 목표 5 안전하게 안심하고 살 수 있는 도시 9	
기본 목표 6 환경에도 사람에게도 착한 쾌적한 도시 공간이 마련된 도시 10	
사회의 건강	
기본 목표 7 풍요로운 마음과 감동이 퍼지는 도시 11	
기본 목표 8 시민의 활력이 넘치는 도시 12	
건강한 행정 경영	
방침 1 알기 쉬운 행정 경영 13	
방침 2 적응성이 풍부한 행정 경영 13	
방침 3 인재를 살리는 행정 경영 13	
야마토시에 관한 자료	14



계획 책정을 위한 기본적인 사고방식

일본은 초고령화 사회가 된지 오래고, 또한 인구에 관해서도 절정에 달해서 이미 10년이 지나, 지속적인 감소기로 이행되고 있습니다. 만약 이 상태가 앞으로도 이어지면 노동력 인구 감소에 의한 경제규모 축소 및 의료·개호 수요의 폭발 등, 우리들의 생활에 큰 영향을 끼칠 것이라고 여겨지고 있습니다.

야마토시에서는 모두가 공통적으로 바라는 “건강” 이야말로 시정 추진의 원동력이 된다고 생각하며, 2009년에 “건강 창조 도시 야마토” 를 장래 도시상으로 삼는 제8차 야마토시 종합 계획을 책정하고, 도시의 구성 요소인 “사람”, “도시”, “사회” 를 건강의 시점으로 해석하여, 각 요소를 양호한 상태로 함으로써 시민 생활의 향상을 꾀하는 도시 건설을 추진해 왔습니다.

앞으로 10년간에 야마토시의 인구가 절정에 달하여 시제 시행 후 처음으로 감소하는 것과 동시에, 저출산 고령화가 더 진행될 것으로 예측됩니다. 또한 AI 의 진화로 대표되는 기술혁신, 평균 수명의 연장에 의한 인생 100년 시대의 도래 등, 눈부시게 변화하는 환경과 새롭게 나오는 가치관과도 대면해야 합니다.

이런 상황 속에서 도시의 지속 가능성을 높여 가기 위해서는, 사람들의 공통적인 소원인 “건강” 을 계속해서 시정의 중심으로 하여, 시민과 지역의 힘을 결집하면서 지금까지보다 더욱 노력할 필요가 있습니다.

건강 도시 야마토 종합계획은 시민 눈높이에 맞춘 계획으로서, 또한 시민과 지역, 의회, 행정이 공유하는 알기 쉬운 계획으로서, 새로운 시대의 도시 건설의 방향성을 제시합니다.

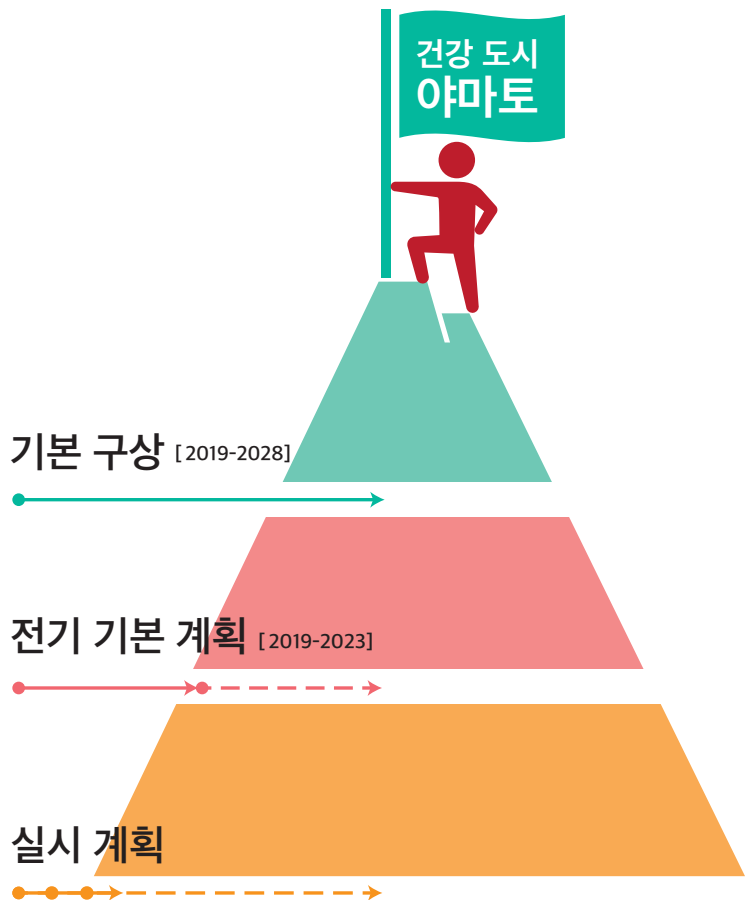
구성

이 계획은 야마토시의 장래 도시상과 그것을 실현하기 위한 장기적인 사고방식을 나타내는 기본 구상, 이것에 기반을 둔 시책의 방향성을 가리키는 기본 계획, 구체적인 사업을 정리한 실시 계획의 3층으로 구성되어 있습니다.

※실시 계획은 이 요약 판에서 다루지 않습니다.

기간

이상적인 도시를 만들어내기 위해서, 또한 행정을 안정적으로 지속시키기 위해서, 중장기적인 노력을 빼놓을 수 없는 한편, 급속히 변화하는 사회 형세 등에도 유연하게 대응할 필요가 있기 때문에, 기본 구상은 10년, 기본 계획은 5년으로 합니다. 실시 계획은 3년으로 해서 연도마다 재검토합니다.



기본 구상

(2019 ~ 2028 년도)

● 장래 도시상 “건강 도시 야마토”

가족과 소중한 사람을 위해, 그리고 자신을 위해, 우리가 공통적으로 바라는 것으로서 “건강” 이 있습니다.

이 건강의 관점에서 야마토시에서는 “사람 (시민)” 은 물론이고, 사람들의 생활과 활동을 지탱하는 곳으로서의 “도시”, 사람과 사람을 연결하며 서로 협력하는 커뮤니티로서의 “사회”, 이 3 가지 모두가 양호한 상태가 되었을 때, 시민들이 행복한 생활을 보낼 수 있을 때 이상적인 도시가 된다고 생각하며, 건강을 창조해 왔습니다.

앞으로 저출산 고령화와 인구 감소의 진행이 예상되기 때문에, 시민과 지역의 힘이 크게 발휘되어, 행정이 지탱함으로써, 시민 모두가 살고 있어서 다행이라고 생각할 수 있는 이상적인 도시를 만드는 것이 더욱더 필요합니다.

야마토시는 앞으로의 10년, 3가지의 건강을 견고하게 연계하며 성숙시킴으로써 새로운 시대 속에서도 지속 가능하며 아이부터 노인까지 모든 세대가 튼튼하고 편안한 생활을 실감할 수 있는 “건강 도시 야마토” 의 실현을 지향하겠습니다.

● 3가지 건강 영역 · 8 가지 기본 목표

사람의 건강

아이부터 노인까지, 마음과 몸 모두가 건강한 사람, 그리고 어떠한 도움이 필요한 사람, 모두가 나이에 상관없이 자신답게 활기차게 알찬 나날을 보낼 수 있도록 하는 영역입니다.

기본 목표 1 오래 오래 건강하게 살 수 있는 도시

기본 목표 2 시민 모두가 도움의 손을 느낄 수 있는 도시

기본 목표 3 아이들이 무럭무럭 성장하고, 출산육아에 좋은 도시

기본 목표 4 미래에 향하는 아이들의 배움과 성장을 돕는 도시

도시의 건강

사람들이 일상적인 활동을 하는 곳인 “도시” 에 착목하여, 시민들이 쾌적하고 건강하게 살고, 또한 마음껏 역량을 발휘할 수 있도록, 안전과 안심이 확보된 쾌적한 환경과 도시 공간을 마련한 도시를 만든 영역입니다.

기본 목표 5 안전하게 안심하고 살 수 있는 도시

기본 목표 6 환경에도 사람에게도 착한 쾌적한 도시 공간이 마련된 도시

사회의 건강

풍요로운 마음과 감동, 활력으로 가득 찬 나날을 보냄으로써, 시민들이 몸 뿐만 아니라 마음도 충족시켜 건강하게 살 수 있도록 하는 영역입니다.

기본 목표 7 풍요로운 마음과 감동이 퍼지는 도시

기본 목표 8 시민의 활력이 넘치는 도시

● 건강한 행정 경영

방침 1 알기 쉬운 행정 경영

방침 2 적응성이 풍부한 행정 경영

방침 3 인재를 살리는 행정 경영

전기 기본 계획

(2019 ~ 2023 년도)

사람의 건강

기본 목표

1

오래 오래 건강하게 살 수 있는 도시

우리의 몸은 나이가 들수록 기능이 저하되거나 변화가 생깁니다. 나이가 들어서도 건강을 유지·증진시키기 위해서는 의식적으로 몸을 움직이는 등, 다양한 노력과 마음가짐이 필요합니다. 앞으로 사회의 고령화가 진행된다고 예측되어 있고, 시민에 의한 건강 만들기가 더욱더 중요해지는 것이 예측됩니다.

한편, 현재도 많은 고령자 분들이 일이나 지역활동, 봉사활동 등 폭넓은 분야에서 힘차게 활약하고 계십니다. 사회에서 힘을 발휘하시는 것은 몸과 마음의 건강향상에 좋기 때문에 앞으로도 더 많은 고령자 분들이 활약할 수 있도록 기회를 늘리거나 활동을 지원하는 것이 필요합니다.

또한 평소의 건강 만들기와 함께 병의 조기발견, 조기치료로 중증화되지 않도록 노력하는 것이 중요합니다. 연령, 성별에 따라 적절한 검진을 받을 수 있도록 환경 향상에 힘을 쏟겠습니다. 그리고 만약 부상당하거나 병에 걸려도 안심하고 진료를 받을 수 있는 환경을 만들도록 노력하겠습니다.

야마토시는 “건강 도시” 를 실현하기 위해, 100년 가까운 긴 인생을 누구나 풍요롭게 살 수 있도록 건강 만들기를 지원하고 지역의료체제를 충족시켜, “언제까지나 건강하게 살 수 있는 도시” 를 만들어 갑니다.

개별 목표 1-1 건강 수명을 연장한다

지향하는 성과 1-1-1

개개인이 건강을 만들기 위해 노력하고 활기차게 살고 있다
(걷기 건강 만들기 사업, 야마토시 건강 포인트 사업, 일반 개호예방 사업 등)

지향하는 성과 1-1-2

몸과 마음의 건강을 유지·증진하기 위한 체제가 마련되어 있다 (건강 진단 사업, 자살 대책 사업 등)

개별 목표 1-2 필요한 의학적 치료를 언제든지 받을 수 있다

지향하는 성과 1-2-1

만일의 경우 진료를 받을 수 있다 (휴일 야간 응급 진료소 운영 사업, 응급 의료 정보 활용 사업 등)

지향하는 성과 1-2-2

시립병원이 지역의 기간 (基幹) 병원으로서의 역할을 다한다 (시립병원 운영 사업)

●건강도 가시화 코너

문화창조거점 시리우스 4 층에 있는 건강 도시 도서관 내에 건강 만들기를 지원하는 “건강도 가시화 코너” 를 설치하고 있습니다. 몸조성과 뼈건강도·형관연령 등을 편하게 체크할 수 있는 기기가 비치되어 있어, 보건사, 관리 영양사 등이 측정 결과에 대한 상담에 응합니다. 또한 같은 층에 있는 “건강 테라스” 에서는 건강에 관한 강좌를 하고 있습니다.



●야마토시립병원

야마토시립병원은 2012년 4월 1일에 “지역 암 진료 연휴 거점 병원” 의 지정을 받았습니다. 거점병원의 역할인 “전문적인 암 진료의 제공”, “지역의 암 진료를 위한 연휴체제 구축”, “암 환자에 대한 상담사업 및 정보제공” 의 충족, 강화에 힘쓰고 있습니다. 또한 야마토시에서는 건강 증진 사업으로서 각종 암 검진에 힘을 쏟고 있고, 이 거점병원 지정에 의하여 예방부터 치료까지의 암 대책을 한층 더 충족시키겠습니다.



기본 목표

2

시민 모두가 도움의 손을 느낄 수 있는 도시

단카이세대(제2차 대전 직후 수년간의 베이비붐 시기에 태어난 세대)가 75세 이상이 되는 2025년이 본 계획 기간 중에 옵니다. 이 연령이 가까워지면 요치원·요개호의 인정을 받는 사람의 비율이 크게 증가하기 때문에, 가까운 미래에 야마토시에 서도 개호 서비스가 필요한 사람들이 더 늘어갈 것으로 예측됩니다. 이런 상황에 대응하기 위해서 적절하고 충분한 서비스를 제공할 수 있는 체제를 계획적으로 정비해가는 것이 필요하고, 동시에 몇 살이 되어도 개호와 지원이 필요하지 않은 생활을 보낼 수 있도록, 우선 개호예방 등에 힘쓰는 것이 매우 중요합니다.

장애가 있는 사람들이 지역사회의 일원으로서 자립생활을 하기 위해 필요한 지원을 하는 것도 중요합니다. 장애인 개인의 상황과 그 가족들의 상황 등을 고려하여 꼼꼼한 지원을 펼쳐 갑니다.

또한 모두가 안심하고 살 수 있는 도시를 만들기 위해 필요할 때 공적 지원을 받을 수 있는 환경을 정비하고, 동시에 서로 도와 주고 지탱하는 구조의 충실을 도모합니다.

야마토시는 “건강 도시”를 실현하기 위해 “시민 모두가 도움의 손을 느낄 수 있는 도시”를 만들어 갑니다.

개별 목표 2-1 고령자 분들, 장애인 분들에게 알찬 지원을 합니다

지향하는 성과 2-1-1

고령자 분들과 그 가족들이 불안·부담감을 없애기 위해 필요한 지원을 받을 수 있다
(혼자 사는 사람들을 위한 종합 지원 사업, 인지증 시책 추진 사업 등)

지향하는 성과 2-1-2

장애인 분들이 지역 안에서 자립생활을 하고 있다
(자립지원 급부 사업, 장애인 지역 작업소 등 운영 지원 사업 등)

개별 목표 2-2 서로 도와주고 함께 사는 복지 구조를 만드는 것을 추진합니다

지향하는 성과 2-2-1

지역의 따뜻한 도움과 함께 인생을 안심하고 보낼 수 있다
(민생위원 아동위원 활동 지원 사업, 사회복지협회 운영 지원 사업 등)

지향하는 성과 2-2-2

사회보장의 구조가 안정적으로 유지되어 있다(국민건강보험 사업, 생활 빈곤자 자립지원 사업 등)

●인지증 서포터

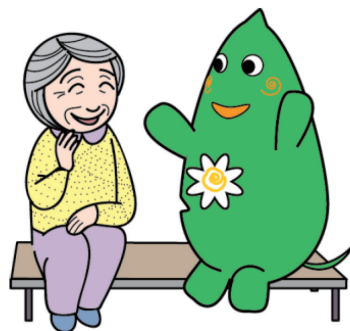
치매 서포터란 안지증을 올바르게 이해하며 편견을 갖지 않고 치매를 앓는 사람과 가족들을 따뜻하게 지켜보는 “응원자”를 말합니다. 야마토시에서는 각 지역포괄지원센터 뿐만 아니라 수강생이 10명 이상 모이는 지역의 모임, 기업 등에서 치매서포터 양성강좌를 개최하고, 수강생들에게 “치매를 앓는 사람들을 응원합니다”라는 의사를 표시하는 오렌지링을 건네고 있습니다. 인지증 서포터를 가능한 한 많이 늘리고, 안심하고 살 수 있는 도시를 여러분과 함께 만들어 가겠습니다.



오렌지링

●지역 주민들이 서로 협력하기 위해서

고령자 분들이 오래 살고 정든 지역에서 계속 살 수 있도록 노력하겠습니다. 노화로 인한 고민이나 커뮤니티 만들기, 미마모리(지킴이) 등에 대한 대응이 필요한 가운데, 지역에서 활동하는 다양한 단체가 활동 내용과 정보의 공유, 과제에 대한 의논을 하는 곳이 “협의체”입니다. 또한 고민을 품은 고령자 분들과 지원자를 연결하거나 새로운 지원자를 발굴하는 역할로 각 지역에 “생활 지원 코디네이터(상호 협력 추진원)”의 배치를 추진하고 있습니다. 시내 각 지역에 협의체 설치를 추진하고 고령자 분들의 생활환경 유지·개선을 위해 노력하겠습니다.



야마토시 행사 캐릭터 야마톤

기본 목표

3

아이들이 무럭무럭 성장하고, 아이를 낳고 키우기 좋은 도시

거리에서 만나는 아기들의 웃음, 지역에 울려 퍼지는 아이들의 활기찬 목소리. 미래를 짊어지는 아이들의 튼튼한 모습은 우리에게 밝은 희망의 빛을 가져다 줍니다. 전국적으로 저출산과 인구 감소가 진행되어 야마토시에서도 본 계획 기간 중에 인구수가 완만하게 줄어드는 것으로 예측되는 가운데, 도시의 지속 가능성 관점에서도 저출산 대책의 중요성은 점점 높아지고 있습니다. “아이를 갖고 싶다” 라는 소원이 조금이라도 이루어지도록 아이를 갖고 싶은 사람들에게 지원을 하거나 안심하고 출산할 수 있기 위해 힘 쓰겠습니다.

핵가족화의 진행에 따라 대부분의 보호자들은 첫아이를 가질 때까지 아기를 돌본 경험이 없고, 그 때문에 지식과 경험이 부족한 채 육아에 직면하여, 육아에 대한 고민을 품는 경우가 있습니다. 그런 보호자들의 입장에 서서 아이들의 건전한 발육과 발달을 돕기 위해, 아이들의 몸과 마음의 건강과 안전을 지키는 활동을 추진하고, 동시에 가정에서의 육아 능력을 향상시키고 아이를 키우는 가정을 지원하는 지역을 만들기 위해 힘을 쏟겠습니다.

또한 출산 후에도 일하고 싶다고 생각하는 여성이 늘어난다는 라이프 스타일의 변화 등을 배경으로, 보육 수요가 확대하는 경향이 있습니다. 시민들이 일을 하면서 안심하고 육아할 수 있도록 요구를 적절하게 파악하면서 질 높은 보육환경을 충족시키기 위해 노력하겠습니다.

야마토시는 “건강 도시” 를 실현하기 위해 “아이들이 무럭무럭 성장하고, 출산육아에 좋은 도시” 를 만들어 갑니다.

개별 목표 3-1 임신·출산·육아를 끊임없이 지원한다

지향하는 성과 3-1-1 모든 아이들이 무럭무럭 건강하게 자라고 있다 (임산부·신생아 등 방문 사업, 어린이 식당 지원 사업 등)

지향하는 성과 3-1-2 아이 갖기를 원했을 때부터 서포트를 받을 수 있다 (불임·불육증 치료비 조성 사업, 소아 의료비 조성 사업 등)

개별 목표 3-2 일을 하면서 육아를 할 수 있도록 한다

지향하는 성과 3-2-1 아이를 안심하고 맡길 수 있다 (민간 보육원 건설·증설 지원 사업, 방과후 아동 클럽 사업 등)

● 모든 육아 상담·응원 센터

임산전부터 임신·출산·육아기의 다양한 상담에 응하는 “모든 육아 상담·응원 센터” 가 보건복지센터 2층에 개설되어 있습니다. 전임 보건사, 상담원이 상담에 응하기 때문에 임신에 관한 것이나 임신 중의 몸 상태, 수유에 관한 것, 육아와 예의범절 교육에 관한 것 등, 뭐든지 부담없이 상담해주시시오.



● 보육 요구에 대한 대응

일을 하면서 아이를 키우고 싶다는 희망에 제대로 대응할 수 있도록 보육원 등의 정비를 착실히 진행하며, 2016에서 2018년 3년 연속으로 4월의 입학 대기 아동 제로(Zero)를 달성했습니다. 또한 유치원 이용시간 전후에 아이를 맡는 기능을 갖춘 “송영(送迎) 스테이션”을 정비하는 등, 다양한 보육 요구에 대응하는 활동을 추진하고 있습니다.



미래에 향하는 아이들의 배움과 성장을 돕는 도시

기술 혁신과 정보화, 글로벌화가 급속히 진행되는 세계에서 미래를 짊어질 아이들이 변화하는 시대를 곳곳이 살아가기 위해서는 미지의 가능성에 자신감을 가지고 도전할 수 있는 힘을 갖추는 것이 중요합니다. 그 실현을 향해 아이들이 확실한 학력과 커뮤니케이션 능력, 풍부한 감성을 획득하면서, 꿈과 목표를 가지고 새로운 변화를 긍정적으로 받아들이며, 씩씩하고 주체적인 행동을 할 수 있도록 학습환경을 마련하겠습니다.

학교는 나와 다른 가치관, 입장, 문화, 배경을 가진 사람들과 다양한 활동을 통해서 함께 배우는 곳입니다. 개개인의 다양성을 인정하고 존중하는 의식을 길러, 평생 필요한 타인(他者)과 함께 생활하는 사회성을 길러 줍니다.

또한 체력은 인간 활동의 근원이며 건강을 유지한다는 신체면 뿐만 아니라 기력과 의욕을 비롯한 정신면의 충실에도 큰 관련이 있습니다. 신체면과 정신면을 소중히 여기며 평생 건강한 몸을 튼튼하게 키우겠습니다.

아이들이 풍부한 인간성을 기르기 위해서 나이가 다른 아이들이나 다양한 지식·경험을 가진 사람들과 지역에서 만나는 것도 중요한 요소 중 하나이며, 학교·가정·지역의 연휴(連携)를 더욱 강화시키겠습니다.

야마토시는 “건강 도시”를 실현하기 위해 “미래에 향하는 아이들의 배움과 성장을 돕는 도시”를 만들어 갑니다.

개별 목표 4-1 아이들의 규모 있는 학습을 향상시킨다

- 지향하는 성과 4-1-1 아이들이 확실한 학력(学力)을 갖추고 있다
(초등·중학교 도서관 교육 추진 사업, 학력 향상 대책 추진 사업 등)
- 지향하는 성과 4-1-2 아이들이 각자의 개성·능력에 맞는 교육을 받고 있다 (정보교육 추진사업, 특별 지원 교육 추진사업 등)

개별 목표 4-2 아이들의 풍부한 마음·건강한 몸을 키운다

- 지향하는 성과 4-2-1 몸과 마음 모두 건강하게 학교생활을 보낼 수 있다
(학교 급식 식육(식생활 교육) 추진사업, 아동 학생 안전대책 사업 등)
- 지향하는 성과 4-2-2 다양성을 존중하며 타자(他者)와 함께 살기 위한 사회성이 자라고 있다
(인권교육 추진사업, 학교폭력 등 대책 사업, 초등·중학교 지역 교육력 활용 추진사업 등)
- 지향하는 성과 4-2-3 아이들이 풍부한 감성을 지니고 있다
(방과후 어린이 교실 관리 운영 사업, 청소년 지도사 육성 지원 사업, 어린이 체험 사업 등)

●학교 도서관 충족시키기

시립 초등·중학교의 도서관에서는 학교 사서의 배치, 장서 관리, 도서관 시스템의 유효활용 등에 의하여, 아이들이 일상적으로 책을 가까이 하고 주체적인 학습을 할 수 있는 환경을 정비하고 있습니다. 또한 아이들의 사고력, 판단력, 학습의욕이 향상되기 위해, 2018년도부터 야마토시립 도서관을 이용한 조사학습 경연 대회를 실시하고 있습니다.



기본 목표

5

안전하게 안심하고 살 수 있는 도시

동일본 대지진을 비롯하여, 근년 우리는 많은 자연재해에서 교훈을 배웠습니다. 도심 남부 직하지진의 발생이 예상되는 가운데 과거의 경험에서 배운 것을 활용해야 합니다.

다양한 재해에 대비하기 위해서는 시민이 자신을 지키는 “자조(自助)”, 이웃끼리 서로 돕는 “공조(共助)”, 행정이 시민을 지키는 “공조(公助)”가 각각 적절하게 수행되는 것이 중요합니다. 공조(公助)의 역할로서 만일의 경우에 대비하여 시설과 설비의 정비는 물론이고, 시민들이 자신과 가족, 지역을 위해 대비할 수 있도록 적극적으로 추진하겠습니다.

그리고 일상생활의 안전을 지키는 것도 중요합니다. 화재 대응과 응급구호 활동을 하는 소방력의 강화, 방법과 교통안전대책의 추진, 안전한 소비생활의 확보 등, 시민이 매일 안심하고 생활할 수 있도록 노력하겠습니다.

또한 아츠기(미군) 기지에 관해서는 항공기 소음, 사고에 대한 불안 등, 기지에 기인하는 다양한 문제가 오랫동안 시민 생활에 영향을 미치고 있고, 항공모함 함재기 이주 후의 운영과 소음상황의 변화 등을 주시하면서 앞으로 해결을 향해서 끈기 있게 노력하겠습니다.

야마토시는 “건강 도시”를 실현하기 위해 “안전하게 안심하고 살 수 있는 도시”를 만들어 갑니다.

개별 목표 5-1 재해에 대한 대응력을 높인다

지향하는 성과 5-1-1 재해에 대해서 스스로 대비하고 있다 (지역 방재 훈련 사업, 건축물의 내진화 등 촉진 사업 등)

지향하는 성과 5-1-2 방재·감재(減災)의 시스템이 마련되어 있다 (재해 대책 본부 운영 등 사업, 방재 비축품 등 유지 관리 사업 등)

지향하는 성과 5-1-3 도시의 방재 기능이 충실하다 (빗물관 정비 사업 등)

개별 목표 5-2 일상생활의 안전을 지킨다

지향하는 성과 5-2-1 범죄의 불안을 느끼지 않고 살 수 있다 (지역 방범 활동 추진 사업, 길거리 방범 카메라 정비 사업, 방범등 설치 사업 등)

지향하는 성과 5-2-2 교통사고의 불안을 느끼지 않고 살 수 있다 (교통 안전 계몽 사업, 인도 안전강화사업 등)

지향하는 성과 5-2-3 안심하고 소비생활을 할 수 있다 (시민 상담 지원 사업, 소비자 계몽 사업 등)

지향하는 성과 5-2-4 충분한 소화력이 마련되어 있다 (주택 방화 대책 사업, 응급 구호 활동 사업 등)

개별 목표 5-3 항공기에 의한 피해를 해소한다

지향하는 성과 5-3-1 항공기에 의한 피해가 없는 생활을 보내고 있다 (기지 대책 협의·요청 등 활동 사업, 소음 측정 사업 등)

● 스탠드 파이프 소화 기자재

인구밀도가 높은 야마토시에서는 대규모 지진의 발생에 따른 화재의 연소 확대 저지가 큰 과제입니다. 화재가 동시에 많이 일어나면 도로 손상, 교통상황에 따라서 소방서나 소방단에 의한 대응이 어려워질 경우도 있습니다. 그렇기 때문에 시민에 의한 초기 소화활동에 이용할 수 있는 “스탠드 파이프 소화 기자재”의 배비(配備)를 추진하겠습니다.



● 기지 문제 해결을 위한 행동

아츠기(미군) 기지가 있기 때문에, 항공기 소음, 사고에 대한 불안, 항공법으로 규정된 건축물 등의 높이 제한에 따라 도시 만들기에 자장을 초래하는 것 등, 시민 생활에 다양한 영향을 미치고 있습니다. 그렇기 때문에 시민, 의회, 행정의 대표로 구성된 야마토시 기지 대책 협의회의 활동을 통해서 기지에 기인하는 문제의 해결과 시민 부담 경감을 향해 노력하겠습니다.



환경에도 사람에게도 착한 쾌적한 도시 공간이 마련된 도시

환경에 착한 도시, 그리고 충족한 도시 기반을 갖춘 도시는 일상생활을 쾌적하게 하여, 생활의 질을 높이는 것은 물론이고, 시민 개개인부터 기업 등에 이르기까지 시내에서 하는 다양한 활동을 돕고 있습니다. 그러나 가장 중요한 환경 문제라고 하는 지구온난화가 진행되고 있는 것이나 장래적인 인구수 감소와 고령화의 진행도 응시하고, 앞으로는 우리들의 생활이 환경에 어떤 영향을 미치는지 주의를 기울이며, 시역(市域) 전체의 균형을 유의하여, 도시 기능의 입지에 대한 적절화를 진행하는 것 등, 도시의 편리성과 쾌적성의 유지, 충족을 도모하면서 지속가능성을 높여갈 필요가 있습니다.

야마토시의 공기와 물이 지구를 도는 것을 염두에 두면서 생활하고, 온실가스의 배출 억제와 쓰레기 감량화와 함께한 자원순환의 추진, 도시 녹화 등에 힘을 쏟으며, 환경을 지키고 육성하면서 지역의 특성과 조화된 도시의 형성과 인프라 시설의 정비, 공공시설 등의 장수명화를 추진하는 것이 우리들의 생활을 더욱더 쾌적하게 만드는 도시를 형성시키는 것으로 이어집니다.

저출산 고령화의 진행을 고려하여, 아이들이 무럭무럭 성장하고 또한 고령자 분들이 건강하고 활기차게 살 수 있도록, 도로와 공원 등에 관해서 도시의 주인공인 사람의 움직임이나 생활에 착목하고 매력 있는 공간을 만들려고 노력할 뿐만 아니라, 유니버설 디자인에도 배려하면서 환경과 도시기능이 조화된 멋진 거리를 형성하겠습니다. 그리고 고령자 분들을 비롯하여 모든 사람들이 이동하기 편하게 외출하기 쉬운 도시가 되도록 교통시책을 충족시키겠습니다.

야마토시는 “건강 도시”를 실현하기 위해 쾌적성과 편리성의 향상을 도모하면서 지속 가능한 도시가 되도록 “환경에도 사람에게도 착하고 쾌적한 도시 공간이 마련된 도시”를 만들어 갑니다.

개별 목표 6-1 환경을 지키고 육성한다

- 지향하는 성과 6-1-1 온실가스의 배출량이 감소되어 간다(태양광 발전 등 추진 사업, 공공 시설 에너지 절약 추진 시설 정비 사업 등)
- 지향하는 성과 6-1-2 쓰레기의 감량화, 자원화에 따라 순환형 사회로 진보하고 깨끗한 도시가 유지되고 있다(쓰레기 감량화 추진사업, 야마토시 크린 캠페인 사업 등)
- 지향하는 성과 6-1-3 녹지가 보전되고 도시의 녹화가 진전된다(녹지 보전 사업, 시민 농원 운영 사업 등)
- 지향하는 성과 6-1-4 심호흡하고 싶어지는 공기와 깨끗한 물로 둘러싸이고 생활하고 있다(공해 방지 계발·지도 사업, 오수관 정비 사업 등)

개별 목표 6-2 쾌적한 도시의 기반을 만들어 간다

- 지향하는 성과 6-2-1 시가지의 정비가 계획적으로 진행되고 있다(도시 계획 결정 사무, 토지 구획 정리 지원 사업 등)
- 지향하는 성과 6-2-2 양호한 거리 정리가 형성되어 있다(지역·지구 도시 만들기 지원 사업, 빈집 등 대책 사업 등)
- 지향하는 성과 6-2-3 도로와 공원을 쾌적하게 이용할 수 있다(후쿠다 사가미하라 선 도로 정비 사업, 인근 공원 등 정비 사업 등)

개별 목표 6-3 누구나 이동하기 편한 도시를 만든다

- 지향하는 성과 6-3-1 지역 교통의 편리성이 확보되고 있다(마을 버스 운행 사업, 지역 공공 교통 시책 사업 등)
- 지향하는 성과 6-3-2 자전거를 안전하고 쾌적하게 이용하고 있다(무단 방치 자전거 대책 사업, 자전거 이용 환경 추진 사업 등)

●야마토 유토리의 모리

야마토 유토리의 모리(大和ゆとりの森)는 2007년에 개원(開園)하여 야마토시의 남부에 위치한 스포츠와 레크리에이션 공원입니다. 널찍한 잔디밭이 대부분을 차지하고 있으며, 중앙 부분의 수경지(修景池) 존은 큰 비가 내린 경우 유수지로서의 기능도 가지고 있습니다.



●마을 버스

교통의 편리성을 높이고 고령자 분들을 비롯한 시민의 외출기회를 만들기 위해서, 2002년도부터 마을 버스 “노롯토(のろっと)(사진)”를 시내에 2가지 경로, 2014년도부터 “야마톤 GO(やまとんGO)”를 시내 4가지 지역에서 운행하고 있습니다. 현재에서는 연간 70만명이 넘는 분들이 이용하고 있습니다.



기본 목표

7

풍요로운 마음과 감동이 퍼지는 도시

우리는 창조, 배움, 스포츠에 의해 기쁨과 즐거움을 느끼며, 또한 예술 작품이나 지역 고유의 문화, 독서에 의한 새로운 발견, 운동 선수의 현명한 모습에 감동을 받습니다. 이것들은 삶을 장식할 뿐만 아니라, 때로는 사는 힘이나 내일을 위한 희망이 됩니다. 평생 학습, 독서, 문화예술, 스포츠는 풍부한 마음을 만들고 일상생활을 충족시키기 위해 빠질 수 없는 것이기 때문에 그 진흥을 도모할 필요가 있습니다.

또한 시민들에 의한 다채로운 활동을 육성하고 넓혀가는 것은 사람과 사람의 만남을 낳고, 시민들의 더 높은 일체감과 도시에 대한 애착의식(意識)을 만들어 냅니다. 그리고 누구나 편하게 모일 수 있는 곳이나 활동에 참여하고 교류할 수 있는 기회의 존재는 장수사회를 살아가는 우리들이 활기찬 나날을 보내기 위해 귀중한 “모이는 공간”이 되기 때문에, 앞으로 그 중요성이 점점 더 높아질 것 같습니다.

야마토시는 “건강 도시”를 실현하기 위해 평생 학습과 문화예술, 스포츠 활동의 활성화를 위하여, 모든 사람들이 편하게 참여할 수 있는 환경 정비와 매력 발산에 힘을 쏟으며, “풍요로운 마음과 감동이 확대되는 도시”를 만들어 갑니다.

개별 목표 7-1 독서와 배움과 친해질 수 있는 환경을 만든다

지향하는 성과 7-1-1 책을 읽는 사람이 많아지고 있다 (도서관 관리 운영 사업 등)

지향하는 성과 7-1-2 배움에 관계되는 사람이 많아지고 있다 (건강 도시 대학 사업, 평생 학습 센터 관리 운영 사업 등)

개별 목표 7-2 향기 높은 문화예술을 창조·계승한다

지향하는 성과 7-2-1 문화와 예술을 즐기는 사람이 많아지고 있다 (문화 예술 진흥 사업, 문화 창조 담당자 육성 사업 등)

지향하는 성과 7-2-2 향토 문화가 확실히 전승되어 있다 (지역 역사 자료 정리·보존 사업, 문화재 보급 계몽 사업 등)

개별 목표 7-3 지역의 스포츠 활동을 추진한다

지향하는 성과 7-3-1 스포츠를 즐기는 사람이 많아지고 있다 (스포츠 교실 개최 사업, 여자 축구 추진 사업 등)

●야마토시는 “도서관 조카마치(城下町)”

야마토시 북부 지역에는 시립 주오린칸 도서관(주오린칸 도큐 스퀘어 3층), 중앙부에는 시립 도서관(시리우스), 남부 지역에는 시립 시부야 도서관(KOZA 3층)이 있고 시내에는 3가지 도서관이 있습니다. 그뿐만 아니라 지구 학습센터에는 도서실이 있으며, 도서관과의 네트워크가 형성되고 있습니다. 그리고 시내 모든 역에는 도서반납 포스트를 설치하여, 상업시설 등에도 증설하도록 노력하고 있습니다. 초등·중학교에 있는 도서관은 모든 학교에서 리뉴얼이 완료했고 도서 사서도 모든 학교에 배치하여 아이들의 독서 환경의 향상을 도모하고 있습니다. 야마토시는 시립 도서관을 “혼마루(本丸)”로 삼은 “도서관 조카마치(城下町)”로서 야마토시 전역의 도서관 시설을 충족시키려고 노력하고 있습니다.



●여자 축구의 도시

여자 축구를 스포츠 진흥의 기본축으로 하여, 스포츠의 매력을 발신하고 시민의 관심을 높여가는 것을 통해서 지역 스포츠를 추진하겠습니다. “여자 축구의 도시 야마토”를 목표로 하여, 전 일본대표 여자대표선수를 초대하는 “나데시코의 전설이 야마토에 온다!”, “야마토 나데시코 축구 페스티벌” 등의 행사, 그리고 초등·중학생을 대상으로 한 “야마토 나데시코배”를 개최함으로써 저변 확대에 위한 노력을 하고 있습니다.



시민의 활력이 넘치는 도시

국내에서는 생산연령인구와 세대당 인구수가 줄어들고 있고, 일본의 사회 경제 전체는 물론이고, 가족규모의 축소에 따른 일상생활 등에 미치는 영향이 걱정됩니다. 앞으로 야마토시의 인구수는 완만한 감소기로 이행이 된다고 보여지기 때문에 시민 모두와 지역의 힘을 모아서 개개인의 활동·교류를 활발화 시키면서 살기 편하고 활기찬 도시를 만드는 것이 필요합니다.

연령, 성별, 국적 등의 차이를 넘어서 서로를 인정하고 존중할 수 있는 인간관계를 쌓아감으로써 지역이나 직장 등, 사회의 다양한 활동에 대해서 시민 개개인의 적절한 역할 분담으로 함께 걸어갈 수 있는 지역 사회를 만들어 갑니다.

쇼핑 등 편리한 생활을 지탱하는 기능을 유지하면서 도시의 매력을 높이고, 교류 인구 증가와 시민의 정주 의향 향상과 함께, 야마토시의 실상을 고려하여, 도시와 산업에 활기를 불어 넣고 경제를 진흥시키겠습니다.

지역활동과 시민활동은 도시에 활력을 주는 소중한 역할을 다하고 있습니다. 고령화와 인구수 감소가 더욱 진행된 사회 속에서 우리가 일상생활을 쾌적하게 보낼 수 있도록 주민끼리 서로 편하게 도와주는, 이른바 “고킨조(互近助) 이웃 사촌”의 관계가 만들어지는 것을 꿈꾸며, 활동을 도와주겠습니다.

야마토시는 “건강 도시”를 실현하기 위해 온 힘을 모아서 서로 자극함으로써 시역(市域) 전체가 활성화되는 “시민의 활력이 넘치는 도시”를 만들어 갑니다.

개별 목표 8-1 서로가 인정하는 사회를 만든다

지향하는 성과 8-1-1 아무런 차별 없이 모든 사람이 서로의 인권을 존중해 주고 있다
(인권 계몽 사업, 배우자 폭력 등 상담 지원 사업 등)

지향하는 성과 8-1-2 남녀 공동 참획을 실감할 수 있다 (남녀 공동 참획 의식 계몽 사업 등)

지향하는 성과 8-1-3 지역 속에서 다문화 공생이 실현되고 있다 (국제화 추진 사업, 해외 우호 도시 교류 사업 등)

개별 목표 8-2 도시의 변화함과 지역 경제를 진흥시킨다

지향하는 성과 8-2-1 상가와 기업체가 활발히 활동하고 있다
(기업 활동 촉진 지원 사업, 중소기업 사업 자금 지원 사업, 기업가(起業家) 지원 사업 등)

지향하는 성과 8-2-2 시내에서 일하는 사람이 많아지고 밝게 근무하고 있다 (산업인 표창식 사업, 청년 취업 지원 사업 등)

지향하는 성과 8-2-3 도시농업이 운영되고 있고, 지역 농산물의 소비가 안정적으로 실시되고 있다
(농산물 소비 확대 추진 사업, 농업 근대화 지원 사업 등)

지향하는 성과 8-2-4 많은 사람들이 “야마토”에 방문하여, 도시의 매력이 높아지고 있다
(관광 등 촉진 사업, 행사 관광협회 지원 사업 등)

개별 목표 8-3 지역활동·시민활동을 활발하게 한다

지향하는 성과 8-3-1 지역 활동이 활발하게 실시되고 있고, 키즈나(정)가 깊어지고 있다
(자치회 활동 지원 사업, 커뮤니티센터 관리 운영 사업 등)

지향하는 성과 8-3-2 공공을 도우는 시민과 사업체가 많아지고 있다 (시민 활동 추진 사업, 시민 활동 센터 관리 운영 사업 등)

●인권에 관한 활동

인권존중의 중요성에 대한 시민의 인식을 높이고 인권 의식의 보급을 확대하기 위해, 12월의 “인권주간”을 중심으로 인권계발사업을 실시하고 있습니다. “야마토시 인권을 생각하는 모임”에서는 매년, 야마토시 중학생 인권 작문·포스터 경연 대회의 표창식, 우수작문의 낭독과 함께 강연회 등을 개최하고 있습니다.



●시민활동거점 베테르기우스

시민활동 부스 “동아리방(部室)”, 시민 교류 스페이스, 기업가 지원 스페이스 “R i g e l”, 청소년 센터, 시민활동 센터, 실버인재 센터 등으로 구성되어 있습니다. 다양한 사람들과 단체가 편하게 모여서 교류를 증진시킬 수 있는 곳입니다.



건강한 행정 경영

전국적으로 진행되는 저출산 고령화와 인구수 감소, 동시에 예상되는 사회보장비의 증가는 물론, 아마토시의 행정 주변의 상황이 큰 변화를 맞이하는 가운데, 한정된 재정(行財政) 자원을 유효하게 활용, 배분함으로써 행정의 지속 가능성을 높일 필요가 있습니다. 이런 과제에 대응하기 위해서는 지금까지의 효율적·효과적인 행정 경영을 견지하면서 시대의 동향을 지켜보고 새로운 발상을 받아들이며, 그 질을 한층 더 높임과 동시에 자조(自助), 공조(共助), 공조(公助)의 역할에 근거한 시책의 전개를 유의함으로써 행정 경영 그 자체를 “건강” 하게 하는 것이 중요합니다.

아마토시는 “건강 도시” 를 실현하기 위한 행정 경영 방침으로서, 시민 눈높이를 소중하게 여긴 “알기 쉬운 행정 경영”, 시민의 요구와 시대 변화에 스피드감을 가지고 대응하는 “적응성이 풍부한 행정 경영”, 직원들이 능력을 최대한 발휘하여 시민에게 최선의 서비스를 제공하는 “인재를 살리는 행정 경영” 에 힘 쏟겠습니다.

방침 1 알기 쉬운 행정 경영

상호이해에 기초를 둔 행정 경영 (시정 등 홍보 사업, 의회 대응 사무, 개인정보 보호 사업, 시민 토의회 운영 사업 등)
목표설정에 의한 행정 경영 (종합계획 진행관리 사업, 건강도시 추진사업, 행정평가 실시사업 등)

방침 2 적응성이 풍부한 행정 경영

건전하고 지속가능한 재정운영 (예산편성 사업, 자주재원 강화 추진사업, 수납 서비스 (납세의 이편성 등) 향상 추진사업 등)
기능적인 조직·태세 만들기 (포괄 연휴 사업, IT 추진사업, 행정개혁 추진사업 등)
공공시설·공유재산의 적정관리 (보통재산 관리 운영 사업, 보전계획 운영 사업 등)

방침 3 인재를 살리는 행정 경영

자질이 높은 직원을 채용하기 (직원 채용 사무 등)
직원의 능력 향상 (일반·특별 연수 사업, 직원 자기개발 지원사업, 직원 제안 사업 등)
직원의 의욕을 높이는 배치·환경 만들기 (인사평가·배치사무, 직원 건강관리 사무 등)

● 시민 토의회

시민 토의회란 무작위로 뽑힌 시민들이 미리 설정해 둔 주제에 대해서 의논하고, 거기서 나온 의견을 모아서 도시 만들기에 활용하려고 하는 활동입니다. 이런 수법은 평소에 시에 대해서 의견을 말할 기회가 적은 이른바 “말없는 다수 (silent majority)” 의 의견을 듣기 위해서 유효하다고 합니다.



야마토시에 관한 자료

야마토시는 가나가와현의 거의 중앙부에 위치하여 도심에서 40km권내에 있습니다. 지역은 남북에 좁고 길며 기복은 거의 없습니다.

철도는 시 중심부의 동서 방향으로 사가미 철도 본선이, 남북 방향으로 오다큐 에노시마선이 지나고 있으며, 북부에는 도큐 덴엔 도시선이 연결되어 있고, 시내에 8군데 전철역이 있습니다. 또한 도로망은 국도16호선, 246호선 및 467호선을 비롯해 현도 4호선이 종횡으로 펼쳐 있고 도메이 고속 도로 요코하마 마치다 인터체인지와 에서도 가까운 등 교통의 편리함이 매우 좋습니다.



지세 · 위치

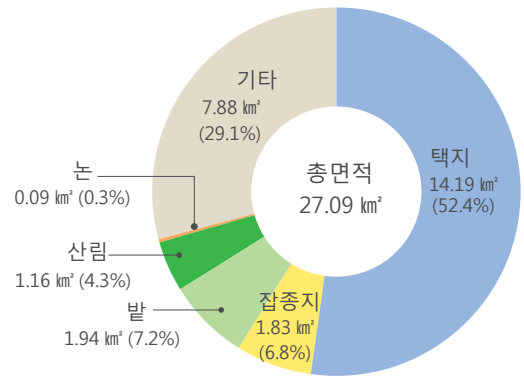
위치

극동 ... 동경 139° 28' 50"
 극서 ... 동경 139° 25' 45"
 극남 ... 북위 35° 25' 23"
 극북 ... 북위 35° 31' 14"

해발

시청의 위치... 66.8m
 최고 91.149m
 최저 28.328m

면적...27.09km² 동서...3.22km 남북...9.79km



(2018년 1월 1일 현재)

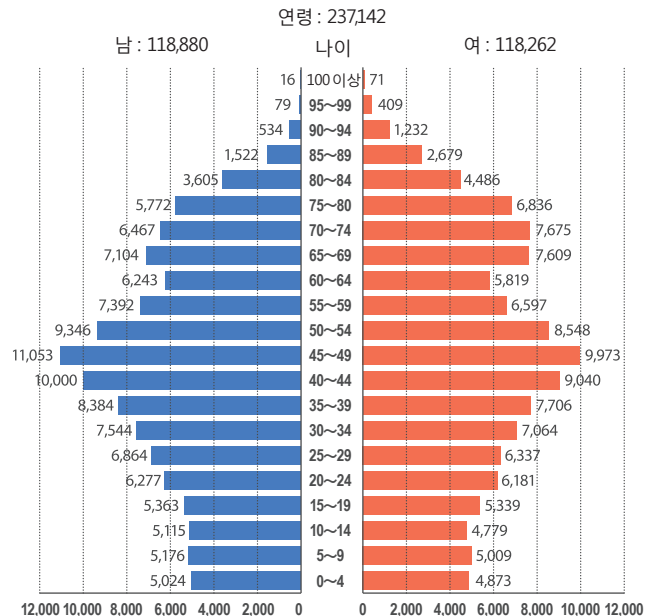
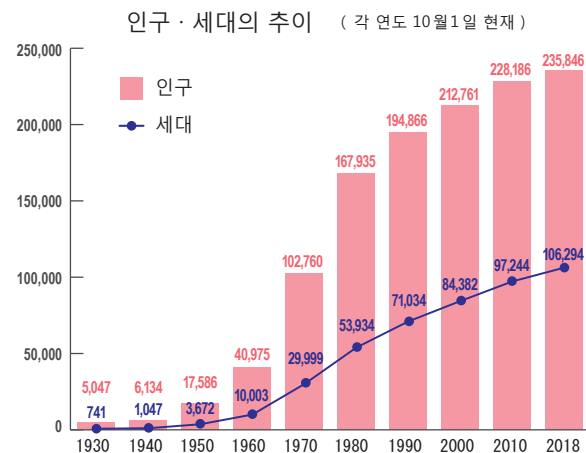
인구 · 세대

(2018년 10월 1일 현재)

인구 ... 235,846
 남 ... 117,831
 여 ... 118,015

세대 106,294
 인구밀도 .. 8,706 / km²

연령별 인구수 (주민 기본 대장에 따름) (2018년 10월 1일 현재)



“건강 도시 야마토” 선언

건강은 생활의 기본이며 행복을 추구하기 위해서 매우 소중한합니다.

도시에서 생활하는 우리가 힘차게 살기 위해서는 보건, 복지, 의료 등을 통해 “사람의 건강” 을 지키는 것과 더불어 안전하고 쾌적한 도시 환경을 정비하는 “도시의 건강”, 사람과 사람의 따뜻한 관계가 유지되는 “사회의 건강” 을 육성시키는 것이 중요합니다.

야마토시는 시민 모두의 건강한 생활을 실현하기 위해 “건강 도시” 를 목표로 할 것을 선언합니다.



2009년 2월 1일

건강 도시 야마토



건강 도시 야마토 종합계획 2019 - 2028 년도 [요약판]

[편집 · 발행]
야마토시 정책부 종합 정책과
우편 번호 242-8601 야마토시 시모 쓰루마 1-1-1
전화 번호 046-263-1111 <http://www.city.yamato.lg.jp>