

ほうかごてらこや  
「放課後寺子屋やまと」

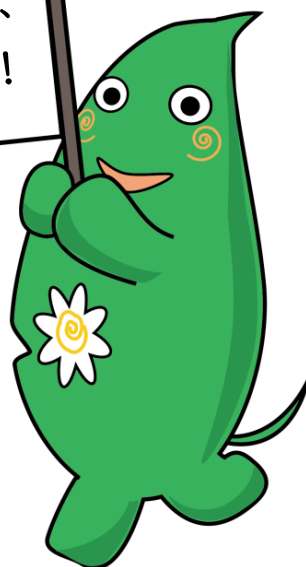
ほうかごこ きょうしつ  
「放課後子ども教室(ひろば)」

なつやすみてらこや  
「夏休み寺子屋やまと」

りょうあんない  
利用案内

やまとしでは、じどうががよいな がっこうしせつ かつよう ほうかご  
児童が通い慣れた学校施設を活用し、放課後に  
じどうがす ことができる あんぜん あんしん いばしょ ほうかごてらこや  
児童が過ごすことのできる安全・安心な居場所(「放課後寺子屋や  
まと」「放課後子ども教室(ひろば)」)を提供しています。この利用  
あんない ほうかごてらこや ほうかごこ きょうしつ  
案内には、「放課後寺子屋やまと」「放課後子ども教室(ひろば)」  
なつやすみてらこや  
「夏休み寺子屋やまと」の参加方法やルールが記載されています。  
よくお読みいただき、ルールを守って、楽しく「放課後寺子屋やまと」  
ほうかごこ きょうしつ  
「放課後子ども教室(ひろば)」に参加してください。

てらこや ひろばで  
いっぱい学んで、  
いっぱい遊ぼう!



## 1 放課後寺子屋やまと・放課後子ども教室（ひろば）の概要

大和市では、小学生が、仲間とともに安心して学んだり、遊んだりできる居場所を設けることを目的に、「放課後寺子屋やまと」「放課後子ども教室（ひろば）」「夏休み寺子屋やまと」を開設しています。

放課後寺子屋やまと、「夏休み寺子屋やまと」は、主に教職員経験者で構成される「コーディネーター」と教員免許をもった「学習支援員」によるサポートのもと、宿題をはじめ、国語と算数を中心としたプリント学習等に取り組んだり、学習したことを生かして、友達と活動したりできる事業です。

放課後子ども教室（ひろば）は、地域の方や保護者が務める運営スタッフのもと、外遊びや工作、読書等の活動ができる事業です。

なお、同じ放課後の事業である「児童クラブ」のようなお子様を預かる事業ではなく、目的も運営方法も異なりますのでご注意ください。

## 2 放課後寺子屋やまと・放課後子ども教室（ひろば）の特徴

- ① 学びや遊びを通して異なる学年の児童や大人たちと交流を図ることができます。

放課後寺子屋やまと・放課後子ども教室（ひろば）・夏休み寺子屋やまとでは、全学年の児童が参加可能で、低学年と高学年の児童が一緒に学んだり遊んだりする姿が見られます。また、それぞれの運営スタッフは、児童の学びや遊びをサポートするほか、様々な催しを企画し、児童と交流します。異学年との交流や大人たちとの関わりの中で、児童が自然に社会性を身につけることも期待できます。

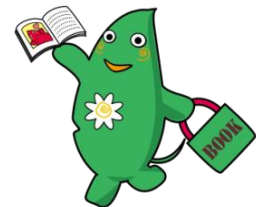
- ② 学校から帰宅せずにそのまま参加することができます。

放課後寺子屋やまと・放課後子ども教室（ひろば）は学校施設で開催しているので、帰りの会終了後、学校から帰宅せずにそのまま参加（＝直接参加）することもできます。直接参加することで、児童が放課後、家から学校まで往復することなく参加でき、往路にかかる時間や距離の負担、交通事故リスクの減少にもつながります。

※帰宅してからの参加も可能です。

※新1年生の直接参加開始時期は、5月以降となります。

詳細につきましては「放課後だより」をご確認ください。



### 3 対象児童・開催曜日・時間・場所など

※夏休み寺子屋やまとは学校から配付する資料をご確認ください。

◎各寺子屋・ひろばの次の詳細については、毎月末に学校をとおして配付される「放課後だより」をご確認ください。

【参加対象】市立小学校在籍児童（在籍校の寺子屋・ひろばのみ利用可）

【開催曜日】給食のある月～金のうち学校ごとに決まっている曜日

（開催日の詳細は「放課後だより」でご確認ください。）

- ・学校が休みの日は開催しません。
- ・下校指導（集団下校をする）日など学校行事等により開催しない日もあります。

※大雨、大雪等の天候不良や事件事故の発生、その他突発的な事由に伴い、学校の下校時刻が早まった場合等は、児童の登校後であっても、放課後寺子屋やまど・放課後子ども教室（ひろば）の開催を休止します。また、その場合も原則として個別連絡は行いません。

【開催時間】

各学年授業終了後から原則午後4時30分までに活動を終了して安全に下校するよう、うながします。ただし、特別なイベント開催時や学校の事情等により活動時刻が変更となる場合もあります。

- ・寺子屋・ひろば同日開催日については、ひろばの開始時刻を「放課後だより」で、ご確認ください。
- ・校庭や体育館等を使用できる時間は学校によって異なります。
- ・直接参加する場合は、帰りの会終了後から参加可能ですが、校庭や体育館が使用できるまでは特別教室等で過ごす場合もあります。
- ・帰宅後参加する場合は、原則、全学年の授業終了後からとなります。

【活動場所】放課後に使用可能な学校施設（校庭・体育館・特別教室等）

・開催場所、受付場所は学校によって異なります。

【持ち物】学校によって、上履きや体育館履き等が必要になります。

【主な約束】

- ・保護者以外のお迎え、車でのお迎え、貴重品や携帯ゲーム機、お菓子等の持ち込み、自転車やキックボードを利用したの参加はできません。
- ・スタッフの指示を遵守してください。

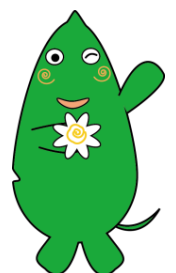
## 4 参加の流れ ※夏休み寺子屋やまとは学校から配付する資料をご確認ください。

### 直接参加の場合

### 帰宅後参加の場合

1 血 印 シ リ	<p>毎月末に発行される「放課後だより」で開催予定を確認する。</p>	<p>参加方法(直接参加・帰宅後参加)や帰宅時間、また、<u>急遽、開催休止となった場合の対応</u>をお子さんと話し合う。</p>	1 血 印 シ リ
	<p>参加カードに日付の記入、保護者の捺印またはサイン、参加する事業(寺子屋・ひろば)に丸印をつけ、児童に持たせる。</p>	<p>帰宅後、自宅にランドセルを置いて寺子屋・ひろばの受付に向かう。</p> <p>※ひろばに帰宅後参加する場合、参加カード不要です。 <u>(放課後寺子屋やまとは必要)</u></p> <p>※自転車やキックボード等を利用して寺子屋・ひろばに来ることは禁止です。</p>	
受 付	<p>帰りの会終了後、ランドセルを持って、放課後寺子屋または、ひろば受付に向かう。</p>	<p>※上履きや体育館履き等が必要な場合は忘れずに持参する。</p>	受 付
	<p>寺子屋または、ひろば受付で、参加カードをスタッフに渡し、受付簿に名前等記入する。</p> <p>※ひろばでは、校庭や体育館等が使用できるまで、スタッフの指示に従い、決められた場所で過ごします。</p>	<p>寺子屋または、ひろば受付で、受付簿に記入する。</p>	
寺 子 屋 ・ ひ ろ ば	<p>開催場所で活動する。</p>		寺 子 屋 ・ ひ ろ ば
	<p>参加カードを受け取る。</p> <p>寺子屋または、ひろばの受付で帰る時刻を記入して、帰宅する。</p>	<p>寺子屋または、ひろばの受付で帰る時刻を記入して、帰宅する。 (寺子屋参加の場合は、参加カードを受け取る。)</p>	

- 参加カードは学校を通じて全員に配布します。紛失時は受付で再発行します。
- 直接参加の場合、受付簿に記入した時点で学校を下校した扱いとなります。
- 参加中に学校の外に出ることはできません。
- 児童クラブ登所後に参加する場合は、帰宅後参加と同じ流れになります。



## 5 保護者の方へのお願い

放課後寺子屋やまと・放課後子ども教室(ひろば)・夏休み寺子屋やまとは「児童を預かる事業」ではなく、「児童が安心して学んだり、遊んだりする場所を提供する事業」です。

- ・児童の帰宅時間は開催時間の範囲で児童の意思に任せております。個別に帰宅時間を伝えるような対応はしておりません。帰宅する時間やお迎えの有無などについては、ご家庭でお子さんと予め話し合っておいてください。
- ・寺子屋・ひろば開催中にケガをした際、一人で帰宅できる場合、原則として個別連絡は致しません。必要に応じて、応急処置の後、寺子屋・ひろば帰宅時に児童にケガの程度を記載した報告書を持たせます。

※ケガの程度により、スタッフあるいは教育委員会指導室から、学校に提出されている緊急連絡先へ連絡する場合があります。

※スタッフが活動を見守っていますが、完全にケガを防ぐものではありません。また、児童同士のトラブルについて、専門的な指導は行えません。

- ・参加する時は、受付場所で、受付簿に「名前」「来た時刻」「帰る時刻」を記入してください。受付は児童の安全確認や、事故が起きた時のためにも必ず必要です。ご家庭においても、ご指導をお願いします。
- ・学校をとおして、開催時間の変更や急なお知らせなどを連絡する場合、「すぐーる」を利用して連絡を行います。
- ・開催場所の安全及び秩序を保つため、ルールを設けて運営しています。運営するスタッフの指示には従っていただくようお願いいたします。ご家庭においても、ご指導をお願いします。場合により、参加をご遠慮いただくこともあります。
- ・児童の自主的な学習や遊びを見守る事業であり、限られたスタッフで運営しています。原則、児童本人が1人で参加受付から下校までを行っていただきます。特別な支援が必要な児童に対する専門の対応は行えません。
- ・学校施設を利用し実施しますが、学校教育とは別の事業のため、学校教職員は直接関わりません。
- ・緊急時の集団・一斉下校、また学級(学年、学校)閉鎖が決定した場合、原則参加ができません。直接参加を予定していた児童で、下校後の安全が確保されない場合などは、帰宅を予定していた時刻まで待機させる場合があります。主旨をもって決定した集団・一斉下校、学級(学年、学校)閉鎖に沿った行動ができるよう、参加せず自宅に帰ることとなった場合について、お子様と話し合ったうえでご参加ください。

ほうかごてらこや やまと・ほうかごこ きょうしつ (ひろば)・なつやすみてらこや やまとの うんえい  
やまとしが おこなっています。おとあい あわせ、いけんとう、がっこうについては つぎ たんとう  
れんらくをお願いします。

きょういくいんかい しどうしつ でんわ 電話 046-260-5210

※受付時間: うけつけじかん 午前9時~午後5時/ごぜんじ 月曜日~ごごじ 金曜日まで

※なお、かいさいじかん内は、かくこう各校の ほうかご放課後 きざいだよりに てらこや記載されている やまと寺子屋 ひろばや せんやうでんわばんごう専用電話番号まで れんらくご連絡ください。ほうかご放課後 はいふだよりが ばんごう配布されたら、かくにん番号を ひか確認して べんり控えておくと べんり便利です。

